

# INFO-QUALITÉ

BULLETIN D'INFORMATION SUR LA QUALITÉ ÉDUCATIVE  
VOLUME 3, NUMÉRO 1, HIVER 2019



## LE PROCESSUS DE L'INTERVENTION ÉDUCATIVE

Le [dernier numéro](#) de l'Info-Qualité montrait que les services de garde éducatifs à l'enfance du Québec (0-5 ans) ont une importante mission éducative auprès des enfants qui les fréquentent puisqu'ils favorisent leur développement harmonieux et leur réussite éducative.

Comment mettent-ils en œuvre leur mission? Les services de garde éducatifs à l'enfance le font notamment à l'aide du processus de l'intervention éducative qui, à partir d'observations, permet de choisir, de planifier et de réaliser des actions éducatives, puis de les évaluer et de les ajuster. Le but est de soutenir le développement global des enfants.

Ce processus comporte quatre étapes. L'observation continue de l'enfant permet, entre autres, de cibler les actions éducatives appropriées à chaque enfant et à son groupe. Les informations ainsi recueillies sont ensuite investies dans la planification. La bonne planification et l'organisation adéquate facilitent le déroulement de la journée et assurent des transitions harmonieuses. L'action éducative qui est mise en œuvre à partir de l'observation et de la planification a ainsi toutes les chances de répondre aux besoins, aux forces et aux goûts des enfants, puisqu'elle s'exerce de façon consciente et intentionnelle. La réflexion-rétroaction vise à évaluer les pratiques en vue de retenir les actions éducatives qui portent leurs fruits, d'écartier ou de réajuster celles qui n'ont pas donné les résultats escomptés et d'en mener de nouvelles au besoin.

Cette troisième édition de l'Info-Qualité vous propose un jeu-questionnaire Vrai ou faux portant sur le processus de l'intervention éducative, un article sur l'éveil au goût et un autre sur l'éveil à la lecture

## SOMMAIRE

LE PROCESSUS DE L'INTERVENTION ÉDUCATIVE .....	1
LA MISSION ÉDUCATIVE : DISTINGUER LE VRAI DU FAUX.....	2
L'ÉVEIL AU GOÛT : COMMENT ACCROÎTRE LA CURIOSITÉ DES ENFANTS ENVERS LES ALIMENTS?.....	4
ÉVEIL À LA LECTURE ET L'ÉCRITURE .....	8
LA STRUCTURATION DES ACTIVITÉS .....	10
ÉVALUATION ET AMÉLIORATION DE LA QUALITÉ ÉDUCATIVE .....	11

et à l'écriture, un état d'avancement des travaux relativement à la mesure d'évaluation et d'amélioration de la qualité éducative et, enfin, un article traitant de la planification des activités.

Pour consulter les parutions antérieures de l'Info-Qualité, visitez le [site Web du ministère de la Famille](#).

Vous n'êtes pas encore abonné? Rendez-vous sur la page d'accueil du [site Web du Ministère](#) et remplissez la section en bas, à droite.

Bonne lecture!  
L'équipe de rédaction

Si vous désirez nous suggérer des sujets liés à la mission éducative des services de garde pour les prochaines parutions de l'Info-Qualité, vous pouvez le faire en nous écrivant à l'adresse suivante : [bulletin.infoqualite@mfa.gouv.qc.ca](mailto:bulletin.infoqualite@mfa.gouv.qc.ca)

## LA MISSION ÉDUCATIVE : DISTINGUER LE VRAI DU FAUX

**Le processus de l'intervention éducative influence uniquement la structuration et l'aménagement des lieux.**

### FAUX

Le processus de l'intervention éducative sert effectivement à organiser le matériel et à préparer l'environnement physique pour que chaque moment au service de garde éducatif à l'enfance soit vécu harmonieusement. Toutefois, ce processus influence également la qualité des interactions avec les enfants et leurs parents.

Il permet de bien connaître chaque enfant, de déceler d'éventuelles difficultés et de vérifier dans quel contexte celles-ci se manifestent. Il permet aussi de centrer le dialogue sur l'enfant et sur des faits plutôt que sur des perceptions. Le personnel éducateur peut ainsi s'assurer que l'aménagement des lieux et le matériel mis à la disposition des enfants sont adéquats et sécuritaires et que les expériences qui leur sont offertes sont variées et adaptées à leurs besoins ainsi qu'à leurs champs d'intérêt.



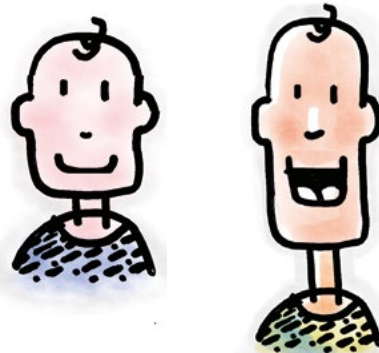
**Le processus de l'intervention éducative est inutile puisque le développement des enfants suit une courbe linéaire, c'est-à-dire qu'il est le même pour tous les enfants.**

### FAUX

Le développement du jeune enfant suit un ordre ou une séquence relativement prévisible, mais il n'est pas linéaire. Il évolue selon un rythme individuel, propre à chaque enfant, tout en tenant compte des besoins du groupe.

Prendre en considération le point de vue de l'enfant permet à l'adulte de tenir compte de ce qu'il vit. Le personnel éducateur est alors sensible et attentif à ses signaux, à son langage verbal et non verbal ainsi qu'à son rythme individuel. L'enfant est consulté et ses suggestions, émises par la parole ou par le geste, sont accueillies de façon constructive.

Pour être en mesure d'offrir à chacun ce dont il a besoin pour se développer harmonieusement, il est donc nécessaire de bien connaître l'enfant lui-même et le processus de développement des jeunes enfants. La planification des actions éducatives peut s'appuyer sur ces connaissances. Dans le processus de l'intervention éducative, la réflexion et la rétroaction visent ensuite à vérifier si les buts des actions éducatives sont atteints et à les améliorer de façon continue.

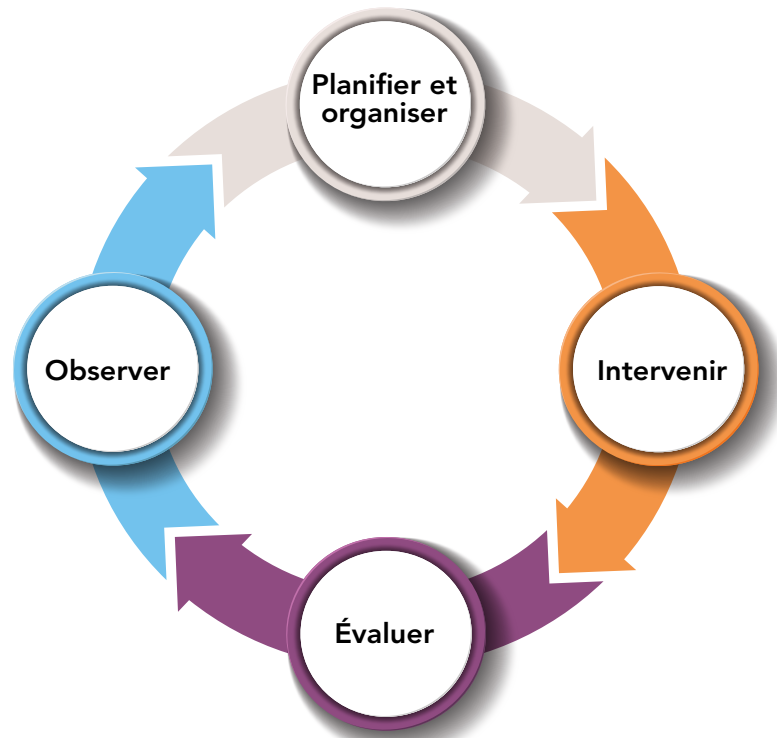


Le processus de l'intervention éducative peut s'illustrer par un cercle dynamique sans fin où l'étape précédente influence la suivante.

## VRAI

En effet, l'étape précédente influence la suivante, dans un cercle sans fin. Le processus de l'intervention éducative peut donc être amorcé au moment de planifier et d'organiser des expériences pour les enfants ou au moment de poser une action éducative. Il débute fréquemment à l'étape de la réflexion-rétroaction, qui soulève généralement des interrogations.

Bien que le processus de l'intervention éducative soit composé de plusieurs étapes qui se répètent, il peut s'exercer rapidement, dans le feu de l'action.



## POUR EN SAVOIR PLUS...

- Ministère de la Famille, 2007, [Accueillir la petite enfance](#)
- Ministère de la Famille, 2007, [Caractéristiques recherchées d'un programme éducatif](#)
- Ministère de la Famille, Fiche 4 : [L'intervention éducative](#) Fiche 5 : [L'intervention éducative – deuxième partie](#). Pour consulter l'ensemble des fiches produites par le ministère de la Famille sur le métier d'éducatrice, veuillez cliquer [ICI](#).
- Ministère de la Famille, 2014, [Garder le cap sur le développement global des jeunes enfants](#)
- [Ministère de la Famille, 2014, Favoriser le développement global des jeunes enfants au Québec. Une vision partagée pour des interventions concertées](#)
- Institut de la statistique du Québec, 2003 et 2014, [Échelles d'observation de la qualité éducative](#)





## L'ÉVEIL AU GOÛT : COMMENT ACCROÎTRE LA CURIOSITÉ DES ENFANTS ENVERS LES ALIMENTS?



Quelles stratégies éducatives utilisez-vous pour susciter l'intérêt des enfants envers les nouveaux aliments?

### **I** Lors de la période des repas et des collations :

Je préfère que les enfants gardent le silence

Je permets aux enfants de discuter entre eux, mais je ne m'assois pas avec eux

Je m'assois avec les enfants et je mange la même chose qu'eux

Partager un repas avec les enfants contribue au développement des compétences sociales. Les enfants sont influencés par les autres enfants et le personnel éducateur. Ils seront plus ouverts à manger une grande variété d'aliments si les autres le font aussi et si le repas se déroule dans une atmosphère conviviale, où le plaisir et la découverte sont au rendez-vous. Avoir des discussions détendues avec son groupe pendant l'heure du dîner et des collations amène l'enfant à associer plaisir et saine alimentation.

Plusieurs enfants hésitent beaucoup à manger des aliments inconnus ou qu'ils n'ont pas l'occasion de manger souvent. Lorsque des personnes en qui ils ont confiance consomment un aliment en même temps qu'eux, les enfants sont rassurés et apaisés, ce qui les amène à être plus ouverts par rapport à cet aliment. C'est pourquoi, en complémentarité avec les parents, le personnel éducateur joue un rôle essentiel, à commencer par celui de modèle. Il est donc recommandé de s'asseoir avec les enfants et de manger avec intérêt, curiosité et enthousiasme les mêmes aliments qu'eux. Si le personnel éducateur ne peut pas ou ne désire pas manger en même temps que les enfants, il a aussi la possibilité d'agir comme modèle en adoptant une attitude positive et enthousiaste au moment des repas et des collations. C'est l'occasion idéale d'encourager les enfants à observer les formes, les couleurs, les odeurs et les saveurs des aliments.

Quant au poupon, un contact privilégié s'établit avec lui lorsque l'adulte qui le nourrit s'assoit en face de lui et démontre de l'enthousiasme en ce qui concerne les aliments. Cette action permet aussi de mieux capter les signaux de faim et de satiété que le poupon envoie; cela répond à la dimension sociale de l'acte alimentaire.

## L'ÉVEIL AU GOÛT : COMMENT ACCROÎTRE LA CURIOSITÉ DES ENFANTS ENVERS LES ALIMENTS? (SUITE)

**2** J'offre aux enfants des occasions de découvrir les aliments à d'autres moments qu'aux repas et aux collations :

Oui  Non

Les activités visant à faire découvrir les aliments peuvent amener l'enfant à être plus enclin à les goûter. Regarder un livre, chanter une chanson, discuter de l'origine et de la provenance des aliments, participer à une activité culinaire, faire un bricolage, cultiver un potager, visiter une ferme sont des exemples d'activités pouvant être réalisées avec les enfants.

Occasionnellement, il est judicieux de faire participer les enfants âgés de 3 à 5 ans à la préparation des repas et des collations. Les activités culinaires éducatives permettent d'initier les enfants à certaines techniques culinaires, d'associer la notion de plaisir et de convivialité à l'acte de cuisiner ainsi que de favoriser la découverte des aliments. Elles représentent aussi l'occasion d'inculquer les bonnes pratiques en matière d'hygiène et de salubrité alimentaires. Dans le respect de ces pratiques, il est recommandé de concevoir des ateliers culinaires où chaque enfant réalisera sa propre recette. Il est également essentiel de prendre les précautions nécessaires à l'égard des allergies alimentaires.

Dans tous les cas, il faut éviter les activités ayant pour objectif de classer les aliments comme « bons » ou « mauvais » ou celles qui abordent la valeur nutritive des aliments et leurs effets sur la santé.



## L'ÉVEIL AU GOÛT : COMMENT ACCROÎTRE LA CURIOSITÉ DES ENFANTS ENVERS LES ALIMENTS? (SUITE)

3 J'évite de donner aux enfants des aliments qu'ils n'aiment pas :

Oui  Non



On peut être tenté d'éviter de donner aux enfants des aliments qu'ils n'aiment pas ou qu'ils apprécient peu, mais cette méthode est fortement contre-indiquée et inefficace. Elle est tout le contraire d'une familiarisation dans un climat chaleureux et elle risque de rendre encore plus difficile l'acceptation de ces aliments. Il faut plutôt continuer à offrir ces aliments régulièrement (une fois par mois, par exemple) et proposer l'aliment moins apprécié dans un repas où les autres aliments servis sont connus et déjà aimés par la majorité des enfants. La patience est toutefois de mise : le processus peut parfois s'avérer très long et demander de 15 à 20 expositions avant que l'enfant commence à apprécier l'aliment. Il faut se rappeler que les enfants aiment les aliments qu'ils connaissent... et ils connaissent ceux qu'ils voient souvent! À l'inverse, moins un aliment est familier, plus il suscite de la méfiance.

### SAVIEZ-VOUS QUE...

Plusieurs enfants ne font pas l'association entre un aliment « à l'état brut » (aliments entiers, non coupés et non apprêtés) et ce même aliment coupé en morceaux dans leur assiette. On peut ainsi présenter l'aliment dans l'avant-midi afin de permettre aux enfants de le découvrir en l'observant, en le sentant et en le touchant. Plus tard, lorsque l'aliment leur sera présenté en petits morceaux dans leur assiette, ils en auront une connaissance préalable et seront plus enclins à le goûter.



## POUR ALLER PLUS LOIN

Le cadre de référence [Gazelle et Potiron](#), publié en 2014, vise à favoriser le développement global des enfants de 0 à 5 ans par la saine alimentation, le jeu actif et le développement moteur. Ses 12 orientations ont pour objectifs de permettre aux tout-petits de bouger quotidiennement à l'intérieur comme à l'extérieur, d'entreprendre des jeux où ils seront physiquement actifs et de vivre des expériences diversifiées, plaisantes et adaptées à leur stade de développement. Elles visent également à offrir des repas ou des collations à valeur nutritive élevée, à faire découvrir aux enfants de nouveaux aliments afin d'éveiller leur goût et à planifier des contextes agréables de repas.

Pour plus de détails à ce sujet, visitez le [site Web du Ministère](#).

Vous trouverez également diverses pistes d'action et autres sujets d'intérêt en matière de développement du goût chez l'enfant dans le webzine *100 degrés*, qui s'adresse à tous ceux et celles qui jouent un rôle dans la création d'environnements favorables aux saines habitudes de vie. D'ailleurs, le webzine vient de publier un [dossier thématique](#) sur l'éducation sensorielle, en collaboration avec le groupe de travail Saine alimentation pendant l'enfance de la [Table québécoise pour une saine alimentation](#). Ce groupe de travail rassemble divers spécialistes de l'alimentation saine et durable chez les enfants de 0 à 12 ans, discute des priorités en la matière et pose des gestes concrets à cet égard.



## ÉVEIL À LA LECTURE ET L'ÉCRITURE

La Stratégie relative aux services éducatifs offerts de 0 à 8 ans *Tout pour nos enfants*, lancée en janvier 2018, contient cinq grands objectifs, dont celui de permettre à tous les enfants d'acquérir les compétences essentielles en lecture, en écriture et en mathématique à la fin de la deuxième année du primaire. Pour atteindre cet objectif, des mesures visant à soutenir l'éveil à la lecture et à l'écriture seront mises en œuvre au cours des prochaines années. Mais que signifie « soutenir l'éveil à lecture et à l'écriture »?

L'éveil à la lecture et à l'écriture commence alors que l'enfant ne sait ni lire ni écrire, c'est-à-dire bien avant qu'il ne fréquente l'école. Les activités d'éveil à la lecture permettent à l'enfant de développer naturellement le plaisir de la lecture et le désir d'apprendre à lire et à écrire lors d'activités quotidiennes informelles<sup>1</sup>. Il est important de rappeler que l'éveil à la lecture et à l'écriture doit se réaliser dans un contexte de jeu, de découverte, d'exploration et de manipulation, et non dans un contexte d'apprentissages formels.

Par exemple<sup>2</sup>, avant de lire, l'enfant connaît et reconnaît notamment certains logos, il sait différencier la langue orale de la langue écrite, il connaît l'orientation de la lecture (de gauche à droite), il peut comprendre une illustration, il sait comment utiliser un livre et il connaît les différentes utilités de la langue écrite (s'amuser, s'informer, se rappeler, identifier des objets, etc.).

### Trois composantes qui favorisent l'éveil à la lecture et à l'écriture<sup>3</sup>

#### 1 LE MODÈLE

Le personnel éducateur est un modèle important de lecteur et de scripteur. Au service de garde éducatif à l'enfance, les comptines et les chansons permettent aux enfants de détecter, de comparer et de manipuler les sons. Par ailleurs, le matériel écrit (ex. : nom de l'enfant désignant son espace personnel, étiquettes utilisées pour organiser le rangement, aide-mémoire accroché pour signaler les allergies alimentaires) offre des exemples concrets de l'utilité de l'écrit au quotidien. Le personnel éducateur peut ainsi faire remarquer aux enfants la fonction de ce matériel et montrer que l'on se sert de l'écrit à différents moments de la journée, pour accomplir toutes sortes de tâches.

#### 2 L'INTERACTION

Diverses activités interactives entre l'enfant et le personnel éducateur permettent de stimuler la découverte des sons, du vocabulaire et des lettres. Le personnel éducateur peut offrir aux enfants d'écrire devant eux les messages ou les informations qu'ils dictent lors de la création d'une carte de vœux par exemple ou encore écrire lentement le titre de leur image en prononçant chacune des syllabes. Il peut également préparer une liste d'épicerie avec l'enfant à partir d'images et de mots issus d'un cahier publicitaire ou lire des histoires différentes de façon régulière. Au-delà de la lecture unidirectionnelle, la lecture interactive offre l'occasion aux enfants de participer plus activement à l'activité (ex. : animation de l'adulte autour du livre, questions posées aux enfants sur l'histoire, le vocabulaire, les personnages, ce qu'ils voient et comprennent). Le personnel éducateur peut parfois s'arrêter sur le premier son d'un mot afin de laisser les enfants le compléter.



## ÉVEIL À LA LECTURE ET L'ÉCRITURE (SUITE)

### 3 L'EXPLORATION

L'éveil à la lecture et à l'écriture passe également par l'exploration. Il s'agit de mettre à la portée des enfants plusieurs supports distincts (livres, magazines) portant sur des sujets différents, de façon à attirer l'attention des enfants selon leurs champs d'intérêt, de les laisser manipuler les livres et se les approprier, de les laisser s'intéresser petit à petit à l'univers de la lecture. Ces activités peuvent être mises en œuvre dès les premiers mois de vie des enfants, avec des livres adaptés à leur âge et faciles à manipuler. Une aire d'écriture, comportant une table, des chaises, un tableau et des craies, du papier, divers crayons, une gomme à effacer et de la pâte à modeler, permet aux enfants d'avoir un premier contact avec l'écriture. Le dessin, la peinture et le modelage sont des activités utiles pour développer les habiletés de base qui permettront plus tard à l'enfant d'écrire formellement avec facilité. Le service de garde éducatif à l'enfance laisse ainsi aux enfants la possibilité d'explorer de façon autonome un environnement riche en objets signifiants afin qu'ils puissent observer, comparer, toucher, créer et s'éveiller à l'univers de la lecture et de l'écriture!

Les connaissances issues de la recherche indiquent que les enfants ayant participé à des activités liées à la lecture ou à l'écriture, que ce soit à la maison ou au service de garde éducatif à l'enfance<sup>1</sup> :

- apprennent à lire plus facilement;
- sont de meilleurs lecteurs et lectrices;
- obtiennent de meilleurs résultats en mathématique.

Dans votre service de garde éducatif à l'enfance, quels moyens mettez-vous en œuvre pour soutenir l'éveil à la lecture et à l'écriture?

### RÉFÉRENCES

1. MINISTÈRE DE L'ÉDUCATION ET DE L'ENSEIGNEMENT SUPÉRIEUR. *Aide à l'éveil à la lecture et à l'écriture*, [en ligne], [[www.education.gouv.qc.ca/dossiers-thematiques/lecture/eveil-dans-les-milieus-defavorises/](http://www.education.gouv.qc.ca/dossiers-thematiques/lecture/eveil-dans-les-milieus-defavorises/)] (consulté le 18 septembre 2018)
2. MINISTÈRE DE L'ÉDUCATION. *Pour prévenir l'analphabétisme, recherches, réflexions et propositions d'actions*, Québec, Le ministère, 1997, p.14.
3. Inspiré de MINISTÈRE DE L'ÉDUCATION. *Formation sur l'éveil à la lecture et à l'écriture*, Québec, Le ministère, 2001, annexe II, p. 10-13, [en ligne], [[www.education.gouv.qc.ca/fileadmin/site\\_web/documents/dpse/educ\\_adulte\\_action\\_comm/formation\\_sur\\_l\\_eveil\\_a\\_la\\_lecture\\_et\\_a\\_l\\_écriture.pdf](http://www.education.gouv.qc.ca/fileadmin/site_web/documents/dpse/educ_adulte_action_comm/formation_sur_l_eveil_a_la_lecture_et_a_l_écriture.pdf)] (consulté le 18 septembre 2018).

## LA STRUCTURATION DES ACTIVITÉS

Dans cette liste d'indicateurs de qualité, trouvez l'intrus!

- 1 La planification et l'organisation des activités reposent sur l'observation des besoins, des champs d'intérêt et du stade de développement de chaque enfant.
- 2 L'éducatrice organise le matériel et l'équipement nécessaires à la réalisation des activités et l'enfant peut faire des choix significatifs.
- 3 Les thèmes hebdomadaires constituent la « pierre angulaire » de la structuration des activités.
- 4 L'horaire quotidien est régulier et flexible. Il permet aux enfants d'avoir des repères dans le temps, mais la durée des activités peut varier en fonction des champs d'intérêt des enfants et de leur rythme.
- 5 Entre l'accueil et le départ, les activités sont diversifiées et leur séquence tient compte du besoin des enfants d'équilibrer leur énergie.
- 6 L'ensemble des activités de la journée forme un tout. Les routines, les soins d'hygiène, les repas et collations tout comme les périodes de jeu sont considérés comme des occasions privilégiées d'apprentissage.
- 7 Les activités proposées favorisent le développement global de l'enfant et l'apprentissage actif.

### Réponse :

*Les thèmes hebdomadaires constituent la « pierre angulaire » de la structuration des activités.*

Les thèmes hebdomadaires, tout comme les événements traditionnels (par exemple l'Halloween) ou les événements saisonniers (par exemple la cueillette des pommes), peuvent être des sujets d'inspiration pour l'organisation des activités, mais ils ne sont pas la base de la structuration des activités.

**L'OBSERVATION des enfants** représente la principale source sur laquelle doit s'appuyer le personnel éducateur pour planifier et organiser les activités.

## ÉVALUATION ET AMÉLIORATION DE LA QUALITÉ ÉDUCATIVE

Depuis le 8 décembre 2017, tous les prestataires de services de garde éducatifs à l'enfance doivent participer, sur demande du ministre de la Famille, à la mesure d'évaluation et d'amélioration de la qualité éducative. Cette obligation est établie par l'article 5.1 de la [Loi sur les services de garde éducatifs à l'enfance](#).

Dans le [premier numéro](#) de l'Info-Qualité, nous présentions le projet pilote réalisé par une équipe de chercheurs de l'UQAM à l'automne 2016; le [deuxième numéro](#) s'attardait aux grandes étapes de mise en œuvre de cette obligation légale.

Nous aimerions maintenant démystifier quelques éléments de la mesure qui sera mise en place progressivement dans le réseau des services de garde éducatifs à l'enfance. La mesure se concentrera d'abord sur l'évaluation des centres de la petite enfance et des garderies, dans les groupes d'enfants de 3 à 5 ans.

### Évaluation de la qualité = inspection?

L'évaluation de la qualité éducative n'est pas une inspection. Aucun élément de santé et de sécurité ne sera évalué. Il ne s'agit pas non plus de l'évaluation du rendement des éducatrices ni de celle du développement des enfants.

L'évaluation de la qualité éducative portera sur les interactions avec les enfants et celles avec les parents, sur l'aménagement des lieux et, enfin, sur la diversité des activités offertes aux enfants.



### À l'improviste ou sur rendez-vous?

La date de l'évaluation sera déterminée à l'avance avec la firme [Servirplus](#), sélectionnée lors d'un appel d'offres public, pour évaluer la qualité des services de garde éducatifs à l'enfance. L'évaluation sera réalisée à l'aide d'observations d'au moins deux groupes d'enfants de 3 à 5 ans, d'entrevues avec le personnel éducateur et le gestionnaire ainsi que d'un questionnaire destiné aux parents. Des instruments de mesure scientifiquement reconnus, tels que le [Classroom Assessment Scoring System](#) (CLASS Pre-K) qui évalue les interactions avec les enfants, seront utilisés.

## MILIEU FAMILIAL? PREMIÈRES NATIONS ET INUITS?

Les services de garde en milieu familial ainsi que ceux des Premières Nations et des Inuits ne feront pas partie de la première vague d'évaluation puisque des travaux d'analyse sont en cours pour déterminer une mesure qui tiendra compte de leur réalité.



## ÉVALUATION ET AMÉLIORATION DE LA QUALITÉ ÉDUCATIVE (SUITE)

### Et après?

Chaque service de garde éducatif à l'enfance recevra son rapport d'évaluation. Pour réussir l'évaluation, le service de garde devra atteindre tous les seuils déterminés par le Ministère. Afin de favoriser l'amélioration de la qualité, le Ministère effectuera un suivi auprès de chacun des services de garde éducatifs à l'enfance. Ce suivi pourrait inclure, mais sans s'y restreindre, la production d'un plan d'action et la participation à une évaluation de suivi. La fréquence des évaluations suivra le temps de validité des permis, habituellement tous les cinq ans ou à plus courte échéance, à la demande du ministre et en fonction des résultats obtenus.

**Restez à l'affût de la prochaine parution de l'Info-Qualité pour en savoir plus sur l'état d'avancement de cet important dossier!**

### **PROJET PILOTE 0-5 ANS (UQAM) – AUTOMNE 2018**

En 2016, une équipe de chercheurs de l'UQAM a mené, à la demande du Ministère, un projet pilote visant à tester des instruments de mesure et une démarche d'évaluation auprès de centres de la petite enfance et de garderies ayant des groupes d'enfants de 3 à 5 ans uniquement.

Le Ministère a mandaté la même équipe pour réaliser un deuxième projet pilote, à l'automne 2018. Cette expérimentation permettra de tester la démarche d'évaluation ainsi que les instruments de mesure pour l'ensemble des groupes d'âge (0-5 ans), et ce, auprès d'une soixantaine de services de garde des régions de Montréal, de Laval, des Laurentides, de Lanaudière et de la Montérégie. Les résultats sont attendus au printemps 2019.

# INFO-QUALITÉ

## CRÉDITS

### Rédaction et collaboration

Direction générale des services de garde éducatifs  
à l'enfance

Direction générale des politiques

Direction générale des opérations régionales

Direction des communications

### Production et révision linguistique

Direction des communications

### Infographie et diffusion

Ministère de la Famille

### Abonnement

Pour s'abonner, il suffit de s'inscrire dans la section  
des bulletins électroniques sur le site Web du  
Ministère : [abonnement/infoqualité](http://abonnement/infoqualite).

### Suggestions

Pour suggérer de nouveaux sujets, écrivez-nous à  
l'adresse suivante :  
[bulletin.infoqualite@mfa.gouv.qc.ca](mailto:bulletin.infoqualite@mfa.gouv.qc.ca)

Ce bulletin est également disponible dans le [site  
Web du Ministère](#).

Dépôt légal - Bibliothèque et Archives nationales du Québec, 2019

ISSN 2561-2891

© Gouvernement du Québec