



AU COEUR
DE L'ENFANCE

RAPPORT ANNUEL
2018 - 2019



AU COEUR
DE L'ENFANCE



AU COEUR DE L'ENFANCE : UNE RÉPONSE GLOBALE AUX BESOINS DES ENFANTS ET DES PARENTS

UN ORGANISME QUI SE TRANSFORME POUR RÉPONDRE AUX BESOINS DES PARENTS ET DES ENFANTS

Au cœur de l'enfance est un organisme novateur de services à l'enfance et à la famille qui offre aux familles un ensemble complet de services préventifs ou spécialisés en réseau avec le milieu dans le secteur de Saint-Laurent/Bordeaux-Cartierville.

Notre organisme a vu le jour en 1981, à l'instigation de parents de l'Office national du film qui désiraient offrir un service de garde de qualité à leurs enfants. Pendant plusieurs années, l'organisme a fonctionné comme centre de la petite enfance sous le nom de CPE Tchou-Tchou, accueillant d'abord 30, puis 80 enfants. En 2006, l'organisme ajoutait à son mandat celui de Bureau coordonnateur de la garde en milieu familial, pour coordonner des services pour 600 enfants supplémentaires.

En 2009, en réponse aux besoins criants des enfants de Saint-Laurent, l'organisme modifiait sa mission et ses objets d'incorporation pour ajouter à ses activités la gestion de services de pédiatrie sociale, dans le cadre du projet global de la Maison de l'enfance de Saint-Laurent, un centre intégré de services aux enfants et aux familles, dont il est le principal promoteur. Le nouveau nom *Au cœur de l'enfance*, adopté en 2010, reflète cette nouvelle mission élargie de l'organisme, qui offre une réponse globale aux besoins des familles, en les accompagnant sur l'ensemble de leur trajectoire de parentalité.

Notre mission :

- ♥ Favoriser le développement optimal des enfants du quartier et prévenir les difficultés de développement et d'adaptation en offrant un accès complet à des services préventifs et à des activités de renforcement dans une perspective d'approche globale, en réseau et en lien avec les familles et le milieu.
- ♥ Offrir des services d'accueil, d'écoute et d'accompagnement aux familles afin de soutenir les parents dans leur rôle parental et de briser l'isolement.
- ♥ Faire la promotion des intérêts et du droit des enfants et de leurs familles

UN ORGANISME QUI EXERCE UN LEADERSHIP ACTIF DANS SON MILIEU

Partenaire actif dans son milieu, *Au cœur de l'enfance* participe à des actions de mobilisation collective afin de promouvoir le développement optimal des enfants, de défendre leurs droits, et de renforcer l'engagement et le pouvoir d'agir des parents.

COMITÉ DES ORGANISMES SOCIAUX DE SAINT-LAURENT

Au cœur de l'enfance s'implique activement sur plusieurs organes de concertation du quartier : comité Petite enfance, comité Jeunesse, comité Réussite éducative, comité Financement et comité Logement.

RÉSEAU DES CENTRES DE PÉDIATRIE SOCIALE EN COMMUNAUTÉ

Au cœur de l'enfance s'implique au sein de l'Alliance québécoise des centres de pédiatrie sociale en communauté, nouvellement créée à l'automne 2018. La directrice adjointe du Centre de pédiatrie sociale de Saint-Laurent/*Au cœur de l'enfance* siège sur le conseil d'administration de l'Alliance.

DÉMARCHE DE QUARTIER POUR FACILITER L'ACCÈS AUX SERVICES EN PETITE ENFANCE

Au cœur de l'enfance a pris le leadership, en partenariat avec le CSSS Bordeaux-Cartierville-Saint-Laurent, d'une démarche de concertation à Saint-Laurent pour faciliter l'accès aux services et les processus de référence inter-organismes.

CAMPAGNES DE MOBILISATION SOCIÉTALE POUR LES SERVICES DE SANTÉ ET D'ÉDUCATION POUR LES ENFANTS SANS STATUT ET DEMANDEURS D'ASILE

Au cœur de l'enfance a participé activement, en collaboration avec l'Observatoire des tout-petits et Médecins du Monde, à la campagne de mobilisation pour revendiquer le droit aux soins de santé pour les enfants et les femmes enceintes sans statut. Michel Welt, obstétricien, et Virginie Cadet, travailleuse sociale en périnatalité au Centre de pédiatrie sociale de Saint-Laurent, ont donné des entrevues aux médias dans le cadre de la campagne, et la directrice générale d'*Au cœur de l'enfance*, Christine Durocher a publié une lettre ouverte dans le Devoir.

Au cœur de l'enfance a également participé à la campagne de mobilisation pour réclamer le droit à des places de garde subventionnées pour les enfants sans statut et demandeurs d'asile. À l'appel d'*Au cœur de l'enfance*, le Comité des organismes sociaux de Saint-Laurent s'est également impliqué dans la campagne.

MAGASIN PARTAGE DE LA RENTRÉE ET BAZAR D'HIVER

Au cœur de l'enfance a participé de nouveau cette année à la mise en place, avec d'autres organismes communautaires laurentiens, du Magasin Partage de la rentrée et du Bazar d'hiver.

UN ORGANISME PORTÉ PAR LE BÉNÉVOLAT ET L'IMPLICATION CITOYENNE

Bilan bénévolat 2018-2019

Une équipe active de bénévoles au grand cœur soutient au jour le jour la réalisation des activités d'*Au cœur de l'enfance*. Nous les remercions chaleureusement de leur engagement au nom des enfants et des familles!

Un merci tout particulier aux employés de Pfizer qui se sont mobilisés pour assurer le succès de nos événements annuels de levée de fonds, la Guignolée et Invente-moi un avenir. Les employés d'Aldo ont également généreusement donné de leur temps encore cette année pour organiser une magnifique fête de Noël pour les enfants du Centre de pédiatrie sociale de Saint-Laurent. Et chapeau à toute l'équipe de la firme d'orthophonistes Au baluchon, qui a répondu présent pour nous aider lors de la soirée Invente-moi un avenir.

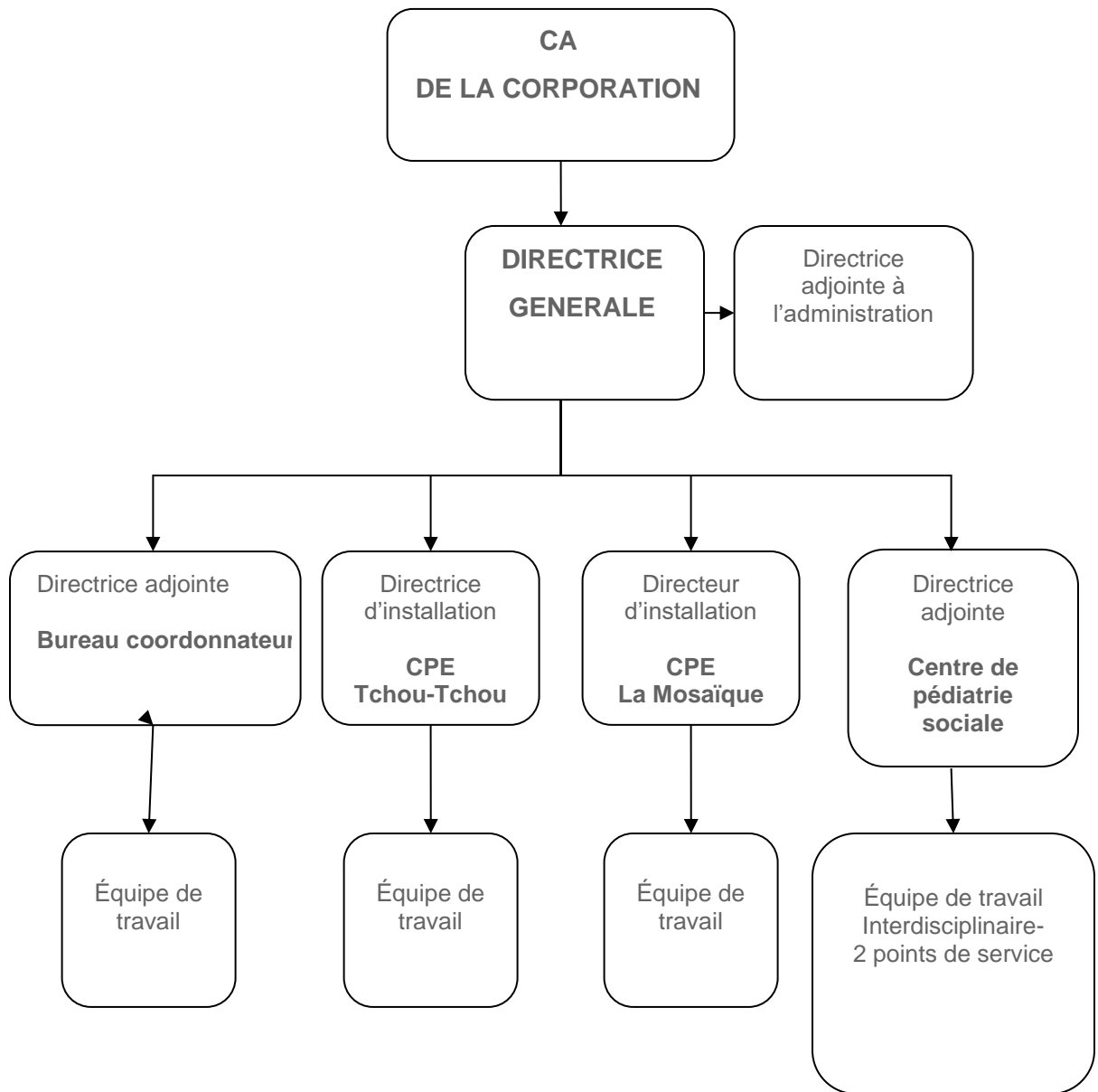
Matériathèque et bazar

Soulignons également l'implication du comité de mères qui assure la gestion quotidienne de la matériathèque depuis son ouverture, et qui assure l'organisation du bazar mensuel 0-5 ans.





AU COEUR DE L'ENFANCE ORGANIGRAMME





CENTRE DE PÉDIATRIE
SOCIALE DE SAINT-LAURENT
Au coeur de l'enfance



LE CENTRE DE PÉDIATRIE SOCIALE DE SAINT-LAURENT

L'année 2018-2019 a été une année de consolidation de nouveaux projets pour le Centre de pédiatrie sociale de Saint-Laurent, géré par *Au cœur de l'enfance*. Le nouveau point de service du CPS, dans le quartier Chameran a obtenu en mai 2019 sa certification Régulier 2 par la Fondation du Dr Julien. Les activités du CPS Chameran sont le fruit d'une belle collaboration avec l'école Henri-Beaulieu et la Commission scolaire Marguerite-Bourgeoys.

Le Centre de pédiatrie sociale de Saint-Laurent accueille en priorité les enfants et les familles les plus vulnérables, les familles meurtries par la vie, exclues des réseaux traditionnels de soutien. Au Centre de pédiatrie sociale, ces familles sont accompagnées par une équipe interdisciplinaire composée de deux pédiatres, d'un obstétricien, de trois travailleuses sociales, de deux orthophonistes, de trois éducatrices-intervenantes, d'une psychomotricienne, d'un musicothérapeute, d'une intervenante en psychoéducation, de deux agentes de milieu en petite enfance et de nombreux stagiaires (administration, médecine, travail social, psychoéducation, éducation spécialisée, et musicothérapie). Un réseau de soutien s'établit autour des familles pour les aider à prendre en charge les problèmes de développement ou d'adaptation psychosociale de leurs enfants, mais aussi pour leur fournir écoute, accompagnement et compréhension et pour faciliter leur mobilisation.

Le Centre de pédiatrie sociale de Saint-Laurent, est membre de l'Alliance des centres de pédiatrie sociale en communauté du Québec.

Par son soutien et son accompagnement chaleureux à long terme, l'équipe du Centre de pédiatrie sociale de Saint-Laurent renforce l'engagement et le pouvoir d'agir des parents en les sensibilisant à l'importance de leur rôle de parents, en leur donnant des outils pour aider leurs enfants à bien grandir, et en encourageant leur sentiment de compétence. L'équipe du Centre de pédiatrie sociale joue le rôle d'un point d'ancrage dans la vie des familles et s'efforce de mobiliser, autour de ces enfants vulnérables, un cercle protecteur de personnes significatives qui contribuent à favoriser leur santé, leur développement et leur bien-être.

Les familles sont accompagnées dans toutes leurs démarches relatives au bien-être et au développement optimal de leurs enfants (intégration et adaptation sociale, loisirs, logement, santé, relations avec le Centre jeunesse, suivi psycho-social). Certains des services du plan d'accompagnement sont offerts directement par l'équipe du Centre de pédiatrie sociale, tandis que d'autres sont offerts en complémentarité avec les autres organismes partenaires (écoles, CPE, Maison des familles, organismes communautaires, etc.)

LE CENTRE DE PEDIATRIE SOCIALE : UN LIEU POUR GRANDIR

Le Centre de pédiatrie sociale de Saint-Laurent se veut avant tout un lieu d'échange, de rencontres, de dialogue et d'accompagnement. Les familles y reçoivent un soutien sur mesure pour accompagner leurs enfants dans leur développement et pour grandir dans leur rôle de parents. L'établissement de relations de confiance avec une équipe ouverte et respectueuse des droits des parents et des enfants et respectueuse de leurs forces est au cœur de l'approche du Centre de pédiatrie sociale de Saint-Laurent. Le soutien au développement global de l'enfant constitue l'axe central d'intervention du Centre de pédiatrie sociale de Saint-Laurent.

Le Centre de pédiatrie sociale de Saint-Laurent bâtit une communauté d'adultes responsables pour accompagner dans leur croissance les enfants les plus vulnérables de notre société. Soutenir les enfants, c'est aussi soutenir les adultes qui les entourent, et l'approche globale et interdisciplinaire du Centre de pédiatrie sociale de Saint-Laurent s'insère dans une vision écologique du développement des enfants.



UNE APPROCHE GLOBALE

**POUR ACCOMPAGNER TOUTE LA TRAJECTOIRE
DES ENFANTS DE MILIEU DEFAVORISÉ
EN TRAVAILLANT SUR TOUTES LES COMPOSANTES DE LA PAUVRETÉ
QUI AFFECTENT LA SANTÉ
ET LE DÉVELOPPEMENT PHYSIQUE ET MENTAL DES ENFANTS**

UN ORGANISME QUI INTERVIENT DIRECTEMENT POUR SOUTENIR LES FAMILLES ET LES ENFANTS LES PLUS VULNÉRABLES

ÉVALUATION-ORIENTATION

L'évaluation-orientation est au cœur du travail de la pédiatrie sociale. Les parents qui ont des inquiétudes au sujet du développement de leur enfant peuvent rencontrer l'équipe clinique du Centre de pédiatrie sociale (pédiatre, travailleuse sociale, orthophoniste) pour discuter ensemble des besoins de l'enfant et des mesures à mettre en place pour l'accompagner dans son plein développement.

Selon les situations, l'équipe du Centre de pédiatrie sociale encourage les parents à être accompagnés de l'intervenant qui les a référés, ou de membres significatifs de leur entourage.

Objectifs

- ♥ Accueillir les inquiétudes des familles et des intervenants entourant ces familles.
- ♥ Évaluer les capacités de l'enfant.
- ♥ Créer un lien de confiance avec les familles et le cercle des adultes mobilisés autour de l'enfant
- ♥ Renforcer l'engagement et le pouvoir d'agir des parents au regard du développement optimal de leurs enfants en leur donnant des outils et en encourageant leur sentiment de compétence
- ♥ Mettre en place un plan d'accompagnement individualisé qui permet de mobiliser et de mettre à contribution tous les adultes et les milieux significatifs dans la vie de l'enfant (parents, enfant, famille élargie, CPE, école, intervenantes du Centre de pédiatrie sociale, etc.)



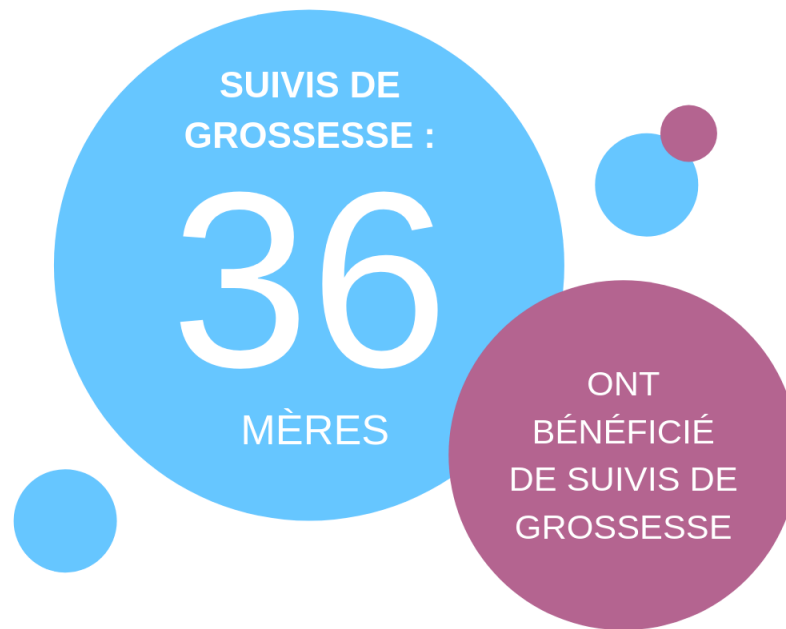
Nos partenaires dans ces accompagnements :

- ♥ CIUSS du Nord-de-L'Île
- ♥ Commission scolaire Marguerite-Bourgeoys (Écoles Henri-Beaulieu, Katimavik-Hébert, Jean-Grou, Enfant-Soleil et Édouard Laurin)
- ♥ Centre jeunesse
- ♥ Arrondissement de Saint-Laurent
- ♥ Maison des familles de Saint-Laurent
- ♥ CARI Saint-Laurent
- ♥ Hôpital Sainte-Justine
- ♥ Hôpital de Montréal pour enfants
- ♥ Réseau des intervenants pour les personnes ayant vécu la violence organisée (RIVO)
- ♥ Médecins Sans Frontières
- ♥ Institut Raymond-Dewar
- ♥ Centre de réadaptation l'Intégrale
- ♥ Centre Bon Courage
- ♥ Comité Logement de Saint-Laurent
- ♥ Centre l'Unité
- ♥ YMCA Saint-Laurent
- ♥ École Parkdale (English Montreal School Board)
- ♥ Trampoline
- ♥ Fondation Noël au printemps
- ♥ PRAIDA
- ♥ CPE le Jardin des rêves
- ♥ CPE Tchou-Tchou et la Mosaïque
- ♥ Bureau coordonnateur de Bordeaux-Cartierville



SUIVIS DE GROSSESSE

Le Centre de pédiatrie sociale de Saint-Laurent a poursuivi en 2018-2019 ses suivis de grossesse pour les femmes qui sont dans des situations de grande vulnérabilité. Les futures mères sont accompagnées par un obstétricien et une intervenante sociale.



UN REFUGE POUR GRANDIR – ACCUEILLIR LES ENFANTS EN ATTENTE DE STATUT DE RÉFUGIÉS

Un refuge pour grandir est un programme de stimulation précoce ciblant des enfants de 2 à 5 ans dont les parents sont réfugiés ou demandeurs d’asile en attente de statut.

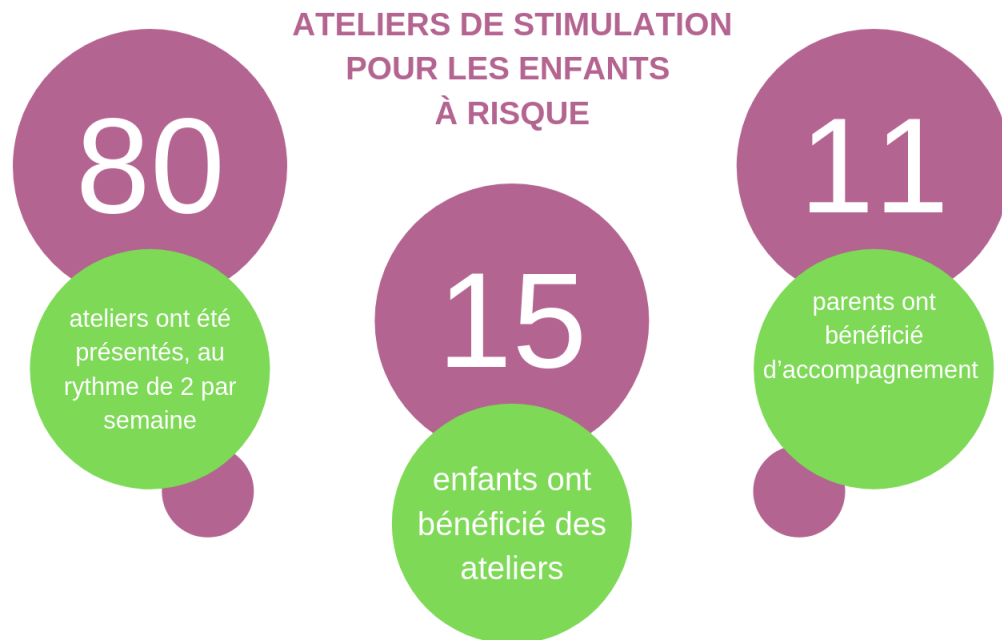
Ces enfants, qui vivent dans des situations de grande vulnérabilité et de précarité économique, présentent souvent de grands besoins de stimulation. Le manque d’accès à des services éducatifs compromet directement leur maturité scolaire, leur développement, et leur réussite future dans la vie.

Les familles ciblées sont celles qui présentent le plus grand nombre de facteurs de vulnérabilité et dont les enfants souffrent de manque de stimulation en raison des stress toxiques auxquels ils sont exposés. Le recrutement se fait grâce au CLSC, aux organismes d’aide aux immigrants du quartier, et grâce à l’organisme PRAIDA, qui dessert les demandeurs d’asile.

Les familles sont accompagnées par l’équipe du CPS dans leurs démarches administratives, la défense de droit et la recherche d’emploi. Comme ces familles présentent de grandes vulnérabilités au niveau économique et alimentaire et des difficultés d’accès aux transports en commun, Au cœur de l’enfance leur fournit également du soutien matériel et de l’aide pour accéder aux ressources: accompagnement dans les banques alimentaires, soutien direct en sécurité

alimentaire, bazar de vêtements et de matériel pour enfants organisé sur les lieux, distribution de billets de bus de la STM, etc.

Mais l'impact le plus marquant des ateliers Un refuge pour grandir est au niveau de la santé mentale des enfants. Tout au long de l'année, le Refuge offre aux enfants une routine, une structure, un cadre accueillant et rassurant pour des enfants qui traversaient avec leur famille des situations très complexes et très troublantes. L'atelier représente, pour ces enfants, et pour leurs familles, un refuge... La structure encadrante et réconfortante du Refuge permet d'atténuer les facteurs de stress de la vie des enfants.



GRANDIR ENSEMBLE

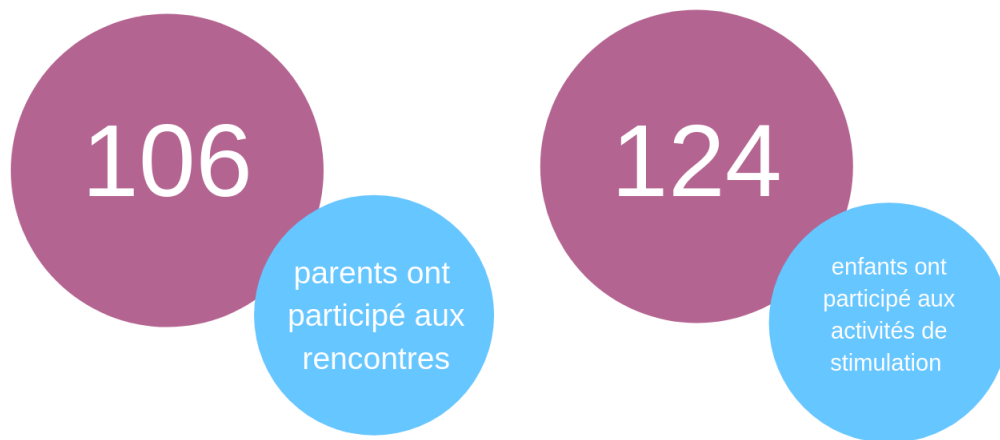
Le *Centre de pédiatrie sociale de Saint-Laurent* a poursuivi en 2018-2019 son projet de soutien à la parentalité dans le quartier Chameran et à la Maison de l'enfance, par le biais d'ateliers parents-enfants axés sur le développement du langage, de la motricité, et de l'auto-régulation. Ces interventions ciblées de prévention des difficultés d'apprentissage et de soutien à la famille devraient aider ultimement à prévenir des phénomènes comme le décrochage scolaire et la défavorisation sous toutes ses formes.

La situation du voisinage de Chameran est particulièrement préoccupante au niveau du développement des tout-petits, car près du tiers des enfants y affichent des vulnérabilités sur le plan du développement cognitif et langagier (29.3 %) et sur le plan des habiletés de communication et des connaissances générales (28.7 %).

La structuration des ateliers met l'accent sur les échanges informels entre les parents et sur le partage de leurs connaissances et de leurs ressources, afin de renforcer le sentiment de

compétence des parents et de leur faire prendre conscience de l'importance de leur rôle dans le développement de leurs enfants, mais aussi de faciliter les liens entre les parents, de créer un réseau d'échange, et de briser leur isolement. L'activité permet donc également de faciliter l'intégration des familles immigrantes.

Dans le secteur Chameran, une agente de milieu était également présente lors de l'activité, afin d'accompagner les parents dans leurs démarches, et des données alimentaires étaient offertes gratuitement aux familles.





SOUTIEN AU DÉVELOPPEMENT DU LANGAGE

Les enfants qui sont suivis dans le cadre du processus d'évaluation-orientation et qui présentent des retards ou des troubles du langage ou de la communication bénéficient de plans de soutien en orthophonie ou de consultations en orthophonie assurés par les orthophonistes du Centre de pédiatrie sociale.

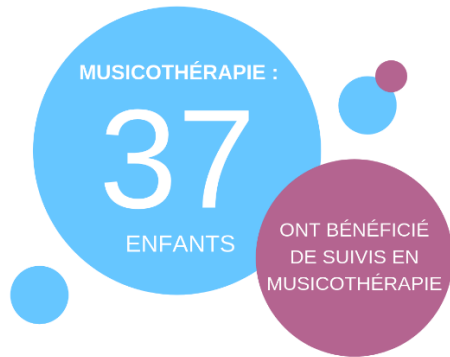
Objectifs

- ♥ Évaluer les besoins des enfants et procéder à une évaluation orthophonique formelle au besoin
- ♥ Diriger les parents vers les ressources de soutien et faire le lien avec les intervenants spécialisés (centres de réadaptation, etc.)
- ♥ Participer aux rencontres interdisciplinaires pour faire le suivi des besoins des enfants et des familles
- ♥ Outiller les parents en leur fournissant de la formation et de l'accompagnement sur le développement et la stimulation du langage pour qu'ils puissent accompagner leur enfant dans ses apprentissages et pour renforcer leur sentiment de compétence



MUSICOTHÉRAPIE

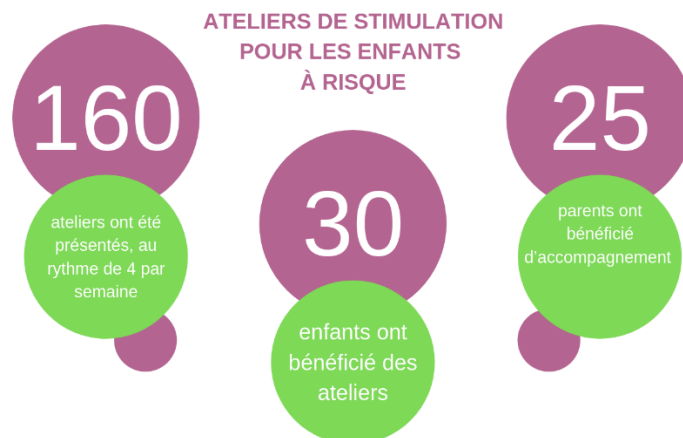
Pour exprimer ses émotions, la musique est l'un des meilleurs exutoires. La musicothérapie fournit un cadre positif et ludique pour explorer la maîtrise de soi. Elle donne une voix aux rêves et aux espoirs...



ATELIERS DE STIMULATION POUR LES ENFANTS À RISQUE

Des ateliers de stimulation animés par une équipe comprenant des éducatrices et une orthophoniste ont été offerts en 2018-2019 à des enfants à risque d'éprouver des difficultés d'adaptation ou de présenter des vulnérabilités au niveau du développement. Les enfants étaient référés par les intervenants cliniques du Centre de pédiatrie sociale, par les intervenants du CLSC, par les écoles du quartier ou par les organismes communautaires.

Ces ateliers étaient axés sur le développement global, avec un accent particulier sur le développement psycho-affectif et le développement du langage et de la communication, dans le but de favoriser un cheminement scolaire et social réussi. Les enfants plus vulnérables étaient référés à l'équipe clinique du Centre de pédiatrie sociale pour un accompagnement plus poussé. Les parents participant aux ateliers pouvaient également bénéficier d'accompagnement, selon leurs besoins.



CAMPS DE PRÉPARATION À LA MATERNELLE

Au cœur de l'enfance a offert à l'été 2018, pour une septième année consécutive, un camp de préparation à la maternelle pour des enfants à risque qui avaient été dépistés par les intervenants des écoles lors des activités de pré-inscription à la maternelle organisées par les écoles primaires de Saint-Laurent. Soixante-trois enfants devant commencer à fréquenter la maternelle à Saint-Laurent en septembre 2018, et qui n'avaient pas acquis les pré-requis développementaux pour la réussite scolaire ont ainsi été accueillis pour des sessions intensives de trois semaines à cinq semaine de stimulation.

Cette activité, organisée en étroite collaboration avec le CSSS Bordeaux-Cartierville/Saint-Laurent et la Commission scolaire Marguerite-Bourgeoys, a également permis d'outiller les parents pour l'accompagnement de leurs enfants, afin de favoriser leur développement global et leur réussite scolaire. Des activités d'orientation des parents étaient animées par des intervenantes du CSSS, et chaque enfant a reçu une trousse de matériel de stimulation pour la maison: livre, crayons-feutres, ciseaux, pâte à modeler.

Les enfants les plus fragiles ont été accompagnées par les éducatrices lors de la rentrée scolaire, et un suivi a été fait auprès des enseignantes pour faciliter l'intégration à l'école.





CAMPS DE LITTÉRATIE

Le Centre de pédiatrie sociale de Saint-Laurent a collaboré, à l'été 2018, pour une deuxième année consécutive avec les enseignants de la Commission scolaire Marguerite-Bourgeoys pour offrir un camp de littératie de 2 semaines à des enfants n'ayant pas acquis, à la fin de la maternelle, les pré-requis pour l'apprentissage de la lecture et de l'écriture.

Six intervenantes du Centre de pédiatrie sociale et quatre enseignantes de maternelle ou de première année ont ainsi accueilli 70 enfants référés par 12 écoles primaires de la commission scolaire. La session de camp intensive de deux semaines combinait apprentissages académiques par le jeu et moments de détente pour initier les enfants au plaisir de la lecture et du jeu avec les mots, afin qu'ils acquièrent les bases de la littératie nécessaires pour un parcours scolaire réussi. Chaque enfant est reparti avec deux livres neufs, pour prolonger à la maison le bonheur d'explorer les livres. 59 parents ont aussi participé à des activités d'animation autour du livre.



BOUGER POUR GRANDIR!

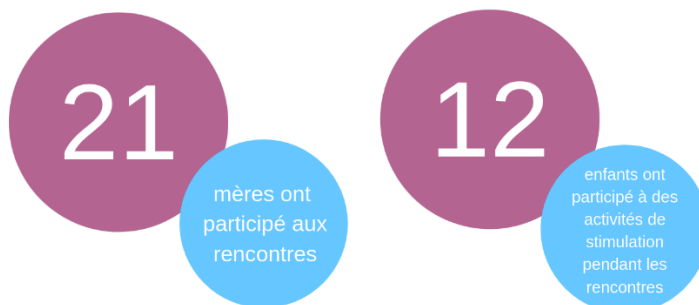
Le Centre de pédiatrie sociale de Saint-Laurent a offert, en 2018-2019, une activité de stimulation précoce axée sur le mouvement. Le samedi matin, la salle de motricité du CPS est ouverte aux parents, qui peuvent venir profiter des jeux moteurs libres avec leurs enfants avec le soutien d'une animatrice. L'animatrice peut répondre aux inquiétudes et aux questionnements de parents sur le développement moteur de leur enfant, et inciter les parents à participer aux activités avec leur enfant, pour favoriser le lien parent-enfant et instaurer une habitude du plaisir partagé de l'activité physique.



ATELIER DE RESSOURCEMENT POUR LES MAMANS

Les mères de jeunes enfants qui vivent dans un contexte de grande précarité et qui disposent d'un faible réseau de soutien disposent de très peu de temps pour elles-mêmes où elles peuvent se ressourcer et prendre le temps de se recentrer sur elles-mêmes et sur leurs propres besoins. Le Centre de pédiatrie sociale de Saint-Laurent offre un atelier de ressourcement pour les mamans dans une approche psychocorporelle (relaxation, méditation, conscience de soin, respiration). L'atelier permet d'augmenter la résilience interne des mères et de les aider à faire face aux stress de leur vie quotidienne.

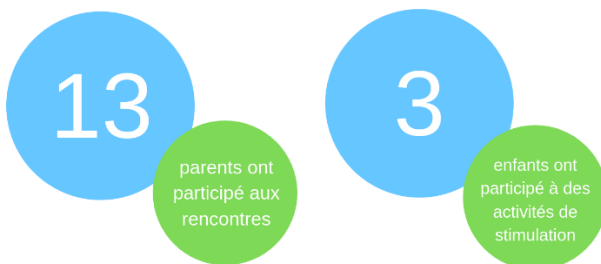
L'atelier offre également un espace de parole pour échanger sur son vécu, son expérience parentale.



GRUPE DE SOUTIEN POUR LES PARENTS D'ENFANTS À BESOINS PARTICULIERS

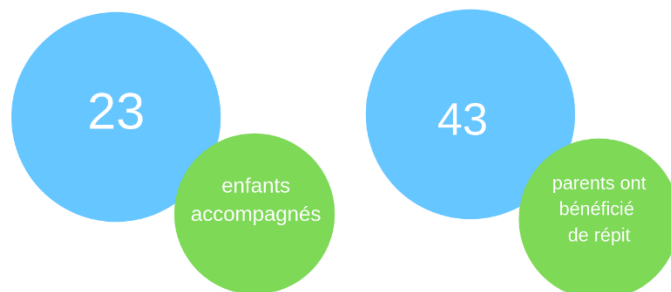
Le groupe de soutien pour les parents d'enfants à besoins particuliers du Centre de pédiatrie sociale de Saint-Laurent est un lieu d'échange qui permet aux parents de :

- Partager une expérience de vie
- Sortir de la solitude
- Trouver du soutien auprès d'autres parents qui vivent la même réalité
- S'informer sur les services possibles, les organismes communautaires, les ressources
- Accompagner et guider les parents dans le processus, prendre le temps d'écouter les émotions ressenties



UN TEMPS POUR TOI, UN TEMPS POUR MOI

Grâce au soutien financier de la Fondation des médecins spécialistes du Québec, le Centre de pédiatrie sociale de Saint-Laurent, a offert, en 2018-2019, un service de répit pour les parents d'enfants présentant un trouble du spectre de l'autisme. Les enfants sont accueillis par deux éducatrices et une aide-éducatrice.

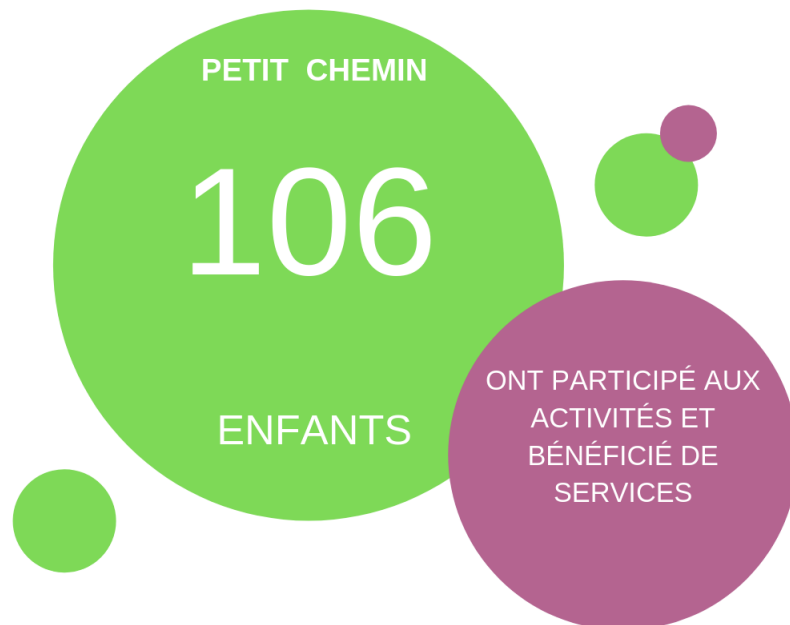




LE PETIT CHEMIN

Le Petit Chemin vise tout particulièrement les enfants de la maternelle et du premier cycle du primaire qui vivent des situations d'échec scolaire ou des difficultés d'adaptation. Le Centre de pédiatrie sociale de Saint-Laurent offre à ces enfants, en collaboration avec l'équipe de l'école Henri-Beaulieu, dans le quartier Chameran, une gamme d'activités de soutien et d'accompagnement visant à favoriser leur adaptation sociale et leur réussite éducative.

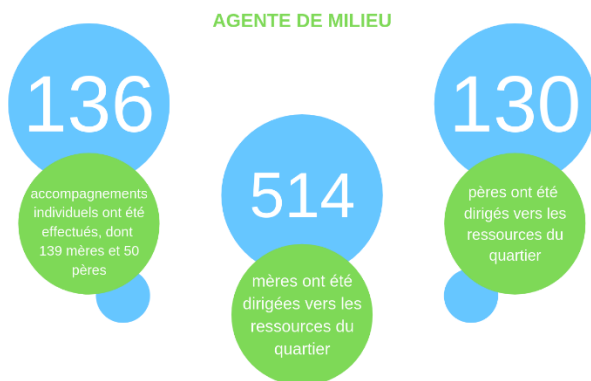
Des activités gratuites d'art, de sports et de loisirs animées par des intervenantes en psychoéducation sont ainsi offertes trois soirs/semaine, dans les locaux de l'école Henri-Beaulieu. Des séances de musicothérapie sont également offertes, en dyade, ainsi que des activités musicales familiales visant à favoriser l'attachement. Les intervenantes en psychoéducation animent également des ateliers axés sur les habiletés sociales, ainsi que des dîners de filles, où les jeunes filles qui vivent difficilement la transition de l'enfance à l'adolescence peuvent trouver un espace de parole et de soutien.



AGENTES DE MILIEU

Les familles les plus isolées et les plus vulnérables fréquentent peu les organismes communautaires et les réseaux de soutien, surtout dans un milieu comme Saint-Laurent où la population de milieu défavorisée habite dans des secteurs enclavés loin des services.

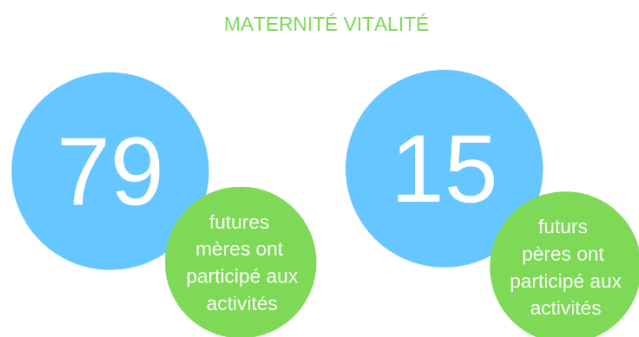
Pour rejoindre cette clientèle, les deux agentes de milieu en petite enfance du Centre de pédiatrie sociale de Saint-Laurent vont à la rencontre des familles directement dans leur milieu, dans les parcs, les centres d'achats, les fêtes de quartier. Les familles sont orientées vers des services communautaires, et accompagnées dans leurs démarches pour trouver un logement, une garderie, une formation, des services médicaux, ou du soutien alimentaire.



MATERNITÉ VITALITÉ

Le Centre de pédiatrie sociale de Saint offre des groupes de soutien et de l'accompagnement individuel à des femmes enceintes qui vivent en situation de vulnérabilité.

Les activités visent à aider les femmes à prendre soin d'elles-mêmes par un ressourcement psychocorporel (respiration, relaxation, exercice prénatal), à leur offrir un accompagnement individuel selon leurs besoins (statut migratoire, logement et salubrité des logements, sécurité alimentaire, ressources matérielles, santé mentale). Les futures mères sont également dirigées vers les ressources du quartier pour préparer la venue du petit. Des rencontres de couple sont également organisées une fois par mois.





SOUTIEN MATÉRIEL ET SOUTIEN ALIMENTAIRE

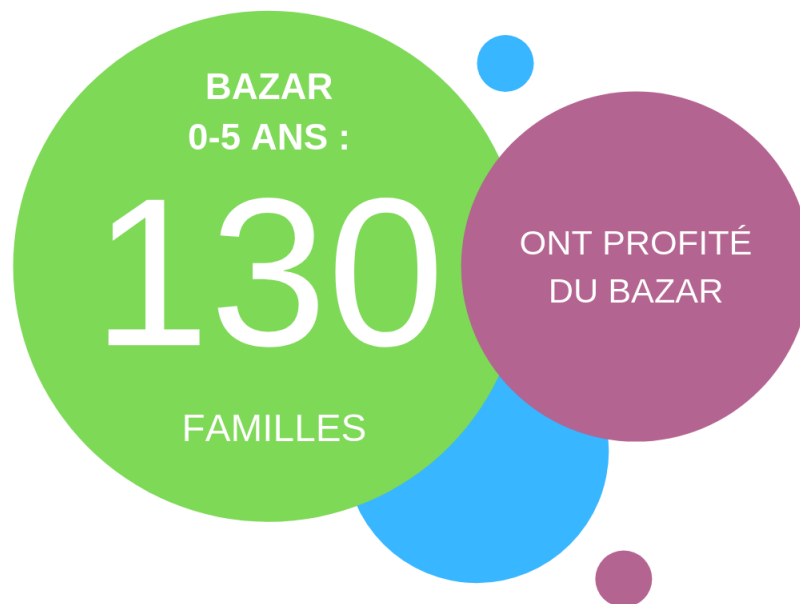
Matériathèque et armoire à dons

Pour soulager la précarité matérielle des familles qu'il accompagne, le Centre de pédiatrie sociale de Saint-Laurent a mis sur pied un réseau de solidarité entre familles pour alimenter une matériathèque d'équipements usagers pour enfants (chaises hautes, poussettes, sièges d'auto, vêtements pour bébés) dont peuvent profiter gratuitement les familles en situation de précarité.

Une armoire à dons installée au cœur de la Maison de l'enfance met également à la disposition des familles des vêtements, des livres, et des jouets.

Bazar 0-5 ans

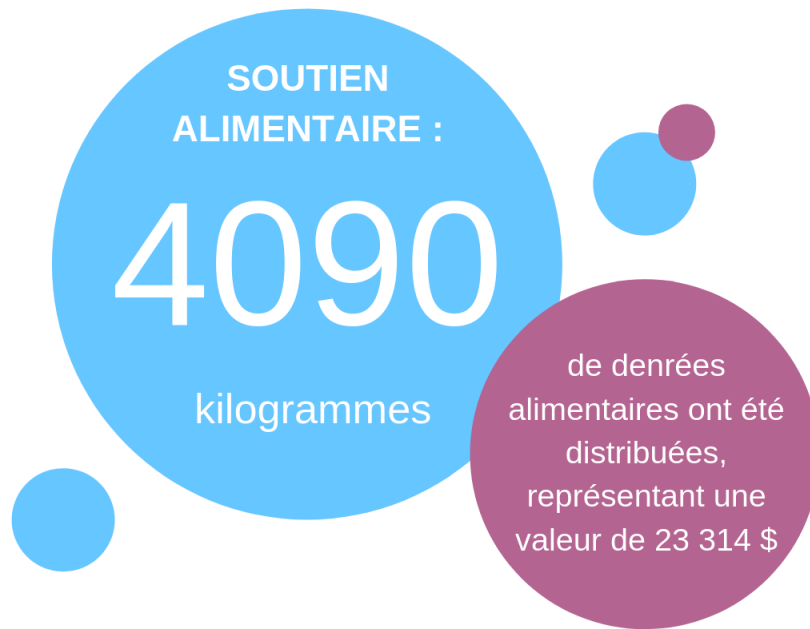
Le bazar mensuel 0-5 ans, qui permet aux familles de se procurer à très petits prix des vêtements, des jouets et de l'équipement pour les enfants connaît un succès constant. Les familles font la queue devant la Maison de l'enfance avant l'ouverture pour être les premières à découvrir les nouveaux trésors du mois!





Soutien alimentaire

En partenariat avec Moisson Montréal, le Centre de pédiatrie sociale de Saint-Laurent met à la disposition des familles de la Maison de l'enfance, deux fois par semaine, des produits laitiers (yogourt, fromage), des produits céréaliers (pain, craquelins) et des fruits et légumes gratuits.



*DEUXIÈME POINT DE SERVICE
DU CENTRE DE PÉDIATRIE SOCIALE DE SAINT-LAURENT
EN COLLABORATION
AVEC L'ÉCOLE HENRI-BEAULIEU
ET LA COMMISSION SCOLAIRE
MARGUERITE-BOURGEOYS :*

- 1 pédiatre*
- 1 travailleuse sociale*
- 1 musicothérapeute*
- 1 intervenante en psychoéducation*
- 1 aide-éducatrice*

UN ORGANISME QUI INNOVE DANS SES SUIVIS DES FAMILLES PAR UNE APPROCHE GLOBALE AXÉE SUR LA CONTINUITÉ

Le projet de la Maison de l'enfance et la symbiose d'une équipe de pédiatrie sociale et d'une équipe de centre de la petite enfance permettent de mettre en place des mécanismes de référence et de collaboration pour un accompagnement en continu des familles les plus vulnérables.

Parmi les mécanismes mis en place pour faciliter ces accompagnements, citons :

- Ajout de personnel pour libérer les éducatrices du CPE et permettre les rencontres avec les parents, et les rencontres en équipes interdisciplinaires avec les professionnels du centre de pédiatrie sociale et les intervenants extérieurs
- Rencontres d'arrimage interdisciplinaires régulières entre équipes pour préciser les mécanismes de collaboration entre les divers intervenants autour de l'accompagnement d'une même famille et identifier les mécanismes de communication à mettre en place.
- Dossiers centraux informatisés
- Formations communes

40

places du CPE la Mosaïque sont occupées par des enfants vulnérables référés par le Centre de pédiatrie sociale de Saint-Laurent, le CIUSSS, le Centre Jeunesse et les organismes communautaires du quartier.

26

enfants ont été suivis en équipe interdisciplinaire incluant les éducatrices, la conseillère pédagogique et l'orthophoniste du CPE ainsi que l'équipe clinique du centre de pédiatrie sociale (pédiatre, travailleuse sociale, orthophoniste).



CENTRE DE LA PETITE
ENFANCE TCHOU-TCHOU
Au coeur de l'enfance



LE CPE TCHOU-TCHOU

Le CPE Tchou-Tchou accueille actuellement dans son installation de la rue Ste-Croix 80 enfants âgés de 6 mois à 5 ans. Le Centre de la petite enfance Tchou-Tchou dessert une clientèle mixte provenant autant de milieux de classe moyenne que de milieux défavorisés. Le CPE est en effet situé à la lisière d'un des quartiers les plus multiethniques et les plus défavorisés de Saint-Laurent.

LES PROJETS DU CPE TCHOU-TCHOU POUR L'ANNEE 2018-2019

Services d'orthophonie pour les enfants qui fréquentent le CPE et dépistage des enfants présentant des problèmes de développement du langage

En 2018-2019, le CPE Tchou-Tchou a poursuivi ses services d'accompagnement en orthophonie pour les enfants fréquentant ses services qui présentent des risques de retards ou de troubles de la communication ou du langage.

Suite à un premier dépistage par l'équipe d'éducateurs et d'éducatrices du CPE, les enfants sont évalués par l'orthophoniste. L'orthophoniste fournit alors un suivi aux enfants. Les éducatrices et les parents de l'enfant sont également outillés pour la stimulation du langage. L'impact de cet accompagnement de l'équipe d'éducatrices par l'orthophoniste se fait sentir au quotidien, et les éducatrices du CPE sont devenues fort efficaces pour dépister les retards et pour soutenir le développement du langage des enfants.

Des plages horaires d'orthophonie ont également été réservées pour l'accompagnement individuel des éducatrices. Les interventions ont notamment permis d'améliorer l'hygiène de communication dans le local (écoute entre les enfants, tours de parole) et de travailler les fonctions exécutives (planifier, organiser sa pensée). Le projet sera poursuivi en 2019-2020.



Échanges pédagogiques avec la Chine

En 2018-2019, le CPE Tchou-Tchou a créé un partenariat avec la Chine, pour permettre des échanges pédagogiques autour de l'éducation à la petite enfance.

Un éducateur du CPE Tchou-Tchou a passé une année d'échange dans une école de la ville de Jiashin, dans le sud de la Chine. La directrice générale d'Au cœur de l'enfance, Christine Durocher, a également participé à deux colloques en Chine sur l'éducation à la petite enfance.





CENTRE DE LA PETITE
ENFANCE LA MOSAÏQUE

Au coeur de l'enfance



CPE LA MOSAÏQUE

La Mosaïque accueille 80 enfants âgés de 6 mois à 5 ans, L'équipe de la Mosaïque travaille étroitement avec les intervenantes du volet communautaire de la Maison de l'enfance pour soutenir les parents et leur offrir un milieu de vie chaleureux et accueillant.

L'installation de la Mosaïque se fait une spécialité de l'accueil d'enfants à besoins particuliers, et a mis en place divers mécanismes de soutien pour accompagner les éducatrices dans leur travail auprès des enfants et des familles : libération des éducatrices pour participer à des rencontres multidisciplinaires, des plans d'intervention ou des suivis avec les parents. L'équipe de la Mosaïque est accompagnée dans ses interventions par une conseillère pédagogique, une orthophoniste, et par une psychoéducatrice, dans le cadre d'un partenariat avec le CIUSSS du Nord-de-l'Île.

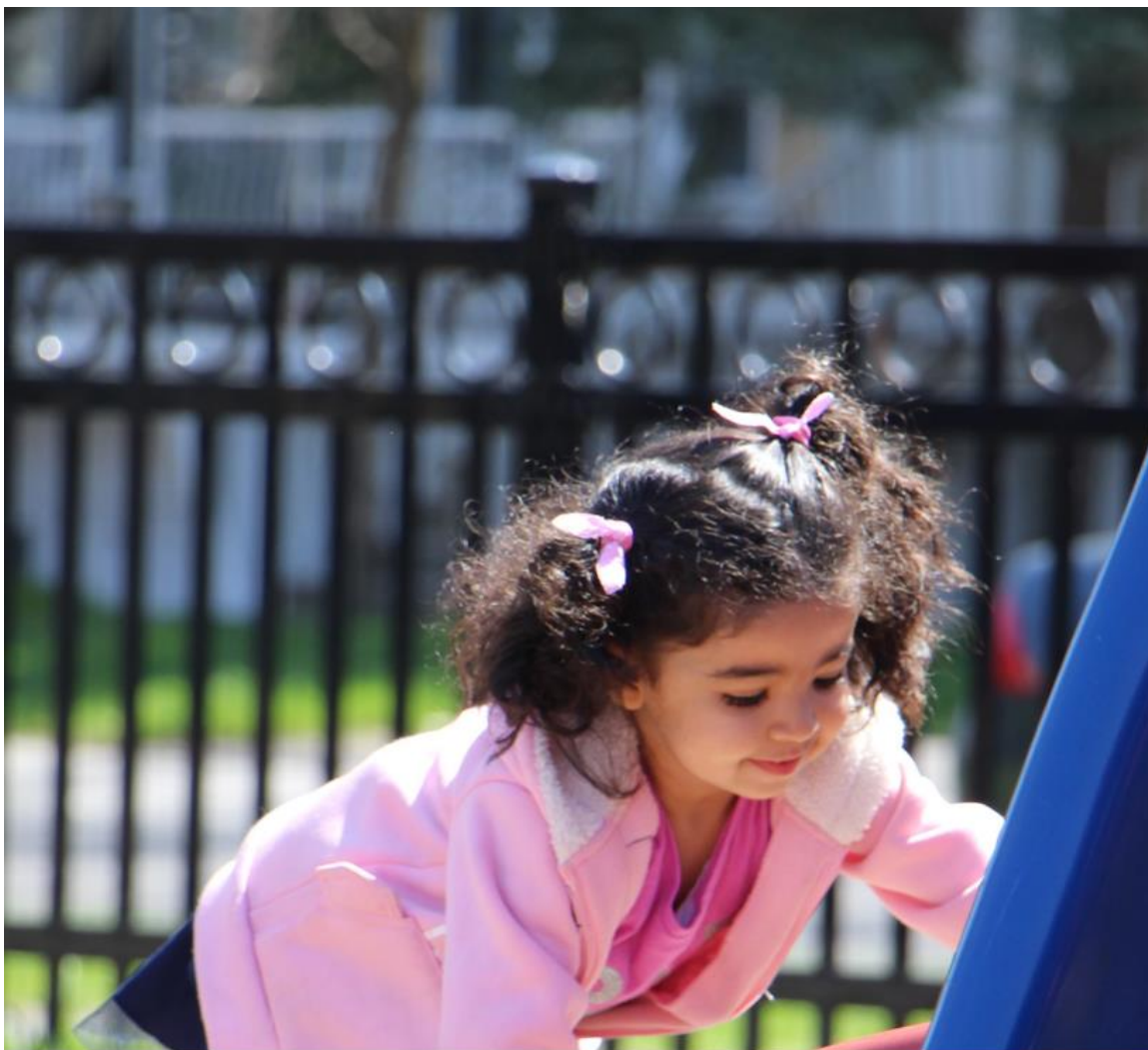
Services d'orthophonie pour les enfants qui fréquentent le CPE la Mosaïque et dépistage des enfants présentant des problèmes de développement du langage

L'installation la Mosaïque offre des services d'accompagnement en orthophonie pour les enfants fréquentant ses services qui présentent des risques de retards ou de troubles de la communication ou du langage.

Suite à un premier dépistage par l'équipe d'éducateurs et d'éducatrices du CPE, les enfants sont évalués par l'orthophoniste. L'orthophoniste fournit alors un suivi aux enfants. Les éducatrices et les parents de l'enfant sont également outillés pour la stimulation du langage. L'impact de cet accompagnement de l'équipe d'éducatrices par l'orthophoniste se fait sentir au quotidien, et les éducatrices du CPE sont devenues fort efficaces pour dépister les retards et pour soutenir le développement du langage des enfants.







BUREAU COORDONNATEUR
DE LA GARDE EN MILIEU FAMILIAL
DE BORDEAUX-CARTIERVILLE

Au coeur de l'enfance



LE BUREAU COORDONNATEUR DE BORDEAUX-CARTIERVILLE

Au cœur de l'enfance détient un agrément à titre de bureau coordonnateur de la garde en milieu familial pour le secteur de Bordeaux-Cartierville. Le Bureau coordonnateur de Bordeaux-Cartierville offre des services de soutien et de supervision à 71 responsables de garde en milieu familial (RSG) qui accueillent plus de 600 enfants.

L'équipe du Bureau coordonnateur de la garde en milieu familial de Bordeaux-Cartierville est composée d'une directrice adjointe, de deux agents de conformité, de deux agentes de soutien pédagogique et technique, d'une orthophoniste et d'une secrétaire-comptable, sous la direction de la directrice générale.

LES PROJETS DU BUREAU COORDONNATEUR DE BORDEAUX-CARTIERVILLE POUR L'ANNÉE 2018-2019

Soutien pédagogique

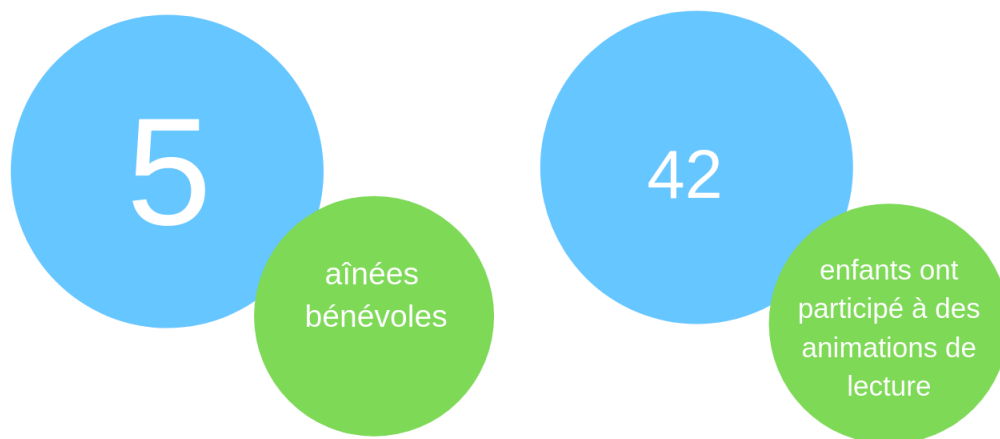
Le soutien pédagogique apporté aux responsables de garde en milieu familial prend diverses formes. Les agentes de soutien sont disponibles au quotidien pour répondre aux questionnements des responsables au sujet de leurs relations avec les parents, de leurs interventions avec les enfants, de l'aménagement de leurs locaux, et du travail auprès des enfants à besoins particuliers. Elles organisent également diverses activités d'animation et de formation (animations dans les parcs, sorties, rencontres mensuelles, etc.)

Matériathèque

La matériathèque du Bureau coordonnateur permet aux responsables d'emprunter du nouveau matériel pédagogique pour diversifier les activités offertes aux enfants. La matériathèque compte une collection particulièrement riche de matériel éducatif pour les enfants à besoins particuliers.

Lire et faire lire

Le Bureau coordonnateur de Bordeaux-Cartierville anime, depuis deux ans, une antenne locale du Projet Lire et faire lire, qui permet à des aînés d'animer des activités de lecture de groupe pour de jeunes enfants. Les aînées bénévoles sont jumelées à une responsable de garde en milieu familiale, et animent des séances de lecture régulières dans leur milieu. Les lectrices bénévoles reçoivent de la formation et de l'encadrement régulier.



NOS PARTENAIRES

En cohérence avec sa mission de soutenir la mobilisation de la communauté pour favoriser le développement et le bien-être des enfants et le respect de leurs droits, *Au cœur de l'enfance* travaille en étroite collaboration et concertation avec ses partenaires de Saint-Laurent et de Bordeaux-Cartierville. Nous les remercions de leur soutien!

PARTENAIRES AU QUOTIDIEN DE NOTRE MISSION

- ♥ CIUSSS du Nord-de-l'Île de Montréal
- ♥ Arrondissement de Saint-Laurent
- ♥ Fondation du Dr Julien
- ♥ Médecins du Monde
- ♥ Comité des organismes sociaux de Saint-Laurent (COSSL)
- ♥ Comité petite enfance de Saint-Laurent
- ♥ Table jeunesse de Bordeaux-Cartierville
- ♥ Commission scolaire Marguerite-Bourgeoys et écoles primaires de Saint-Laurent
- ♥ Alliance des centres de pédiatrie sociale en communauté du Québec
- ♥ CPE Jardin des rêves
- ♥ RUI Place Benoît
- ♥ RUI Chameran
- ♥ Centre Bon-Courage
- ♥ YMCA Saint-Laurent
- ♥ CARI Saint-Laurent
- ♥ PRAIDA
- ♥ COCLA
- ♥ VertCité
- ♥ Hôpital Sacré-Coeur
- ♥ Centre jeunesse de Montréal
- ♥ Centre de réadaptation Raymond-Dewar
- ♥ Université du Québec à Montréal
- ♥ Cégep Vanier

- ♥ Pfizer
- ♥ Aldo
- ♥ Ikea

PARTENAIRES FINANCIERS

- ♥ Avenir d'enfants
- ♥ Réseau Réussite Montréal
- ♥ Arrondissement de Saint-Laurent
- ♥ Ministère de la Famille
- ♥ Ville de Montréal
- ♥ Direction de la santé publique
- ♥ Fondation Canadian Tire
- ♥ Fondation de la Fédération des médecins spécialistes du Québec
- ♥ Pfizer
- ♥ Réseau Réussite Montréal
- ♥ RUI Chameran-Lebeau
- ♥ Commission scolaire Marguerite Bourgeoys