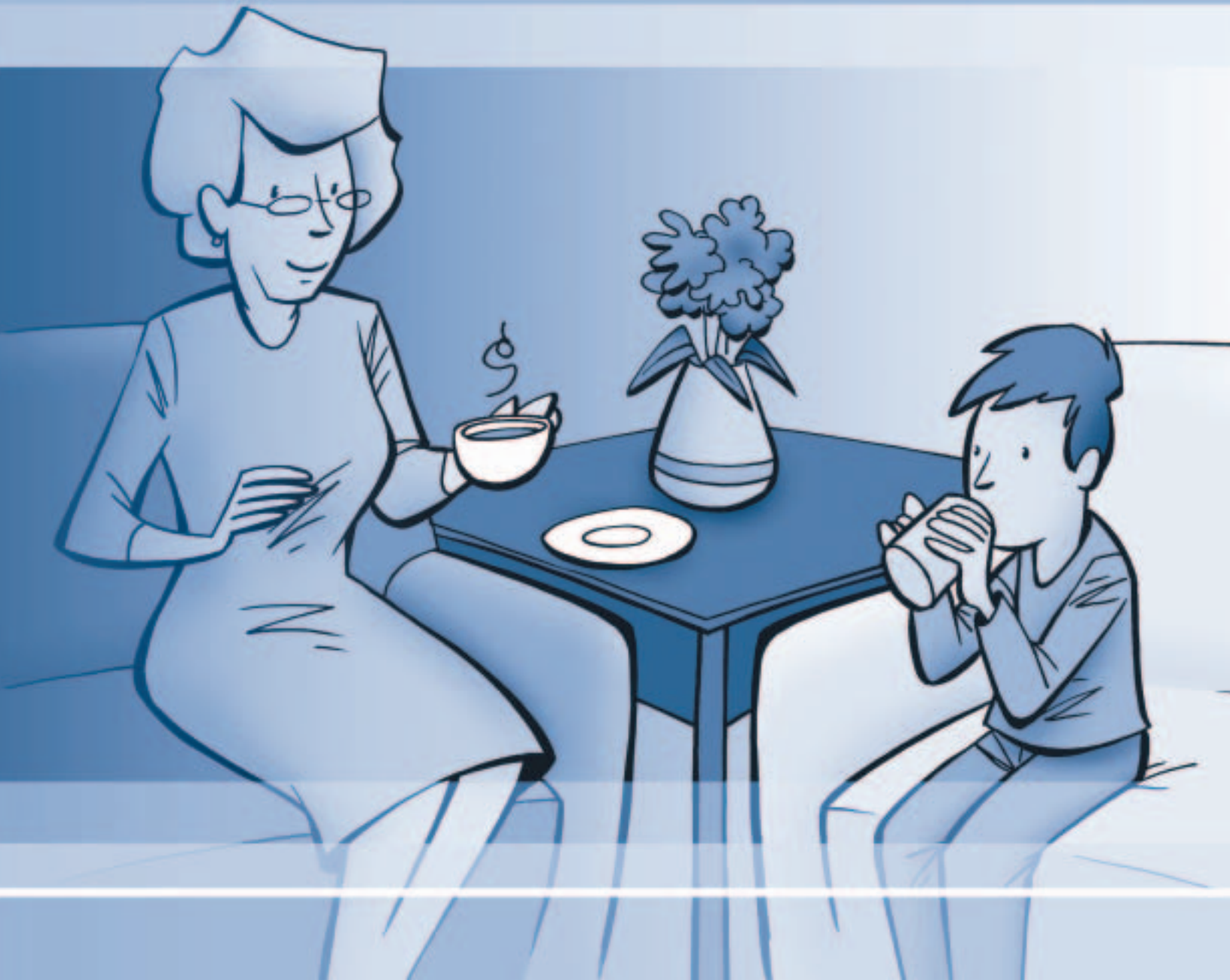


C H A P I T R E

2

La situation des personnes par rapport à la famille



Ce chapitre précède celui qui porte sur les familles et les membres qui les composent. En effet, il a pour objet d'expliciter le cadre notionnel des données du recensement en positionnant toutes les personnes de la population totale par rapport au « ménage », à la famille et à leur situation dans la famille. Il y est encore question de **personnes** et non pas de familles, il ne faut pas s'y tromper.

La figure 2.1 est essentielle pour la compréhension des données des tableaux et autres figures qui suivent. À titre d'exemple, elle fournit une réponse sommaire, mais immédiate, aux questions suivantes :

- Pourquoi la population totale diffère-t-elle de la population des ménages privés?
- Qui fait partie des ménages privés, qui en est exclu?
- Qu'entend-on par ménage collectif?
- Quel lien peut-on faire entre les ménages et les familles de recensement dont il est question dans ce portrait?
- Lorsqu'il est question des personnes vivant dans les familles, quelle partie de la population totale retient-on? Qui exclut-on?
- Les personnes vivant dans la famille peuvent-elles inclure des conjoints sans enfant?

À la lecture de ces données, on est à même de constater que le recensement fournit peu d'informations sur les personnes des familles du Québec résidant à l'extérieur du Canada, ou faisant partie d'un ménage collectif, tels les enfants en foyer d'accueil ou les personnes en centre d'accueil.

En outre, les informations permettent de déduire et de comprendre que des personnes comme un frère ou une sœur, une belle-mère et sa bru vivant dans le même logement, par exemple, sont dites hors famille, au sens du recensement, en dépit du lien de parenté qui les unit. Une personne seule peut être un père ou une mère, non recensée à ce titre, parce qu'il ou elle n'a pas la garde principale de son enfant ou ses enfants, ou encore parce qu'en vertu d'une garde partagée également, l'enfant était recensé chez l'ex-conjoint ou l'ex-conjointe, le jour du recensement. Ce chapitre permet ainsi de préciser davantage le cadre de référence de cette source de données, le sens rattaché aux notions souvent véhiculées dans ce portrait et les limites qu'il impose.

Enfin, ce volet traite, pour la période actuelle, du nombre et de la proportion d'hommes et de femmes vivant en famille ou en dehors de la famille, aux différents âges de la vie. Les moments charnières des transitions de vie deviennent ainsi plus visibles.

PRINCIPALES NOTIONS, DÉFINITIONS ET PARTICULARITÉS DES DONNÉES



MÉNAGE PRIVÉ

Un ménage privé est formé d'une personne ou d'un groupe de personnes (autres que des résidents étrangers) occupant un logement privé* et n'ayant pas de domicile habituel ailleurs au Canada.

* Un logement privé est un ensemble distinct de pièces d'habitation, ayant une entrée privée donnant sur l'extérieur ou sur un corridor, un hall, un vestibule ou un escalier commun à l'extérieur, occupé de façon permanente par une personne ou un groupe de personnes.

FAMILLE DE RECENSEMENT

Au sens du recensement, une famille de recensement fait partie des ménages privés. Elle comprend les conjoints avec ou sans enfants, les parents seuls qui ont la charge d'enfants et les enfants. Toutefois, les changements suivants sont apportés à la notion de « famille » en 2001 :

- Les familles formées d'un couple en union libre incluent maintenant les couples de même sexe et leurs enfants, s'ils en ont.
- Les « enfants », dans une famille de recensement, incluent :
 - les petits-enfants vivant dans le ménage d'au moins un de leurs grands-parents, en l'absence des parents;
 - les fils et filles qui ont été mariés, à condition qu'ils n'aient pas d'époux, d'épouse, de partenaire en union libre ou d'enfant vivant dans le ménage. Auparavant, il s'agissait d'enfants qui n'avaient jamais été mariés et vivaient à la maison.
- Ces modifications se traduisent, au Québec, par une augmentation du nombre total de familles de recensement (de 1,5 %), et plus particulièrement du nombre de familles monoparentales (de 6,2 %), par rapport à ce qu'on aurait obtenu avec l'ancienne définition.

PERSONNES HORS FAMILLE DE RECENSEMENT



DANS LES MÉNAGES PRIVÉS

Cette catégorie inclut, outre les personnes seules, les personnes apparentées ou non, qui vivent dans le même logement, mais pas à titre de conjoints, de parents seuls avec enfants, ou d'enfants, au sens du recensement.

DANS LES MÉNAGES COLLECTIFS OU AUTRES*

Cette catégorie inclut les personnes vivant dans les pensions et maisons de chambres, dans les hôtels, dans les motels et maisons de chambres pour touristes, dans les maisons de repos, dans les hôpitaux, dans les résidences de personnel, dans les casernes (bases militaires), dans les camps de chantier, dans les prisons, dans les centres d'accueil, dans les foyers collectifs, etc.

* En 2001, on compte au Québec 1035 personnes dans la catégorie « autres », qui inclut les personnes, ainsi que les membres de leur famille, travaillant pour le gouvernement canadien à l'étranger. Cette population, bien qu'elle travaille et réside temporairement à l'étranger, se voit attribuer une province de résidence.

À NOTER



- Une **personne vivant dans une famille de recensement** fait nécessairement partie d'un ménage privé.
- Une **même habitation peut abriter plusieurs familles de recensement.**
- Un **enfant** vivant en centre d'accueil n'est pas considéré comme une personne vivant dans une famille.
- Un **parent** qui n'a pas la charge principale d'un ou de plusieurs de ses enfants et qui vit seul est considéré comme hors famille. Si le parent seul assume la garde, en part égale, avec l'autre parent et si son ou ses enfants résidaient avec l'autre parent, le jour du recensement, il n'a pas été comptabilisé, contrairement à l'autre parent, parmi les familles monoparentales.
- Un **frère et une sœur**, ou deux cousins, par exemple, résidant dans un même logement, sont considérés comme **hors famille de recensement.**
- Une **famille sans enfant** peut désigner un couple de parents dont les enfants ont quitté le domicile familial.



IMMIGRANT

Personne ayant le statut d'immigrant reçu au Canada, ou l'ayant déjà eu. Un immigrant reçu est une personne à qui les autorités de l'immigration ont accordé le droit de résider au Canada en permanence. La plupart des immigrants sont nés à l'extérieur du Canada, mais un petit nombre d'entre eux sont nés au Canada*. **Les enfants nés au Canada** de parents immigrants sont comptés parmi les non-immigrants dans les données du recensement.

* C'est le cas des enfants nés au Canada de parents résidents non permanents et qui ont, par la suite, obtenu le statut d'immigrant.

RÉSIDENT NON PERMANENT

Le résident non permanent est une personne qui, au moment du recensement, était titulaire d'un permis de séjour pour étudiant, d'un permis de travail ou d'un permis ministériel, ou qui avait demandé le statut de réfugié. Les membres de sa famille vivant avec elle sont aussi considérés comme des résidents non permanents.



POPULATION AUTOCHTONE : SOUS-DÉNOMBREMENT

Un certain nombre de réserves indiennes n'ont pas participé au recensement de 2001, d'où un sous-dénombrement de cette population. Au Québec, les réserves non recensées sont les suivantes : Akwesasne, Doncaster, Kahnawake, Kanesatake et Lac-Rapide.

IDENTITÉ AUTOCHTONE

Cette notion fait référence aux personnes ayant déclaré appartenir à au moins un groupe autochtone, c'est-à-dire Indien de l'Amérique du Nord, Métis ou Inuit (Esquimau) et/ou personnes ayant déclaré être un Indien des traités ou un Indien inscrit selon la définition de la Loi sur les Indiens du Canada, et/ou personnes ayant déclaré appartenir à une bande indienne ou à une première nation.



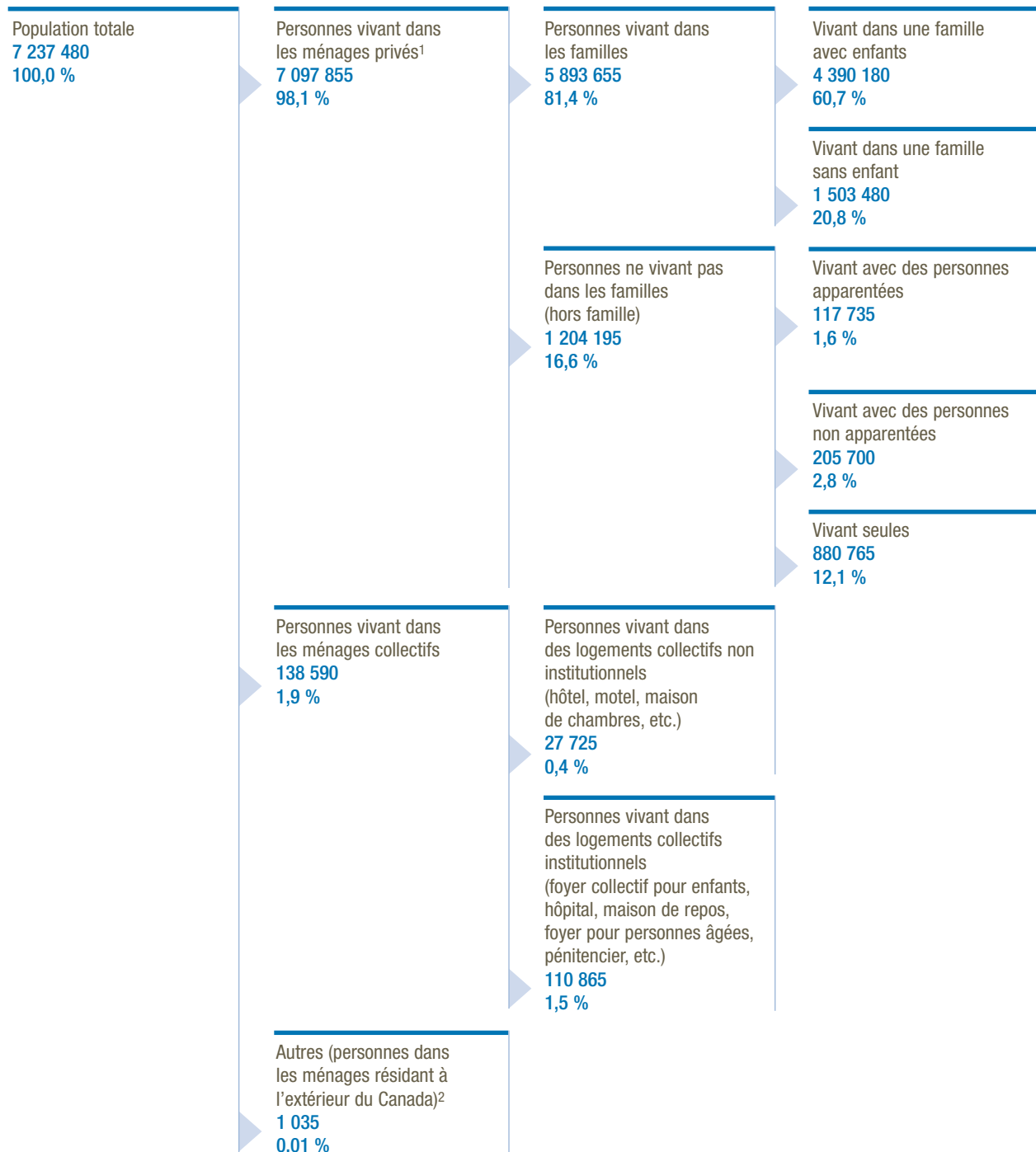
DES TOTAUX QUI PARAISSENT ERRONÉS?

Comme, la plupart du temps, il s'agit de données du Recensement du Canada ou de données d'enquête, les totaux affichés diffèrent souvent de la somme des composantes qui les sous-tendent. Statistique Canada effectue des arrondissements aléatoires pour des raisons de confidentialité. Les nombres sont ainsi arrondis vers le haut ou vers le bas, jusqu'à un multiple de 5 ou de 10, dans certains cas. Lorsque des données sont supprimées pour une population de taille trop réduite, il faut savoir que ces dernières sont toutefois incluses dans les totaux ou sous-totaux.

2.1

FIGURE

Situation des personnes vivant dans les ménages et les familles de recensement ou hors famille, Québec, 2001



1. Voir, en début de chapitre, la note afférente à la notion de « ménage privé ».

2. Personnes vivant dans les ménages résidant à l'extérieur du Canada : personnes, ainsi que leur famille, travaillant pour le gouvernement canadien à l'étranger. Cette population, bien qu'elle travaille et réside temporairement à l'étranger, se voit attribuer une province de résidence.

Sources : Statistique Canada, Recensement du Canada de 2001, Tableaux thématiques, catalogue 95F0300XCBo1004, « Population par âge et sexe », site Internet.

Statistique Canada, Recensement du Canada de 2001, tableau « Population dans les logements collectifs », site Internet.

Statistique Canada, Recensement du Canada de 2001, compilation effectuée par le MFAFC à partir des données des tableaux 2 et 9 de la commande spéciale CO-0700 et des tableaux 14 et 15 de la commande spéciale CO-0701.

2.1

T A B L E A U

Évolution de la population totale, de la population des ménages privés, collectifs ou autres, du nombre et de la proportion de personnes vivant dans les familles ou hors famille, Québec, 1951-2001



ANNÉE	POPULATION TOTALE		POPULATION DES MÉNAGES PRIVÉS ¹						POPULATION DES MÉNAGES COLLECTIFS OU AUTRES (HORS FAMILLE) ⁴	
			TOTAL		VIVANT DANS LES FAMILLES ²		VIVANT HORS FAMILLE ³			
	NOMBRE	%	NOMBRE	%	NOMBRE	%	NOMBRE	%	NOMBRE	%
1951	4 055 681	100,0	3 917 995	96,6	3 609 851	89,0	308 144	7,6	137 686	3,4
1956	4 628 378	100,0	4 435 001	95,8	4 107 028	88,7	327 973	7,1	193 377	4,2
1961	5 259 211	100,0	5 065 365	96,3	4 679 837	89,0	385 528	7,3	193 846	3,7
1966	5 780 845	100,0	5 595 109	96,8	5 135 358	88,8	459 751	8,0	185 736	3,2
1971	6 027 764	100,0	5 874 430	97,5	5 287 952	87,7	586 478	9,7	153 334	2,5
1976	6 234 445	100,0	6 082 608	97,6	5 434 791	87,2	647 817	10,4	151 837	2,4
1981	6 438 403	100,0	6 296 434	97,8	5 491 195	85,3	805 239	12,5	141 969	2,2
1986	6 532 461	100,0	6 391 435	97,8	5 472 272	83,8	919 163	14,1	141 026	2,2
1991	6 895 963	100,0	6 747 062	97,8	5 676 293	82,3	1 070 769	15,5	148 901	2,2
1996	7 138 795	100,0	7 008 125	98,2	5 839 915	81,8	1 168 210	16,4	130 670	1,8
2001	7 237 480	100,0	7 097 855	98,1	5 893 655	81,4	1 204 195	16,6	139 625	1,9

1. Voir, en début de chapitre, la note afférente à la notion de « ménage privé ».

2. Voir, en début de chapitre, la note afférente à la notion de « famille de recensement » et aux changements survenus entre 1996 et 2001.

3. Voir, en début de chapitre, la note afférente à la notion de « personnes hors famille de recensement dans les ménages privés ».

4. Voir, en début de chapitre, la note afférente à la notion de « personnes hors famille de recensement dans les ménages collectifs ou autres ».

Sources : Ministère de la Famille et de l'Enfance, Conseil de la famille et de l'enfance et Bureau de la statistique du Québec, *Un portrait statistique des familles et des enfants au Québec*, 1999, tableau 1.5, p. 28, à partir des données de Statistique Canada (pour la période 1951-1996).

Statistique Canada, Recensement du Canada de 2001, compilation effectuée par le MFAF à partir des sources suivantes (pour 2001) :

- Tableaux thématiques, Population par âge et sexe, catalogue 95F0300XCBo1004, site Internet;
- Statistique Canada, site Internet, tableau « Population dans les logements collectifs »;
- compilation effectuée par le MFAF à partir des données du tableau 9 de la commande spéciale CO-0700 et des tableaux 14 et 15 de la commande spéciale CO-0701.

« En dépit du fait que la grande majorité des personnes des ménages privés sont membres d'une famille, la proportion de celles qui vivent hors famille, comme personnes seules ou avec des personnes apparentées ou non, a plus que doublé en cinquante ans, passant de 7,6 % en 1951 à 16,6 % en 2001. »

2.2

TABLEAU

Répartition en nombre et en pourcentage de la population des ménages privés, vivant dans une famille avec ou sans enfants, ou vivant hors famille, selon le groupe d'âge, Québec, 2001

GROUPE D'ÂGE	POPULATION							
	POPULATION TOTALE DES MÉNAGES PRIVÉS ¹		VIVANT DANS UNE FAMILLE ² AVEC ENFANTS		VIVANT DANS UNE FAMILLE SANS ENFANT		VIVANT HORS FAMILLE ³ , DANS UN MÉNAGE PRIVÉ	
	NOMBRE	%	NOMBRE	%	NOMBRE	%	NOMBRE	%
Total	7 097 855	100,0	4 390 180	61,9	1 503 480	21,2	1 204 195	17,0
0-4	376 525	100,0	375 110	99,6	-	0,0	1 415	0,4
5-11	653 010	100,0	649 250	99,4	-	0,0	3 760	0,6
12-14	263 135	100,0	261 220	99,3	-	0,0	1 915	0,7
15-17	273 585	100,0	268 385	98,1	670	0,2	4 530	1,7
18-19	186 090	100,0	164 535	88,4	6 680	3,6	14 875	8,0
20-24	483 460	100,0	313 290	64,8	73 515	15,2	96 655	20,0
25-29	437 590	100,0	224 440	51,3	113 460	25,9	99 690	22,8
30-34	476 705	100,0	309 495	64,9	82 860	17,4	84 350	17,7
35-44	1 233 635	100,0	885 085	71,7	156 490	12,7	192 060	15,6
45-54	1 099 240	100,0	624 415	56,8	276 210	25,1	198 615	18,1
55-64	749 660	100,0	195 330	26,1	378 900	50,5	175 430	23,4
65-74	528 945	100,0	75 590	14,3	287 255	54,3	166 100	31,4
75-84	280 635	100,0	35 185	12,5	115 675	41,2	129 775	46,2
85 ou plus	55 655	100,0	8 850	15,9	11 760	21,1	35 045	63,0

1. Voir, en début de chapitre, la note afférente à la notion de « ménage privé ».

2. Voir, en début de chapitre, la note afférente à la notion de « famille de recensement » et aux changements survenus entre 1996 et 2001.

3. Voir, en début de chapitre, la note afférente à la notion de « personnes hors famille de recensement dans les ménages privés ».

Source : Statistique Canada, Recensement du Canada de 2001, compilation effectuée par le MFACF à partir des données du tableau 15 de la commande spéciale CO-0701.

« Au Québec, en 2001, un peu plus de six personnes sur dix (61,9 %) de la population des ménages privés vit au sein d'une famille avec enfants, soit à titre de conjoint ou de conjointe, de parent seul, ou d'enfant encore à la maison.

La vie en couple, sans la présence d'enfants (soit parce que le couple n'a pas eu d'enfant, soit parce que les enfants sont partis de la maison), touche une personne sur cinq de la population des ménages privés (21,2 %). Quant à la vie en dehors d'une famille, elle concerne 17,0 % de la population totale des ménages privés, soit moins d'une personne sur cinq. Très peu d'enfants mineurs, de même qu'une minorité d'adultes de 18 à 74 ans, vivent cette situation. Toutefois, parmi la population des ménages privés, 46,2 % des personnes de 75-84 ans et 63,0 % de celles de 85 ans ou plus sont considérées comme vivant hors famille. »

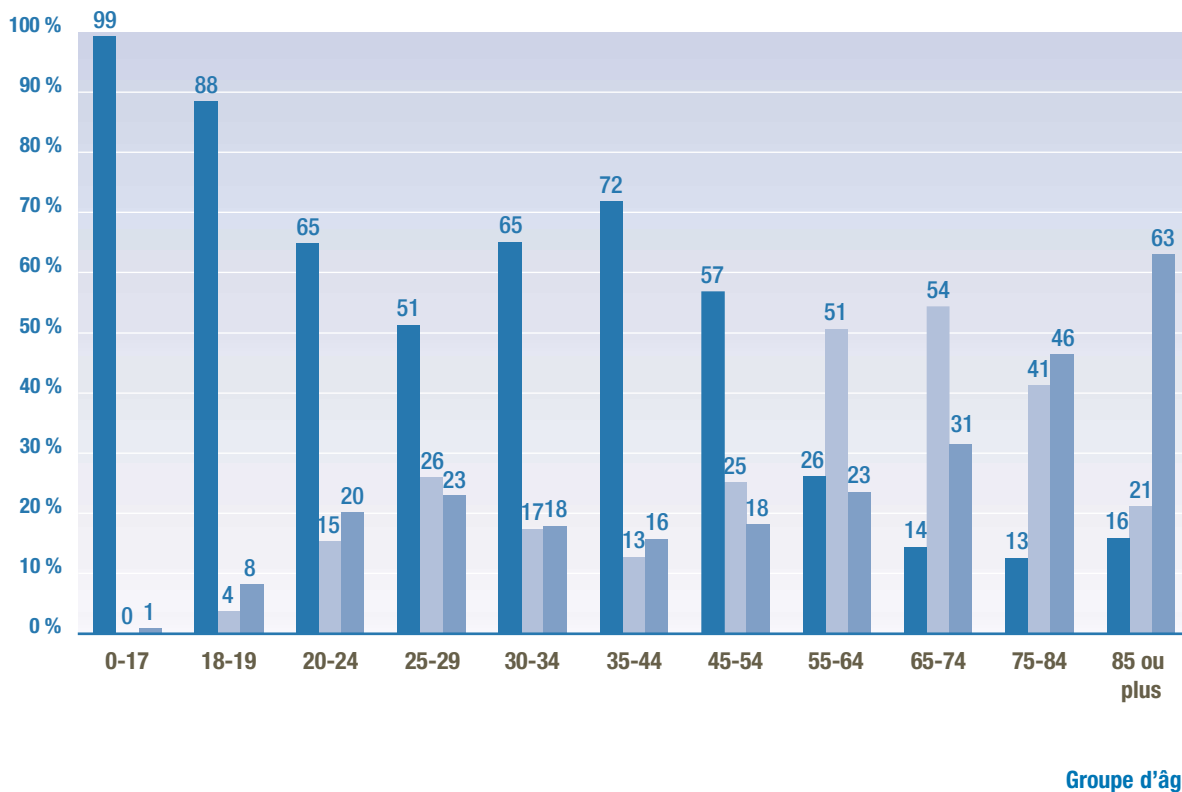
2.2

FIGURE

Proportion de la population des ménages privés¹ vivant dans une famille² avec ou sans enfants, ou hors famille³, aux différents âges de la vie, Québec, 2001



Proportion de personnes



Légende :

- Vivant dans une famille avec enfants
- Vivant dans une famille sans enfant
- Vivant hors famille

1. Voir, en début de chapitre, la note afférente à la notion de « ménage privé ».
2. Voir, en début de chapitre, la note afférente à la notion de « famille de recensement » et aux changements survenus entre 1996 et 2001.
3. Voir, en début de chapitre, la note afférente à la notion de « personnes hors famille de recensement dans les ménages privés ».

Source : Statistique Canada, Recensement du Canada de 2001, compilation effectuée par le MFAFC à partir des données du tableau 15 de la commande spéciale CO-0701.

2.3

TABLEAU

Répartition en nombre et en pourcentage de la population des ménages privés, vivant hors famille, selon la modalité de vie et le groupe d'âge, Québec, 2001

GROUPE D'ÂGE	PERSONNES DES MÉNAGES PRIVÉS ¹ , VIVANT HORS FAMILLE ² , SELON LA MODALITÉ DE VIE							
	TOTAL		VIVANT SEULES		VIVANT AVEC DES PERSONNES APPARENTÉES		VIVANT AVEC DES PERSONNES NON APPARENTÉES	
	NOMBRE	%	NOMBRE	%	NOMBRE	%	NOMBRE	%
Total³	1 204 195	100,0	880 765	73,1	117 735	9,8	205 700	17,1
0-4	1 410	100,0	-	-	325	23,0	1 085	77,0
5-6	765	100,0	-	-	170	22,2	600	78,4
7-11	2 985	100,0	-	-	815	27,3	2 170	72,7
12-14	1 915	100,0	-	-	710	37,1	1 205	62,9
15-17	4 530	100,0	445	9,8	1 485	32,8	2 595	57,3
18-19	14 870	100,0	4 865	32,7	2 825	19,0	7 180	48,3
20-24	96 655	100,0	41 610	43,1	11 255	11,6	43 785	45,3
25-29	99 685	100,0	57 365	57,5	8 995	9,0	33 315	33,4
30-34	84 345	100,0	58 655	69,5	6 315	7,5	19 375	23,0
35-44	192 060	100,0	146 570	76,3	11 870	6,2	33 625	17,5
45-54	198 615	100,0	158 625	79,9	14 065	7,1	25 930	13,1
55-64	175 430	100,0	143 355	81,7	15 090	8,6	16 980	9,7
65-74	166 100	100,0	135 845	81,8	19 220	11,6	11 035	6,6
75-84	129 775	100,0	106 600	82,1	17 600	13,6	5 575	4,3
85 ou plus	35 050	100,0	26 835	76,6	6 980	19,9	1 230	3,5
0-17	11 605	100,0	445	3,8	3 505	30,2	7 655	66,0
18-24	111 525	100,0	46 475	41,7	14 080	12,6	50 965	45,7
25-34	184 030	100,0	116 020	63,0	15 310	8,3	52 690	28,6
35 ou plus	897 030	100,0	717 830	80,0	84 825	9,5	94 375	10,5

1. Voir, en début de chapitre, la note afférente à la notion de « ménage privé ».

2. Voir, en début de chapitre, la note afférente à la notion de « personnes hors famille de recensement dans les ménages privés ».

3. Dans ce tableau, on observe une différence équivalant à 15 unités entre certains totaux et la somme des composantes; cet écart est imputable aux arrondis aléatoires de Statistique Canada.

Source : Statistique Canada, Recensement du Canada de 2001, compilation effectuée par le MFAFAC à partir des données du tableau 14 de la commande spéciale CO-0701.

« Parmi la population hors famille recensée au Québec en 2001, soit 1 204 195, 73,1 % des personnes vivent seules, indépendamment de l'âge considéré. Mais la modalité de vie privilégiée diffère à mesure que l'on avance en âge. Ainsi :

- entre 18 et 24 ans, environ six personnes sur dix (58,3 %, soit 65 045) vivent hors famille avec des personnes apparentées ou non;
- à 25-29 ans, l'inverse se produit : près de six personnes sur dix vivent seules (57,5 %);
- dans le groupe des 35 ans ou plus, 80,0 % des personnes hors famille vivent seules. »

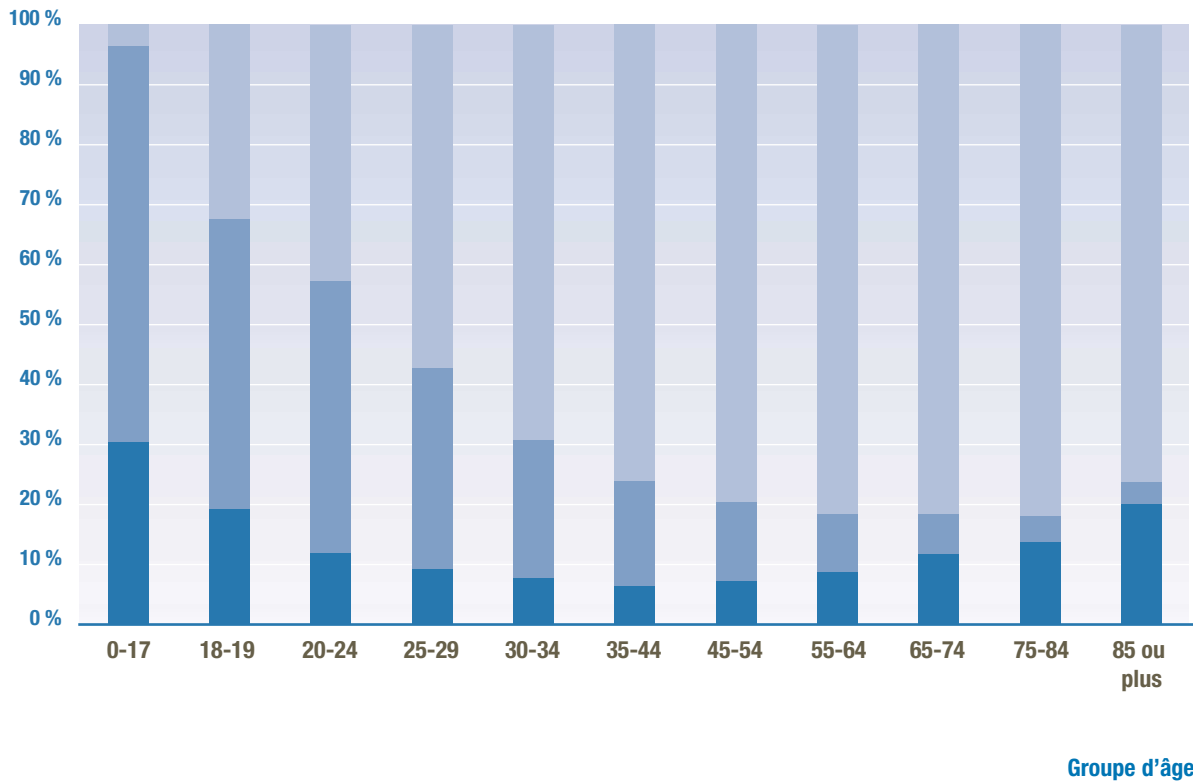
2.3

FIGURE

Répartition en pourcentage des personnes hors famille¹ dans les ménages privés², aux différents âges de la vie, selon la modalité de vie, Québec, 2001



Proportion
de personnes
hors famille



Légende :

- Vivant avec des personnes apparentées
- Vivant avec des personnes non apparentées
- Vivant seules

1. Voir, en début de chapitre, la note afférente à la notion de « personnes hors famille de recensement dans les ménages privés ».

2. Voir, en début de chapitre, la note afférente à la notion de « ménage privé ».

Source : Statistique Canada, Recensement du Canada de 2001, compilation effectuée par le MFACF à partir des données du tableau 14 de la commande spéciale CO-0701.

2.4

TABLEAU

Répartition en nombre et en pourcentage des personnes seules de 15 ans ou plus dans les ménages privés, selon le groupe d'âge et le sexe, Québec, 2001

GROUPE D'ÂGE	PERSONNES SEULES DANS LES MÉNAGES PRIVÉS ¹					
	TOTAL		HOMMES		FEMMES	
	NOMBRE	%	NOMBRE	%	NOMBRE	%
15-17	445	100,0	210	47,2	235	52,8
18-19	4 865	100,0	2 415	49,6	2 455	50,5
20-24	41 610	100,0	22 410	53,9	19 205	46,2
25-29	57 365	100,0	33 215	57,9	24 150	42,1
30-34	58 655	100,0	37 070	63,2	21 585	36,8
35-44	146 570	100,0	92 720	63,3	53 850	36,7
45-54	158 625	100,0	80 500	50,7	78 120	49,2
55-64	143 355	100,0	56 250	39,2	87 105	60,8
65-74	135 845	100,0	39 355	29,0	96 490	71,0
75-84	106 600	100,0	22 130	20,8	84 470	79,2
85 ou plus	26 835	100,0	4 900	18,3	21 940	81,8
Total	880 765	100,0	391 170	44,4	489 595	55,6
15-19	5 310	100,0	2 625	49,4	2 690	50,7
20-44	304 200	100,0	185 415	61,0	118 790	39,0
45-54	158 625	100,0	80 500	50,7	78 120	49,2
55 ou plus	412 635	100,0	122 635	29,7	290 005	70,3

1. Voir, en début de chapitre, la note afférente à la notion de « ménage privé ».

Source : Statistique Canada, Recensement du Canada de 2001, compilation effectuée par le MFAFC à partir des données du tableau 14 de la commande spéciale CO-0701.

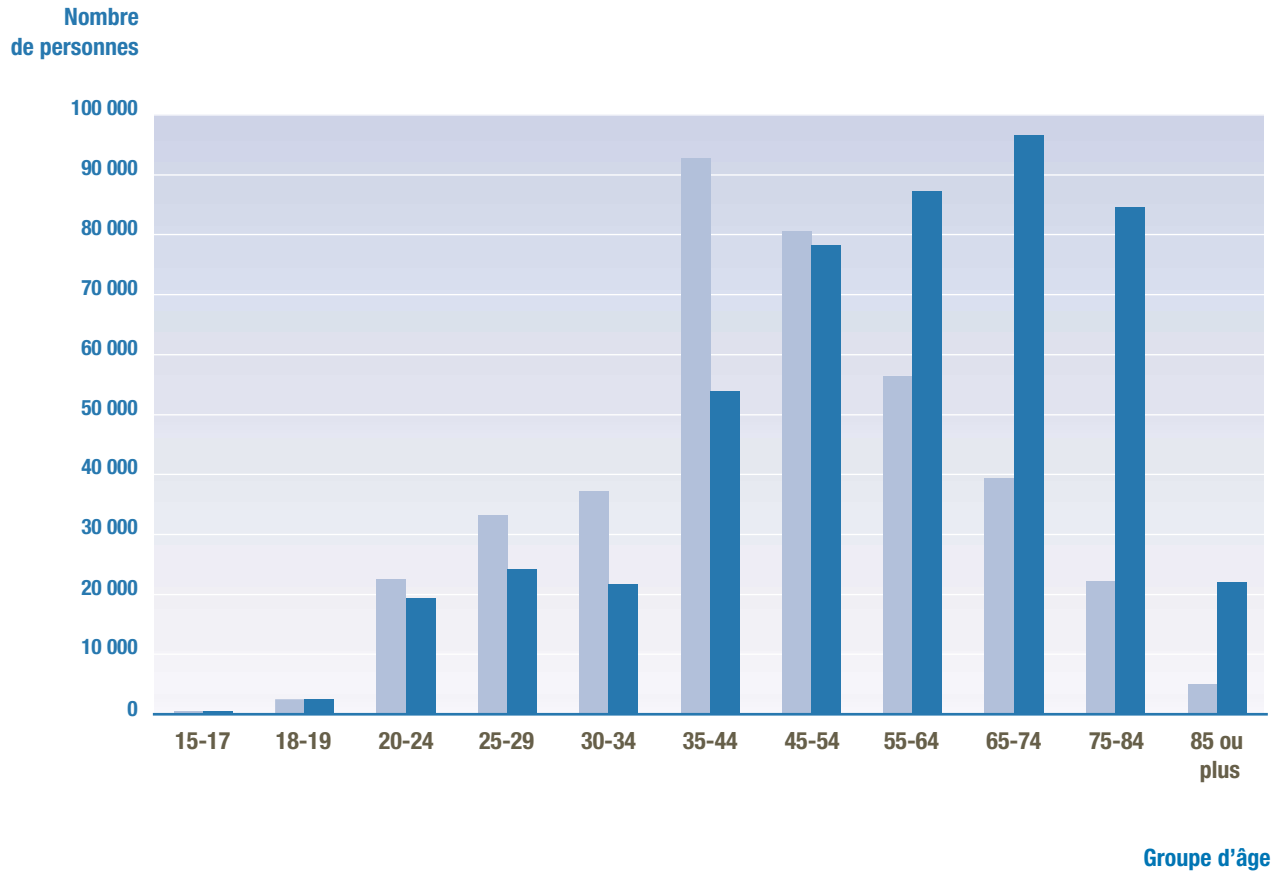
« Avant l'âge de 20 ans, peu de jeunes vivent seuls. Lorsque c'est le cas, la proportion d'hommes équivaut presque à celle des femmes.

Entre 20 et 44 ans, la proportion d'hommes seuls (61,0 %) dépasse nettement celle des femmes seules (39,0 %). Les hommes qui vivent seuls comprennent des célibataires sans enfant, comme des pères seuls qui n'ont pas la garde de leur(s) enfant(s). Entre 45 et 54 ans, le pourcentage d'hommes seuls redevient semblable à celui des femmes seules. Mais par la suite, à partir de 55 ans, ce sont surtout les femmes qui vivent seules. »

2.4

FIGURE

Répartition en nombre des personnes seules de 15 ans ou plus dans les ménages privés¹, aux différents âges de la vie, selon le sexe, Québec, 2001



Légende :

- Hommes
- Femmes

1. Voir, en début de chapitre, la note afférente à la notion de « ménage privé ».

Source : Statistique Canada, Recensement du Canada de 2001, compilation effectuée par le MFACF à partir des données du tableau 14 de la commande spéciale CO-0701.

2.5

TABLEAU

Répartition en nombre et en pourcentage de la population vivant dans les ménages collectifs, selon le groupe d'âge et le sexe, et proportion de femmes pour chacun des groupes d'âge, Québec, 2001

GROUPE D'ÂGE	POPULATION DES MÉNAGES COLLECTIFS ¹						
	TOTAL		HOMMES	FEMMES	TOTAL	HOMMES	FEMMES
	NOMBRE	% DE FEMMES	NOMBRE		% SELON LE GROUPE D'ÂGE		
0-4	220	52,3	105	115	0,2	0,2	0,1
5-9	360	37,5	230	135	0,3	0,4	0,2
10-14	1 050	38,1	655	400	0,8	1,2	0,5
15-19	2 255	37,0	1 420	835	1,6	2,7	1,0
20-24	3 160	29,7	2 220	940	2,3	4,1	1,1
25-29	2 790	26,2	2 060	730	2,0	3,8	0,9
30-34	3 230	25,1	2 420	810	2,3	4,5	1,0
35-44	9 300	29,5	6 555	2 740	6,7	12,2	3,2
45-54	10 000	38,4	6 165	3 835	7,2	11,5	4,5
55-64	10 790	49,7	5 420	5 365	7,8	10,1	6,3
65-74	18 785	60,1	7 485	11 295	13,6	14,0	13,3
75-84	39 215	71,6	11 155	28 065	28,3	20,8	33,0
85 ou plus	37 440	79,6	7 625	29 805	27,0	14,2	35,0
Total	138 590	61,4	53 525	85 065	100,0	100,0	100,0

1. Voir, en début de chapitre, la note afférente à la notion de « personnes hors famille de recensement dans les ménages collectifs ou autres ».

Source : Institut de la statistique du Québec, compilation effectuée à partir des données de Statistique Canada, Recensement du Canada de 2001, tableau spécial, site Internet.

« Au regard de la définition retenue au recensement de 2001, il appert que 138 590 personnes font partie d'un ménage collectif au Québec. Ce sont surtout des personnes de 65 ans ou plus, près de sept fois sur dix (68,9 %, soit 95 440 personnes sur 138 590), et sans distinction de l'âge, des femmes dans 61,4 % des cas. Mais cette majorité féminine ne se confirme véritablement qu'à partir de l'âge de 65 ans et augmente à mesure que les personnes vieillissent, aux âges également où s'observe une surmortalité des hommes.

À l'inverse, chez les personnes de moins de 55 ans, la population des ménages collectifs a un visage principalement masculin. »

2.6

T A B L E A U

Répartition en nombre et en pourcentage de la population totale, de la population des ménages privés vivant dans les familles ou hors famille et de la population des ménages collectifs ou autres, Québec et régions administratives, 2001



RÉGION ADMINISTRATIVE	POPULATION TOTALE	POPULATION DES MÉNAGES PRIVÉS ¹			POPULATION DES MÉNAGES COLLECTIFS OU AUTRES ⁴
		TOTAL	VIVANT DANS LES FAMILLES ²	HORS FAMILLE ³	
NOMBRE					
01 Bas-Saint-Laurent	200 630	194 615	164 465	30 140	6 015
02 Saguenay—Lac-Saint-Jean	278 279	273 150	238 010	35 140	5 129
03 Capitale-Nationale	638 917	623 535	500 865	122 670	15 382
04 Mauricie	255 268	248 470	203 580	44 890	6 798
05 Estrie	285 613	278 450	230 700	47 750	7 163
06 Montréal	1 812 723	1 774 310	1 344 280	430 025	38 413
07 Outaouais	315 546	312 100	264 070	48 030	3 446
08 Abitibi-Témiscamingue	146 097	143 945	123 380	20 565	2 152
09 Côte-Nord	97 743	96 720	84 620	12 100	1 023
10 Nord-du-Québec	38 575	38 430	35 075	3 355	145
11 Gaspésie—Îles-de-la-Madeleine	96 924	95 000	82 220	12 785	1 924
12 Chaudière-Appalaches	383 376	375 360	327 000	48 365	8 016
13 Laval	343 005	338 375	293 900	44 475	4 630
14 Lanaudière	388 495	382 775	337 655	45 110	5 720
15 Laurentides	461 366	453 215	393 960	59 260	8 151
16 Montérégie	1 276 397	1 256 705	1 088 590	168 115	19 692
17 Centre-du-Québec	218 502	212 700	181 290	31 415	5 802
Le Québec	7 237 479	7 097 855	5 893 655	1 204 195	139 624
%					
01 Bas-Saint-Laurent	100,0	97,0	82,0	15,0	3,0
02 Saguenay—Lac-Saint-Jean	100,0	98,2	85,5	12,6	1,8
03 Capitale-Nationale	100,0	97,6	78,4	19,2	2,4
04 Mauricie	100,0	97,3	79,8	17,6	2,7
05 Estrie	100,0	97,5	80,8	16,7	2,5
06 Montréal	100,0	97,9	74,2	23,7	2,1
07 Outaouais	100,0	98,9	83,7	15,2	1,1
08 Abitibi-Témiscamingue	100,0	98,5	84,5	14,1	1,5
09 Côte-Nord	100,0	99,0	86,6	12,4	1,0
10 Nord-du-Québec	100,0	99,6	90,9	8,7	0,4
11 Gaspésie—Îles-de-la-Madeleine	100,0	98,0	84,8	13,2	2,0
12 Chaudière-Appalaches	100,0	97,9	85,3	12,6	2,1
13 Laval	100,0	98,7	85,7	13,0	1,3
14 Lanaudière	100,0	98,5	86,9	11,6	1,5
15 Laurentides	100,0	98,2	85,4	12,8	1,8
16 Montérégie	100,0	98,5	85,3	13,2	1,5
17 Centre-du-Québec	100,0	97,3	83,0	14,4	2,7
Le Québec	100,0	98,1	81,4	16,6	1,9

1. Voir, en début de chapitre, la note afférente à la notion de « ménage privé ».

2. Voir, en début de chapitre, la note afférente à la notion de « famille de recensement ».

3. Voir, en début de chapitre, la note afférente à la notion de « personnes hors famille de recensement dans les ménages privés ».

4. Voir, en début de chapitre, la note afférente à la notion de « personnes hors famille de recensement dans les ménages collectifs ou autres ».

Sources : Institut de la statistique du Québec, chiffres de la population totale, à partir des données de Statistique Canada, Recensement du Canada de 2001, site Internet.

Statistique Canada, Recensement du Canada de 2001, compilation effectuée par le MFAF à partir des données du tableau 2 de la commande spéciale CO-0700 et du tableau 14 de la commande spéciale CO-0701.

2.6

T A B L E A U

Répartition en nombre et en pourcentage de la population totale, de la population des ménages privés vivant dans les familles ou hors famille et de la population des ménages collectifs ou autres, Québec et régions administratives, 2001 (suite)

« En 2001, dans la plupart des régions comme dans l'ensemble du Québec, quelque 80 % des personnes vivent dans une famille avec ou sans enfants. Dans la région du Nord-du-Québec, cette proportion atteint même 90,9 %. Toutefois, deux régions, soit Montréal et la Capitale-Nationale, se distinguent plus nettement des autres par la proportion plus élevée de personnes qui vivent hors famille ou dans un ménage collectif ou autre (25,8 % et 21,6 % respectivement, comparativement à 18,5 % pour le Québec).

Enfin, 1,9 % de la population québécoise vit dans un logement collectif ou autre. Sans égard au poids démographique de chacune des régions, le Bas-Saint-Laurent, même peu peuplé, devance toutes les autres à ce chapitre (3,0 % de la population entre dans cette catégorie). Ce phénomène, là comme ailleurs, n'est pas sans rapport avec le vieillissement de la population. »

2.7

T A B L E A U

Répartition en nombre et en pourcentage de la population des ménages privés et des personnes vivant seules au sein de ces ménages, Québec et régions administratives, 2001



RÉGION ADMINISTRATIVE	POPULATION DES MÉNAGES PRIVÉS ¹		PERSONNES VIVANT SEULES ²		% DE PERSONNES VIVANTS SEULES ²
	NOMBRE	% PAR RÉGION	NOMBRE	% PAR RÉGION	
01 Bas-Saint-Laurent	194 615	2,7	23 275	2,6	12,0
02 Saguenay—Lac-Saint-Jean	273 150	3,8	26 905	3,1	9,8
03 Capitale-Nationale	623 535	8,8	92 060	10,5	14,8
04 Mauricie	248 470	3,5	35 675	4,1	14,4
05 Estrie	278 450	3,9	37 010	4,2	13,3
06 Montréal	1 774 310	25,0	303 275	34,4	17,1
07 Outaouais	312 100	4,4	33 475	3,8	10,7
08 Abitibi-Témiscamingue	143 945	2,0	16 275	1,8	11,3
09 Côte-Nord	96 720	1,4	8 920	1,0	9,2
10 Nord-du-Québec	38 430	0,5	2 175	0,2	5,7
11 Gaspésie—Îles-de-la-Madeleine	95 000	1,3	8 920	1,0	9,4
12 Chaudière-Appalaches	375 360	5,3	38 050	4,3	10,1
13 Laval	338 375	4,8	31 795	3,6	9,4
14 Lanaudière	382 775	5,4	31 805	3,6	8,3
15 Laurentides	453 215	6,4	43 320	4,9	9,6
16 Montérégie	1 256 705	17,7	123 255	14,0	9,8
17 Centre-du-Québec	212 700	3,0	24 570	2,8	11,6
Le Québec	7 097 855	100,0	880 765	100,0	12,4

1. Voir, en début de chapitre, la note afférente à la notion de « ménage privé ».

2. Ces personnes vivent seules, dans un ménage privé d'une personne.

Source : Statistique Canada, Recensement du Canada de 2001, compilation effectuée par le MFAFAC à partir des données du tableau 2 de la commande spéciale CO-0700 et du tableau 14 de la commande spéciale CO-0701.

« Au Québec, en 2001, 12,4 % de la population des ménages privés est constituée de personnes seules. Celles-ci ne vivent donc pas dans une famille, au sens du recensement. Comme cette modalité de vie reste fortement liée à l'âge et au sexe des personnes et que le vieillissement de la population ne connaît pas la même ampleur partout au Québec, le pourcentage de personnes seules varie entre 5,7 % et 17,1 % selon la région considérée.

À un extrême, on trouve le Nord-du-Québec avec seulement 5,7 % de personnes seules, puis la Côte-Nord, la Gaspésie—Îles-de-la-Madeleine, Lanaudière, Laval, les Laurentides, la Montérégie et le Saguenay—Lac-Saint-Jean avec moins de 10 % de personnes de cette catégorie. À l'autre extrême, les deux régions les plus urbanisées, soit Montréal et Capitale-Nationale, puis celle de la Mauricie qui se classe au rang des régions où le pourcentage des personnes de 65 ans ou plus est le plus élevé, en comptent respectivement 17,1 %, 14,8 % et 14,4 %. »