

*La population et les événements de la vie*

C H A P I T R E



Ce chapitre ne traite pas directement des familles, mais il présente dans ses grandes lignes le contexte démographique dans lequel elles vivent ou qu'elles contribuent à créer par leurs décisions et leurs comportements.

Une première série de tableaux présente la population du Québec selon l'âge et le sexe, la population de chacune des régions administratives selon le groupe d'âge et le sexe ainsi que des perspectives sur l'évolution possible des effectifs de la population du Québec au cours des années futures. On trouve également la répartition selon le groupe d'âge et le sexe de la population d'immigrants, de résidents non permanents et de la population autochtone.

Ces données fournissent les réponses aux questions suivantes :

- Combien y a-t-il d'habitants au Québec?
- Combien y a-t-il d'enfants, d'adultes ou de personnes âgées?
- Quelle est la population de chacune des régions du Québec? Où se concentre le plus gros de la population? Combien d'enfants, d'adultes et de personnes âgées vivent dans chacune des régions? Combien d'habitants le Québec pourrait-il compter dans vingt ans?

La seconde série de tableaux porte sur les principaux événements de la vie ou les phases marquantes dans la vie des individus et des familles. Ces données renseignent sur les événements ou sur les comportements qui ont une influence déterminante sur la vie des familles : la formation des couples et leur rupture, le nombre de naissances et leurs caractéristiques, l'adoption internationale d'enfants, la décision d'interrompre une grossesse ou de recourir à la stérilisation, et finalement l'importance des décès à chaque âge de la vie ainsi que leurs causes.

Ces statistiques sont susceptibles de répondre aux questions suivantes :

- Quelle est la proportion de célibataires qui se marient? Combien de couples vivent en union libre? Quelle est la popularité de l'union civile?
- Quelle est la proportion de mariages qui aboutissent à une rupture? Après combien d'années de mariage la probabilité de divorcer est-elle la plus élevée?
- Combien y a-t-il de naissances chaque année? Les femmes ont-elles leurs enfants plus tard dans leur vie? Quelle est la proportion des naissances qui proviennent de parents non mariés? Les naissances de rang trois ou plus ont-elles diminué davantage que celles de premier et de deuxième rang? Combien d'enfants adopte-t-on chaque année et quelles sont les caractéristiques des enfants et de leurs parents adoptants?
- À quel âge a-t-on le plus recours à une interruption volontaire de grossesse?
- De quelles causes meurt-on principalement à un âge donné?

## PRINCIPALES NOTIONS, DÉFINITIONS ET PARTICULARITÉS DES DONNÉES



### MARIAGE, UNION CIVILE, UNION LIBRE

- Le **mariage** consiste en l'engagement de deux personnes de sexes différents ou de même sexe (depuis le 19 mars 2004\* seulement, dans le cas du mariage civil) qui doivent être **âgées d'au moins 16 ans** et qui ont obtenu le consentement de leurs parents ou de leur tuteur si elles n'ont pas 18 ans.
- L'**union civile** (existe depuis juin 2002) consiste en l'engagement de deux personnes de même sexe ou de sexes différents, **âgées de 18 ans ou plus**, qui expriment publiquement leur consentement libre et éclairé à faire vie commune et à respecter les droits et obligations liés à cet état civil. Les différences avec le mariage reposent sur l'âge requis pour s'unir civilement et sur le processus de dissolution de l'union. L'union civile se dissout par le décès de l'un des conjoints, par un jugement du tribunal, tout comme le mariage, **ou**, et c'est là une **différence par rapport à ce dernier**, par une **déclaration commune des conjoints, reçue devant notaire**.

Le cadre juridique qui découle de l'union civile est un calque de celui du mariage. Ainsi, les personnes unies civilement sont soumises aux règles portant sur les effets du mariage. **Les droits et obligations sont les mêmes. Les dispositions du mariage** concernant la contribution aux charges du ménage, la protection de la résidence familiale, le patrimoine familial et la prestation compensatoire **s'appliquent également à l'union civile**.

- L'**union libre** est le mode de vie de deux personnes qui choisissent de faire vie commune sans se marier ou s'unir civilement. Ce choix est connu sous le nom d'union de fait. Dans le Code civil du Québec, le législateur a volontairement choisi de ne pas assujettir les couples qui vivent en union libre aux mêmes droits et responsabilités que les couples mariés ou unis civilement. Cependant, même si le Code civil ne régit pas le statut des conjoints de fait, sauf exception, **certaines lois considèrent les conjoints de fait, de même sexe ou non, comme un couple** (notamment les lois sur : l'aide sociale [assistance-emploi], l'aide juridique, l'impôt sur le revenu, le régime des rentes du Québec et les accidents du travail).

\* Le 19 mars 2004, la Cour d'appel du Québec a confirmé le jugement de la Cour supérieure concernant le mariage entre conjoints de même sexe.

## IMMIGRANT

Personne ayant le statut d'immigrant reçu au Canada, ou l'ayant déjà eu. Un immigrant reçu est une personne à qui les autorités de l'immigration ont accordé le droit de résider au Canada en permanence. La plupart des immigrants sont nés à l'extérieur du Canada, mais un petit nombre d'entre eux sont nés au Canada\*. **Les enfants nés au Canada** de parents immigrants sont comptés parmi les non-immigrants dans les données du recensement.

\* C'est le cas des enfants nés au Canada de parents résidents non permanents et qui ont, par la suite, obtenu le statut d'immigrant.

## RÉSIDENT NON PERMANENT



Le résident non permanent est une personne qui, au moment du recensement, était titulaire d'un permis de séjour pour étudiant, d'un permis de travail ou d'un permis ministériel, ou qui avait demandé le statut de réfugié. Les membres de sa famille vivant avec elle sont aussi considérés comme des résidents non permanents.

## POPULATION AUTOCHTONE : SOUS-DÉNOMBREMENT

Un certain nombre de réserves indiennes n'ont pas participé au recensement de 2001, d'où un sous-dénombrement de cette population. Au Québec, les réserves non recensées sont les suivantes : Akwesasne, Doncaster, Kahnawake, Kanesatake et Lac-Rapide.

## IDENTITÉ AUTOCHTONE



Cette notion fait référence aux personnes ayant déclaré appartenir à au moins un groupe autochtone, c'est-à-dire Indien de l'Amérique du Nord, Métis ou Inuit (Esquimau) et/ou personnes ayant déclaré être un Indien des traités ou un Indien inscrit selon la définition de la Loi sur les Indiens du Canada, et/ou personnes ayant déclaré appartenir à une bande indienne ou à une première nation.

## DES TOTAUX QUI PARAISSENT ERRONÉS?



Comme, la plupart du temps, il s'agit de données du Recensement du Canada ou de données d'enquête, les totaux affichés diffèrent souvent de la somme des composantes qui les sous-tendent. Statistique Canada effectue des arrondissements aléatoires pour des raisons de confidentialité. Les nombres sont ainsi arrondis vers le haut ou vers le bas, jusqu'à un multiple de 5 ou de 10, dans certains cas. Lorsque des données sont supprimées pour une population de taille trop réduite, il faut savoir que ces dernières sont toutefois incluses dans les totaux ou sous-totaux.



# 1.1

T A B L E A U

## Estimation de la population<sup>1</sup>, selon l'âge et le sexe, Québec, 1<sup>er</sup> juillet 2001

ÂGE	HOMMES	FEMMES	TOTAL	ÂGE	HOMMES	FEMMES	TOTAL	ÂGE	HOMMES	FEMMES	TOTAL
<b>0-4</b>	<b>196 535</b>	<b>184 987</b>	<b>381 522</b>	<b>30-34</b>	<b>257 091</b>	<b>245 963</b>	<b>503 054</b>	<b>60-64</b>	<b>161 191</b>	<b>171 858</b>	<b>333 049</b>
0	37 033	34 709	71 742	30	49 905	47 407	97 312	60	36 531	38 175	74 706
1	38 084	35 805	73 889	31	51 037	48 261	99 298	61	33 487	35 654	69 141
2	38 402	36 231	74 633	32	50 706	48 423	99 129	62	32 212	34 216	66 428
3	40 139	37 998	78 137	33	51 440	49 769	101 209	63	30 397	32 523	62 920
4	42 877	40 244	83 121	34	54 003	52 103	106 106	64	28 564	31 290	59 854
<b>5-9</b>	<b>235 336</b>	<b>225 222</b>	<b>460 558</b>	<b>35-39</b>	<b>316 820</b>	<b>306 102</b>	<b>622 922</b>	<b>65-69</b>	<b>136 858</b>	<b>155 062</b>	<b>291 920</b>
5	44 431	42 680	87 111	35	58 027	55 582	113 609	65	28 477	31 577	60 054
6	45 567	43 791	89 358	36	62 990	60 881	123 871	66	27 462	31 011	58 473
7	46 913	44 540	91 453	37	64 666	62 246	126 912	67	26 597	30 321	56 918
8	48 428	46 246	94 674	38	65 838	64 165	130 003	68	27 200	30 911	58 111
9	49 997	47 965	97 962	39	65 299	63 228	128 527	69	27 122	31 242	58 364
<b>10-14</b>	<b>236 811</b>	<b>226 211</b>	<b>463 022</b>	<b>40-44</b>	<b>327 493</b>	<b>325 707</b>	<b>653 200</b>	<b>70-74</b>	<b>113 581</b>	<b>143 907</b>	<b>257 488</b>
10	50 868	48 553	99 421	40	66 660	65 341	132 001	70	25 304	30 647	55 951
11	49 587	47 505	97 092	41	65 849	65 708	131 557	71	24 188	30 038	54 226
12	46 793	44 508	91 301	42	65 399	65 447	130 846	72	22 510	28 370	50 880
13	44 604	42 704	87 308	43	65 537	64 968	130 505	73	21 671	28 101	49 772
14	44 959	42 941	87 900	44	64 048	64 243	128 291	74	19 908	26 751	46 659
<b>15-19</b>	<b>240 415</b>	<b>227 322</b>	<b>467 737</b>	<b>45-49</b>	<b>292 644</b>	<b>297 426</b>	<b>590 070</b>	<b>75-79</b>	<b>79 656</b>	<b>118 898</b>	<b>198 554</b>
15	46 312	44 053	90 365	45	61 228	61 487	122 715	75	18 930	26 096	45 026
16	47 142	44 365	91 507	46	60 948	61 913	122 861	76	17 470	24 983	42 453
17	48 243	45 348	93 591	47	58 983	60 208	119 191	77	15 761	23 920	39 681
18	48 151	45 736	93 887	48	56 370	57 701	114 071	78	14 334	22 436	36 770
19	50 567	47 820	98 387	49	55 115	56 117	111 232	79	13 161	21 463	34 624
<b>20-24</b>	<b>264 985</b>	<b>251 210</b>	<b>516 195</b>	<b>50-54</b>	<b>262 147</b>	<b>268 314</b>	<b>530 461</b>	<b>80-84</b>	<b>42 535</b>	<b>79 329</b>	<b>121 864</b>
20	53 361	50 938	104 299	50	54 486	55 686	110 172	80	11 390	19 548	30 938
21	54 572	51 372	105 944	51	53 110	54 022	107 132	81	9 833	17 529	27 362
22	52 876	50 442	103 318	52	52 390	53 853	106 243	82	8 121	15 366	23 487
23	52 198	49 115	101 313	53	51 353	52 702	104 055	83	7 179	14 171	21 350
24	51 978	49 343	101 321	54	50 808	52 051	102 859	84	6 012	12 715	18 727
<b>25-29</b>	<b>242 866</b>	<b>230 919</b>	<b>473 785</b>	<b>55-59</b>	<b>214 540</b>	<b>221 715</b>	<b>436 255</b>	<b>85-89</b>	<b>18 864</b>	<b>45 731</b>	<b>64 595</b>
25	50 890	47 679	98 569	55	47 352	48 659	96 011	85	5 208	11 565	16 773
26	50 142	47 410	97 552	56	44 903	46 356	91 259	86	4 472	10 430	14 902
27	47 427	45 535	92 962	57	42 750	44 323	87 073	87	3 754	9 198	12 952
28	46 919	44 755	91 674	58	41 174	42 429	83 603	88	3 074	7 853	10 927
29	47 488	45 540	93 028	59	38 361	39 948	78 309	89	2 356	6 685	9 041
								<b>90 ou plus</b>	<b>6 975</b>	<b>23 764</b>	<b>30 739</b>
								<b>HOMMES</b>		<b>FEMMES</b>	<b>TOTAL</b>
								<b>Le Québec</b>	<b>3 647 343</b>	<b>3 749 647</b>	<b>7 396 990</b>

1. Données révisées par l'Institut de la statistique du Québec (ISQ).

Source : Statistique Canada, Division de la démographie, Estimations de la population, compilation effectuée par l'ISQ.

« Au 1<sup>er</sup> juillet 2001, la population du Québec s'élève à 7 396 990 personnes dont 1 772 839 ont moins de 20 ans (24,0 %), 4 658 991 de 20 à 64 ans (63,0 %) et 965 160 ont 65 ans ou plus (13,0 %). »

## 1.2

## TABLEAU

Estimation de la population, selon l'âge et le sexe, Québec, 1<sup>er</sup> juillet 2003

ÂGE	HOMMES	FEMMES	TOTAL	ÂGE	HOMMES	FEMMES	TOTAL	ÂGE	HOMMES	FEMMES	TOTAL
<b>0-4</b>	<b>189 634</b>	<b>179 286</b>	<b>368 920</b>	<b>30-34</b>	<b>251 802</b>	<b>239 714</b>	<b>491 516</b>	<b>60-64</b>	<b>177 706</b>	<b>188 138</b>	<b>365 844</b>
0	36 841	34 984	71 825	30	48 227	45 951	94 178	60	40 439	42 001	82 440
1	37 515	35 728	73 243	31	48 745	46 758	95 503	61	37 588	39 512	77 100
2	37 728	35 495	73 223	32	51 082	48 419	99 501	62	35 682	37 723	73 405
3	38 634	36 349	74 983	33	52 082	49 249	101 331	63	32 645	35 206	67 851
4	38 916	36 730	75 646	34	51 666	49 337	101 003	64	31 352	33 696	65 048
<b>5-9</b>	<b>221 462</b>	<b>210 863</b>	<b>432 325</b>	<b>35-39</b>	<b>292 663</b>	<b>282 435</b>	<b>575 098</b>	<b>65-69</b>	<b>136 019</b>	<b>153 162</b>	<b>289 181</b>
5	40 568	38 447	79 015	35	52 032	50 469	102 501	65	29 486	31 957	61 443
6	43 215	40 652	83 867	36	54 445	52 528	106 973	66	27 585	30 619	58 204
7	44 735	43 007	87 742	37	58 315	55 920	114 235	67	27 437	30 858	58 295
8	45 837	44 030	89 867	38	63 189	61 098	124 287	68	26 274	30 239	56 513
9	47 107	44 727	91 834	39	64 682	62 420	127 102	69	25 237	29 489	54 726
<b>10-14</b>	<b>247 003</b>	<b>235 827</b>	<b>482 830</b>	<b>40-44</b>	<b>328 582</b>	<b>324 453</b>	<b>653 035</b>	<b>70-74</b>	<b>118 432</b>	<b>146 039</b>	<b>264 471</b>
10	48 633	46 408	95 041	40	65 947	64 366	130 313	70	25 791	30 023	55 814
11	50 220	48 120	98 340	41	65 215	63 348	128 563	71	25 626	30 263	55 889
12	51 114	48 779	99 893	42	66 521	65 463	131 984	72	23 721	29 612	53 333
13	49 885	47 796	97 681	43	65 699	65 801	131 500	73	22 537	28 965	51 502
14	47 151	44 724	91 875	44	65 200	65 475	130 675	74	20 757	27 176	47 933
<b>15-19</b>	<b>233 804</b>	<b>222 312</b>	<b>456 116</b>	<b>45-49</b>	<b>309 187</b>	<b>312 300</b>	<b>621 487</b>	<b>75-79</b>	<b>84 735</b>	<b>122 690</b>	<b>207 425</b>
15	44 833	42 956	87 789	45	65 264	64 977	130 241	75	19 896	26 806	46 702
16	45 305	43 301	88 606	46	63 743	64 202	127 945	76	18 133	25 423	43 556
17	46 725	44 532	91 257	47	60 897	61 371	122 268	77	17 143	24 672	41 815
18	47 711	45 136	92 847	48	60 634	61 737	122 371	78	15 672	23 480	39 152
19	49 230	46 387	95 617	49	58 649	60 013	118 662	79	13 891	22 309	36 200
<b>20-24</b>	<b>264 447</b>	<b>250 964</b>	<b>515 411</b>	<b>50-54</b>	<b>269 513</b>	<b>275 894</b>	<b>545 407</b>	<b>80-84</b>	<b>48 321</b>	<b>87 460</b>	<b>135 781</b>
20	49 408	46 986	96 394	50	56 054	57 443	113 497	80	12 436	20 691	33 127
21	51 664	48 883	100 547	51	54 768	55 844	110 612	81	11 327	19 726	31 053
22	54 286	51 882	106 168	52	54 077	55 337	109 414	82	9 697	17 803	27 500
23	55 522	52 126	107 648	53	52 713	53 724	106 437	83	8 241	15 739	23 980
24	53 567	51 087	104 654	54	51 901	53 546	105 447	84	6 620	13 501	20 121
<b>25-29</b>	<b>257 384</b>	<b>244 409</b>	<b>501 793</b>	<b>55-59</b>	<b>234 014</b>	<b>242 287</b>	<b>476 301</b>	<b>85-89</b>	<b>20 456</b>	<b>48 645</b>	<b>69 101</b>
25	52 941	49 949	102 890	55	50 746	52 387	103 133	85	5 773	12 301	18 074
26	52 668	50 259	102 927	56	50 221	51 709	101 930	86	4 661	10 819	15 480
27	51 792	48 797	100 589	57	46 749	48 318	95 067	87	3 960	9 650	13 610
28	51 245	48 592	99 837	58	44 241	45 980	90 221	88	3 317	8 511	11 828
29	48 738	46 812	95 550	59	42 057	43 893	85 950	89	2 745	7 364	10 109
								<b>90 ou plus</b>	<b>8 168</b>	<b>26 959</b>	<b>35 127</b>
								<b>HOMMES</b>		<b>FEMMES</b>	<b>TOTAL</b>
								<b>Le Québec</b>	<b>3 693 332</b>	<b>3 793 837</b>	<b>7 487 169</b>

Source : Statistique Canada, Division de la démographie, Estimations de la population, compilation effectuée par l'ISQ, 28 novembre 2003.

« La plus récente estimation de la population, selon l'âge et le sexe, disponible au moment de la publication porte sur l'année 2003. Elle indique que le groupe composé des moins de 20 ans (23,2 %) diminue légèrement par rapport à l'année 2001 (de 1 772 839 à 1 740 191) alors que celui des 20-64 ans (63,4 %) augmente (de 4 658 991 à 4 745 892) ainsi que celui des 65 ans ou plus (lequel représente 13,4 %, l'effectif étant passé de 965 160 à 1 001 086). »



# 1.3

T A B L E A U

Répartition en nombre et en pourcentage de la population, selon le groupe d'âge et le sexe, Québec, 1<sup>er</sup> juillet 2001 et 1<sup>er</sup> juillet 2003

ANNÉE	GROUPE D'ÂGE	HOMMES		FEMMES		TOTAL <sup>1</sup>	
		NOMBRE	%	NOMBRE	%	NOMBRE	%
2001	0-19	909 097	24,9	863 742	23,0	1 772 839	24,0
	20-64	2 339 777	64,2	2 319 214	61,9	4 658 991	63,0
	65 ou plus	398 469	10,9	566 691	15,1	965 160	13,0
<b>Total 2001</b>		<b>3 647 343</b>	<b>100,0</b>	<b>3 749 647</b>	<b>100,0</b>	<b>7 396 990</b>	<b>100,0</b>
2003	0-19	891 903	24,1	848 288	22,4	1 740 191	23,2
	20-64	2 385 298	64,6	2 360 594	62,2	4 745 892	63,4
	65 ou plus	416 131	11,3	584 955	15,4	1 001 086	13,4
<b>Total 2003</b>		<b>3 693 332</b>	<b>100,0</b>	<b>3 793 837</b>	<b>100,0</b>	<b>7 487 169</b>	<b>100,0</b>

1. Donnée révisée par l'Institut de la statistique du Québec (ISQ).

Source : Statistique Canada, Division de la démographie, Estimations de la population, compilation effectuée par l'ISQ, 28 novembre 2003.

« Ce tableau présente les grands groupes d'âge de la population qui servent à répartir la population entre les groupes d'âge généralement inactifs (0-19 ans et 65 ans ou plus) et les groupes actifs (20-64 ans). »

## 1.4

## TABLEAU

Estimation de la population des régions administratives, selon le groupe d'âge et le sexe, Québec, 1<sup>er</sup> juillet 2003

RÉGION ADMINISTRATIVE <sup>1</sup>	SEXE	GROUPE D'ÂGE										TOTAL
		0-4	5-9	10-14	15-19	20-24	25-29	30-34	35-44	45-64	65 ou plus	
01 Bas-Saint-Laurent	Hommes	4 415	5 246	6 309	6 852	7 069	5 755	5 432	15 214	30 193	13 612	100 097
	Femmes	4 076	5 005	6 147	6 433	6 323	5 250	5 128	15 225	29 823	18 530	101 940
	Total	8 491	10 251	12 456	13 285	13 392	11 005	10 560	30 439	60 016	32 142	202 037
02 Saguenay— Lac-Saint-Jean	Hommes	6 313	7 808	9 546	10 138	10 687	8 616	7 470	22 530	40 647	15 712	139 467
	Femmes	6 179	7 443	8 977	9 442	9 202	7 749	7 078	22 023	39 770	21 189	139 052
	Total	12 492	15 251	18 523	19 580	19 889	16 365	14 548	44 553	80 417	36 901	278 519
03 Capitale-Nationale	Hommes	14 370	16 865	18 952	18 451	24 922	24 272	21 671	52 934	91 504	37 325	321 266
	Femmes	13 508	16 012	18 301	17 995	24 587	22 279	19 620	51 101	97 210	57 333	337 946
	Total	27 878	32 877	37 253	36 446	49 509	46 551	41 291	104 035	188 714	94 658	659 212
04 Mauricie	Hommes	5 320	6 712	7 965	8 115	9 017	7 267	6 555	20 039	38 324	17 432	126 746
	Femmes	4 885	6 238	7 356	7 658	8 201	6 760	6 374	19 938	38 799	25 778	131 987
	Total	10 205	12 950	15 321	15 773	17 218	14 027	12 929	39 977	77 123	43 210	258 733
05 Estrie	Hommes	7 738	8 774	9 861	9 754	11 018	9 897	8 950	22 638	40 553	17 513	146 696
	Femmes	6 958	8 260	9 436	9 268	10 237	9 121	8 415	22 112	40 694	24 675	149 176
	Total	14 696	17 034	19 297	19 022	21 255	19 018	17 365	44 750	81 247	42 188	295 872
06 Montréal	Hommes	48 398	50 674	50 545	48 717	70 307	81 154	76 349	154 993	216 356	109 938	907 431
	Femmes	45 970	47 947	48 314	47 684	73 388	78 643	70 569	144 313	236 510	171 005	964 343
	Total	94 368	98 621	98 859	96 401	143 695	159 797	146 918	299 306	452 866	280 943	1 871 774
07 Outaouais	Hommes	9 004	10 577	12 204	11 204	10 805	10 939	11 743	29 256	43 475	15 078	164 285
	Femmes	8 372	10 131	11 732	10 572	10 583	11 062	11 677	30 125	44 190	19 829	168 273
	Total	17 376	20 708	23 936	21 776	21 388	22 001	23 420	59 381	87 665	34 907	332 558
08 Abitibi-Témiscamingue	Hommes	3 883	4 821	5 517	5 428	4 750	4 292	4 530	12 485	20 258	7 657	73 621
	Femmes	3 631	4 509	5 336	5 069	4 366	4 131	4 361	12 052	19 156	9 732	72 343
	Total	7 514	9 330	10 853	10 497	9 116	8 423	8 891	24 537	39 414	17 389	145 964
09 Côte-Nord	Hommes	2 579	3 097	3 494	3 368	3 100	3 004	3 147	8 573	14 285	4 774	49 421
	Femmes	2 459	2 949	3 386	3 184	2 895	2 761	3 101	8 466	12 973	5 479	47 653
	Total	5 038	6 046	6 880	6 552	5 995	5 765	6 248	17 039	27 258	10 253	97 074
10 Nord-du-Québec	Hommes	1 954	1 919	1 988	1 770	1 565	1 599	1 599	3 250	3 903	955	20 502
	Femmes	1 848	1 876	1 889	1 685	1 533	1 550	1 510	2 874	3 510	886	19 161
	Total	3 802	3 795	3 877	3 455	3 098	3 149	3 109	6 124	7 413	1 841	39 663
11 Gaspésie— Îles-de-la-Madeleine	Hommes	1 911	2 582	3 064	3 127	2 695	2 233	2 610	7 748	15 157	7 032	48 159
	Femmes	1 812	2 374	2 995	2 917	2 393	2 222	2 625	7 901	14 847	8 821	48 907
	Total	3 723	4 956	6 059	6 044	5 088	4 455	5 235	15 649	30 004	15 853	97 066
12 Chaudière-Appalaches	Hommes	9 943	11 190	13 294	13 718	14 678	12 730	12 302	31 511	55 116	22 150	196 632
	Femmes	9 413	10 997	12 533	12 792	12 665	11 502	11 201	30 332	54 002	30 039	195 476
	Total	19 356	22 187	25 827	26 510	27 343	24 232	23 503	61 843	109 118	52 189	392 108
13 Laval	Hommes	9 472	11 420	12 266	11 142	12 043	11 365	12 045	30 987	44 886	20 826	176 452
	Femmes	8 982	10 906	12 030	10 581	11 231	11 147	11 776	30 975	47 875	27 752	183 255
	Total	18 454	22 326	24 296	21 723	23 274	22 512	23 821	61 962	92 761	48 578	359 707
14 Lanaudière	Hommes	10 137	13 629	16 374	14 169	12 798	11 386	12 467	35 777	56 587	20 383	203 707
	Femmes	9 689	12 993	15 490	13 066	11 056	10 809	12 461	35 908	55 869	24 747	202 088
	Total	19 826	26 622	31 864	27 235	23 854	22 195	24 928	71 685	112 456	45 130	405 795
15 Laurentides	Hommes	13 415	16 385	18 662	15 887	15 077	14 247	15 843	43 742	66 576	24 936	244 770
	Femmes	12 746	15 955	17 854	14 868	13 718	13 924	15 968	43 722	66 355	30 280	245 390
	Total	26 161	32 340	36 516	30 755	28 795	28 171	31 811	87 464	132 931	55 216	490 160



# 1.4

T A B L E A U

## Estimation de la population des régions administratives, selon le groupe d'âge et le sexe, Québec, 1<sup>er</sup> juillet 2003 (suite)

RÉGION ADMINISTRATIVE <sup>1</sup>	SEXE	GROUPE D'ÂGE										
		0-4	5-9	10-14	15-19	20-24	25-29	30-34	35-44	45-64	65 ou plus	TOTAL
16 Montérégie	Hommes	35 022	43 009	49 238	44 405	45 573	41 272	42 190	111 932	181 769	67 711	662 121
	Femmes	33 207	40 821	46 907	41 880	41 312	38 940	41 700	112 921	186 402	90 699	674 789
	Total	68 229	83 830	96 145	86 285	86 885	80 212	83 890	224 853	368 171	158 410	1 336 910
17 Centre-du-Québec	Hommes	5 760	6 754	7 724	7 559	8 343	7 356	6 899	17 636	30 831	13 097	111 959
	Femmes	5 551	6 447	7 144	7 218	7 274	6 559	6 150	16 900	30 634	18 181	112 058
	Total	11 311	13 201	14 868	14 777	15 617	13 915	13 049	34 536	61 465	31 278	224 017
Le Québec	Hommes	189 634	221 462	247 003	233 804	264 447	257 384	251 802	621 245	990 420	416 131	3 693 332
	Femmes	179 286	210 863	235 827	222 312	250 964	244 409	239 714	606 888	1 018 619	584 955	3 793 837
	Total	368 920	432 325	482 830	456 116	515 411	501 793	491 516	1 228 133	2 009 039	1 001 086	7 487 169

1. Limites territoriales au 1<sup>er</sup> janvier 2001.

Source : Statistique Canada, Division de la démographie, Estimations de la population, compilation effectuée par l'ISQ, site Internet.

« Les régions de Montréal, de la Montérégie et de la Capitale-Nationale regroupent à elles seules plus de la moitié de la population du Québec (3 867 896 personnes ou 51,7 % de la population totale). »

## 1.5

## Perspectives de population, selon le groupe d'âge, Québec, 2003-2026

## TABLEAU

GROUPE D'ÂGE	2003 <sup>1</sup>	2006	2011	2016	2021	2026
0-4	368 920	371 962	376 448	376 252	372 906	360 995
5-9	432 325	392 349	381 484	386 050	385 917	382 717
10-14	482 830	470 254	401 057	390 217	394 801	394 736
15-19	456 116	474 335	480 324	411 576	400 783	405 410
20-24	515 411	483 653	488 108	493 965	426 019	415 504
25-29	501 793	530 221	494 573	499 088	504 819	438 251
30-34	491 516	489 558	541 921	507 330	511 736	517 575
35-39	575 098	513 577	497 927	549 920	516 072	520 534
40-44	653 035	627 285	517 359	502 041	553 736	520 592
45-49	621 487	652 202	625 509	517 164	502 295	553 851
50-54	545 407	584 754	645 605	619 887	513 524	499 364
55-59	476 301	520 625	574 111	634 697	610 324	506 647
60-64	365 844	422 304	504 448	557 766	617 893	595 456
65-69	289 181	314 886	400 440	480 051	532 880	592 220
70-74	264 471	265 048	287 944	368 455	444 071	495 842
75-79	207 425	219 667	227 971	250 440	323 322	392 728
80-84	135 781	152 873	171 348	179 921	200 787	262 444
85-89	69 101	78 564	100 328	114 612	122 325	139 707
90 ou plus	35 127	38 974	49 813	65 599	80 197	91 277
<b>Total</b>	<b>7 487 169</b>	<b>7 603 091</b>	<b>7 766 718</b>	<b>7 905 031</b>	<b>8 014 407</b>	<b>8 085 850</b>

1. Pour l'année 2003, il s'agit d'une estimation.

Source : Institut de la statistique du Québec, Population selon le sexe et le groupe d'âge, scénario A de référence, ensemble du Québec, 2001-2051, perspectives démographiques, Québec et régions, édition 2003.

« L'Institut de la statistique du Québec produit des perspectives de population qui s'étendent jusqu'en 2051. En se limitant aux vingt prochaines années (2006-2026), on prévoit que la population de 65 ans ou plus connaîtra une croissance soutenue, alors que les groupes d'âge plus jeunes auront amorcé, à un moment ou un autre, un déclin. Ces perspectives sont basées sur le scénario A de référence de l'ISQ, qui prévoit que les tendances démographiques observées au cours des dernières années se maintiendront dans l'avenir. »



# 1.6

T A B L E A U

Répartition en nombre et en pourcentage de la population d'immigrants et de résidents non permanents, selon l'âge et le sexe, comparée à celle de la population non immigrante, Québec, 2001

SEXE ET GROUPE D'ÂGE	POPULATION DES IMMIGRANTS ET DES RÉSIDENTS NON PERMANENTS						POPULATION NON IMMIGRANTE DU QUÉBEC		POPULATION TOTALE DU QUÉBEC <sup>3</sup>	
	TOTAL		IMMIGRANTS <sup>1</sup>		RÉSIDENTS NON PERMANENTS <sup>2</sup>		NOMBRE	%	NOMBRE	%
	NOMBRE	%	NOMBRE	%	NOMBRE	%				
<b>Total</b>	<b>747 160</b>	<b>10,5</b>	<b>706 965</b>	<b>9,9</b>	<b>40 195</b>	<b>0,6</b>	<b>6 378 420</b>	<b>89,5</b>	<b>7 125 580</b>	<b>100,0</b>
Hommes	369 830	10,6	348 295	10,0	21 535	0,6	3 121 855	89,4	3 491 685	100,0
Femmes	377 330	10,4	358 675	9,9	18 655	0,5	3 256 560	89,6	3 633 890	100,0
<b>Total</b>	<b>747 160</b>	<b>100,0</b>	<b>706 965</b>	<b>100,0</b>	<b>40 195</b>	<b>100,0</b>	<b>6 378 420</b>	<b>100,0</b>	<b>7 125 580</b>	<b>100,0</b>
Moins de 15	52 800	7,1	47 670	6,7	5 130	12,8	1 240 430	19,4	1 293 225	18,1
15-24	73 450	9,8	63 350	9,0	10 100	25,1	872 160	13,7	945 615	13,3
25-44	264 600	35,4	245 260	34,7	19 340	48,1	1 888 485	29,6	2 153 080	30,2
45-64	230 575	30,9	226 340	32,0	4 235	10,5	1 625 015	25,5	1 855 590	26,0
65-74	75 670	10,1	74 925	10,6	745	1,9	458 480	7,2	534 155	7,5
75 ou plus	50 065	6,7	49 430	7,0	635	1,6	293 845	4,6	343 910	4,8
<b>Hommes</b>	<b>369 830</b>	<b>100,0</b>	<b>348 295</b>	<b>100,0</b>	<b>21 535</b>	<b>100,0</b>	<b>3 121 855</b>	<b>100,0</b>	<b>3 491 685</b>	<b>100,0</b>
Moins de 15	25 245	6,8	22 575	6,5	2 670	12,4	635 000	20,3	660 245	18,9
15-24	37 335	10,1	32 145	9,2	5 190	24,1	445 535	14,3	482 870	13,8
25-44	131 895	35,7	120 955	34,7	10 940	50,8	934 225	29,9	1 066 125	30,5
45-64	116 500	31,5	114 340	32,8	2 160	10,0	793 360	25,4	909 860	26,1
65-74	37 855	10,2	37 515	10,8	340	1,6	205 315	6,6	243 170	7,0
75 ou plus	21 010	5,7	20 765	6,0	245	1,1	108 415	3,5	129 420	3,7
<b>Femmes</b>	<b>377 330</b>	<b>100,0</b>	<b>358 675</b>	<b>100,0</b>	<b>18 655</b>	<b>100,0</b>	<b>3 256 560</b>	<b>100,0</b>	<b>3 633 890</b>	<b>100,0</b>
Moins de 15	27 560	7,3	25 095	7,0	2 465	13,2	605 430	18,6	632 985	17,4
15-24	36 120	9,6	31 210	8,7	4 910	26,3	426 630	13,1	462 745	12,7
25-44	132 695	35,2	124 295	34,7	8 400	45,0	954 265	29,3	1 086 960	29,9
45-64	114 075	30,2	111 995	31,2	2 080	11,1	831 650	25,5	945 730	26,0
65-74	37 820	10,0	37 410	10,4	410	2,2	253 160	7,8	290 980	8,0
75 ou plus	29 060	7,7	28 665	8,0	395	2,1	185 430	5,7	214 490	5,9

1. Voir, en début de chapitre, la note afférente à la notion d'« immigrant ».

2. Voir, en début de chapitre, la note afférente à la notion de « résident non permanent ».

3. Population totale des ménages privés, collectifs ou autres, échantillon de 20 %.

Source : Statistique Canada, Recensement du Canada de 2001, compilation effectuée par le ministère de la Famille, des Aînés et de la Condition féminine (MFAF) à partir des données du tableau thématique 95Fo357XCBo1004, site Internet.

« Au Québec, en 2001, la population d'immigrants et de résidents non permanents totalise 747 160 personnes, soit 10,5 % de la population totale, des immigrants pour la très grande majorité.

Comparativement à l'ensemble de la population non immigrante, celle des immigrants et résidents non permanents se distingue par une proportion moindre de jeunes de 0 à 24 ans (16,9 %, comparativement à 33,1 % pour la population non immigrante) et donc, par un pourcentage plus élevé d'adultes et d'aînés.

Toutefois, le profil des 40 195 résidents non permanents diffère par sa relative jeunesse. Dans ce groupe, 48,1 % des personnes ont entre 25 et 44 ans et 37,9 % ont moins de 25 ans. »

1.7

TABLEAU

Répartition en nombre et en pourcentage de la population d'identité autochtone ou non autochtone et de la population totale du Québec, selon le groupe d'âge et le sexe, Québec, 2001

GROUPE D'ÂGE	POPULATION AYANT UNE IDENTITÉ AUTOCHTONE, SELON LE SEXE <sup>1</sup>					
	HOMMES		FEMMES		TOTAL	
	NOMBRE	%	NOMBRE	%	NOMBRE	%
0-4	3 935	10,1	3 650	9,0	7 580	9,5
5-9	4 150	10,6	3 940	9,8	8 090	10,2
10-14	4 055	10,4	3 785	9,4	7 840	9,9
15-19	3 340	8,6	3 355	8,3	6 700	8,4
20-24	2 975	7,6	3 115	7,7	6 085	7,7
25-34	5 665	14,5	6 110	15,1	11 780	14,8
35-44	5 720	14,7	6 410	15,9	12 130	15,3
45-54	4 530	11,6	4 710	11,7	9 240	11,6
55-64	2 565	6,6	2 835	7,0	5 405	6,8
65 ou plus	2 055	5,3	2 495	6,2	4 555	5,7
<b>Total</b>	<b>38 995</b>	<b>100,0</b>	<b>40 405</b>	<b>100,0</b>	<b>79 400</b>	<b>100,0</b>

GROUPE D'ÂGE	POPULATION NON AUTOCHTONE, SELON LE SEXE					
	HOMMES		FEMMES		TOTAL	
	NOMBRE	%	NOMBRE	%	NOMBRE	%
0-4	190 365	5,5	178 715	5,0	369 075	5,2
5-9	227 925	6,6	221 850	6,2	449 780	6,4
10-14	229 815	6,7	221 055	6,2	450 870	6,4
15-19	232 405	6,7	221 290	6,2	453 700	6,4
20-24	244 145	7,1	234 985	6,5	479 135	6,8
25-34	449 030	13,0	455 830	12,7	904 860	12,8
35-44	605 710	17,5	618 610	17,2	1 224 315	17,4
45-54	537 785	15,6	555 160	15,4	1 092 950	15,5
55-64	364 970	10,6	383 025	10,7	747 995	10,6
65 ou plus	370 535	10,7	502 975	14,0	873 510	12,4
<b>Total</b>	<b>3 452 690</b>	<b>100,0</b>	<b>3 593 490</b>	<b>100,0</b>	<b>7 046 180</b>	<b>100,0</b>

GROUPE D'ÂGE	POPULATION TOTALE DU QUÉBEC, SELON LE SEXE <sup>2</sup>					
	HOMMES		FEMMES		TOTAL	
	NOMBRE	%	NOMBRE	%	NOMBRE	%
0-4	194 300	5,6	182 365	5,0	376 655	5,3
5-9	232 075	6,6	225 790	6,2	457 870	6,4
10-14	233 870	6,7	224 840	6,2	458 710	6,4
15-19	235 745	6,8	224 645	6,2	460 400	6,5
20-24	247 120	7,1	238 100	6,6	485 220	6,8
25-34	454 695	13,0	461 940	12,7	916 635	12,9
35-44	611 430	17,5	625 020	17,2	1 236 445	17,4
45-54	542 315	15,5	559 870	15,4	1 102 190	15,5
55-64	367 535	10,5	385 860	10,6	753 400	10,6
65 ou plus	372 590	10,7	505 470	13,9	878 060	12,3
<b>Total</b>	<b>3 491 685</b>	<b>100,0</b>	<b>3 633 895</b>	<b>100,0</b>	<b>7 125 580</b>	<b>100,0</b>

1. Voir, en début de chapitre, les notes afférentes à la notion de « population autochtone : sous-dénombrement » et à celle d'« identité autochtone ».

2. Population totale des ménages privés, collectifs ou autres, échantillon de 20 %.

Source : Statistique Canada, Recensement du Canada de 2001, catalogue 97F0011XCBo1001, site Internet.



# 1.7

T A B L E A U

Répartition en nombre et en pourcentage de la population d'identité autochtone ou non autochtone et de la population totale du Québec, selon le groupe d'âge et le sexe, Québec, 2001 (suite)

« Au regard du cadre de référence de la notion d'identité autochtone et des limites des données liées au sous-dénombrement des personnes de certaines réserves indiennes, on dénombrait, au Québec, en 2001, 79 400 personnes d'identité autochtone, soit 1,1 % de la population québécoise. Cette population se distingue par sa grande jeunesse, puisque 45,7 % ont moins de 25 ans, comparativement à seulement 31,2 % dans l'ensemble de la population non autochtone du Québec. »

1.8

TABLEAU

Nombre de mariages, de premiers mariages et de remariages, indice synthétique de nuptialité des célibataires et âge moyen au premier mariage, selon le sexe, Québec, 1971-2002

ANNÉE	MARIAGES	PREMIERS MARIAGES		REMARIAGES		INDICE SYNTHÉTIQUE DE NUPTIALITÉ DES CÉLIBATAIRES		ÂGE MOYEN AU PREMIER MARIAGE	
		HOMMES	FEMMES	HOMMES	FEMMES	HOMMES	FEMMES	HOMMES	FEMMES
	NOMBRE						‰		ÂGE
1971	49 695	46 111	46 708	3 584	2 987	866	840	25,6	23,5
1972	53 967	50 189	50 764	3 778	3 203	918	892	25,4	23,2
1973	52 133	48 067	48 720	4 066	3 413	860	840	25,4	23,3
1974	51 890	47 146	48 036	4 744	3 854	817	806	25,4	23,3
1975	51 690	46 064	47 115	5 626	4 575	775	773	25,4	23,4
1976	50 961	45 020	46 030	5 941	4 931	739	740	25,6	23,5
1977	48 182	42 398	43 351	5 784	4 831	688	691	25,7	23,6
1978	46 189	40 095	41 132	6 094	5 057	647	651	25,7	23,6
1979	46 154	39 889	41 092	6 265	5 062	638	647	25,8	23,8
1980	44 849	38 644	39 809	6 205	5 040	611	622	25,9	23,9
1981	41 006	34 829	36 006	6 177	5 000	547	561	26,0	24,1
1982	38 360	32 551	33 530	5 809	4 830	507	524	26,2	24,2
1983	36 147	30 378	31 406	5 769	4 741	473	494	26,5	24,4
1984	37 416	30 673	31 787	6 743	5 629	475	504	26,7	24,7
1985	37 026	30 572	31 616	6 454	5 410	473	508	26,9	24,9
1986	33 108	27 071	27 893	6 037	5 215	419	456	27,0	25,0
1987	32 588	26 463	27 181	6 125	5 407	409	450	27,3	25,2
1988	33 469	26 936	27 649	6 533	5 820	422	467	27,5	25,5
1989	33 305	26 726	27 448	6 579	5 857	422	471	27,6	25,6
1990	32 059	25 886	26 454	6 173	5 605	416	462	27,8	25,8
1991	28 922	23 165	23 788	5 757	5 134	384	428	27,8	25,9
1992	25 821	20 179	20 746	5 642	5 075	341	381	28,1	26,2
1993	25 018	19 358	19 897	5 660	5 121	333	371	28,3	26,5
1994	24 984	19 525	20 010	5 459	4 974	341	380	28,5	26,6
1995	24 237	18 714	19 195	5 523	5 042	332	370	28,7	26,9
1996	23 963	18 288	18 709	5 675	5 254	328	364	29,0	27,2
1997	23 918	18 147	18 496	5 771	5 422	329	362	29,4	27,5
1998	22 940	17 358	17 802	5 582	5 138	318	350	29,6	27,7
1999	22 910	17 367	17 840	5 543	5 070	321	353	29,8	28,0
2000	24 908	18 336	18 931	6 572	5 977	337	372	30,3	28,5
2001	21 961	16 462	16 835	5 499	5 126	303	331	30,4	28,6
2002	21 998	16 510	16 866	5 488	5 132	302	329	30,6	28,8

Source : Institut de la statistique du Québec, site Internet, 11 juillet 2003.

« La tendance est nette : on se marie de moins en moins. Selon l'indice synthétique de nuptialité des célibataires de 2002, moins du tiers des hommes (302 sur 1000) et près du tiers des femmes (329 sur 1000) se marieraient avant leur cinquantième anniversaire si les taux des dernières années demeuraient constants. Par ailleurs, ceux et celles qui se marient le font de plus en plus tard, à 30,6 ans pour les hommes et à 28,8 ans pour les femmes. En fait, l'union libre est de plus en plus préférée au mariage. »



## 1.9

## TABLEAU

Nombre et proportion de conjointes et de conjoints en union libre parmi l'ensemble des conjointes et des conjoints, selon l'âge et le sexe, Québec, 2001

GROUPE D'ÂGE	ENSEMBLE DES CONJOINTES ET DES CONJOINTS		CONJOINTES ET CONJOINTS EN UNION LIBRE			
	HOMMES	FEMMES	HOMMES	FEMMES	HOMMES	FEMMES
	NOMBRE		NOMBRE		%	
15-19	2 050	7 390	1 865	6 775	91,0	91,7
20-24	37 805	70 080	33 330	58 705	88,2	83,8
25-29	101 860	133 355	74 145	85 555	72,8	64,2
30-34	152 705	171 780	84 270	83 475	55,2	48,6
35-44	431 990	450 355	166 900	156 390	38,6	34,7
45-54	400 855	388 655	93 015	79 485	23,2	20,5
55-64	283 485	252 515	40 200	26 490	14,2	10,5
65-74	186 560	151 785	13 405	7 385	7,2	4,9
75-84	79 370	51 985	3 400	1 810	4,3	3,5
85 ou plus	9 625	3 725	330	125	3,4	3,4
<b>Total</b>	<b>1 686 295</b>	<b>1 681 630</b>	<b>510 855</b>	<b>506 190</b>	<b>30,3</b>	<b>30,1</b>

Source : Statistique Canada, Recensement du Canada de 2001, compilation effectuée par le MFAFAC à partir des données du tableau 14 de la commande spéciale CO-0701.

« Contrairement au mariage, la formation d'une union libre ne donne lieu à aucun enregistrement officiel. Nous ne savons qu'indirectement combien de couples choisissent ce genre d'union plutôt que le mariage. Ce tableau montre que plus de 80 % des jeunes vivant en couple et âgés de moins de 25 ans ont opté pour l'union libre. »

1.10

T A B L E A U

## Répartition en nombre et en pourcentage des unions civiles, selon le type de couple, Québec, 2002 et 2003

TYPE DE COUPLE	2002 <sup>1</sup>		2003 <sup>2</sup>	
	NOMBRE	%	NOMBRE	%
Couples de sexes opposés	11	6,8	68	19,9
Couples de même sexe				
Masculins	83	51,6	141	41,2
Féminins	67	41,6	133	38,9
<b>Total</b>	<b>161</b>	<b>100,0</b>	<b>342</b>	<b>100,0</b>

1. De juillet à décembre 2002.

2. De janvier à décembre 2003.

Source : Institut de la statistique du Québec.

« L'Assemblée nationale a adopté, en juin 2002, la Loi instituant l'union civile. En 2003, 342 couples ont choisi ce genre d'union dont 68 sont formés d'un homme et d'une femme, 141 formés de deux hommes et 133 formés de deux femmes. » »





# 1.11

T A B L E A U

## Nombre de divorces et indice synthétique de divortialité pour 100 mariages, Québec, 1971-2000

ANNÉE	NOMBRE DE DIVORCES	INDICE SYNTHÉTIQUE DE DIVORTIALITÉ POUR 100 MARIAGES
1971	5 203	14,6
1972	6 426	17,5
1973	8 091	21,5
1974	12 272	32,1
1975	14 093	36,1
1976	15 186	37,8
1977	14 501	35,2
1978	14 865	35,1
1979	14 379	33,2
1980	13 899	31,7
1981	19 193	43,5
1982	18 579	40,8
1983	17 365	39,3
1984	16 845	37,9
1985	15 814	35,8
1986	19 026	43,5
1987	22 098	51,2
1988	20 340	47,8
1989	19 829	47,3
1990	20 474	49,6
1991	20 277	49,6
1992	19 695	49,2
1993	19 662	50,2
1994	18 224	47,5
1995	20 133	54,0
1996	18 078	49,0
1997	17 478	48,7
1998	16 916	48,9
1999	17 144	50,3
2000	17 054	51,4

Source : Statistique Canada (divorces), compilation effectuée par l'ISQ.

« L'indice synthétique de divortialité fournit une indication de la proportion de mariages qui aboutiraient à un divorce si les conditions observées actuellement se maintenaient dans l'avenir. Cet indice indique que plus de la moitié des mariages (51,4 %) se terminent par un divorce. »

## 1.12

## Divorces, selon la durée du mariage, et taux de divortialité, Québec, 2000

TABLEAU

DURÉE DU MARIAGE EN NOMBRE D'ANNÉES	DIVORCES PRONONCÉS EN 2000		
	ANNÉE DU MARIAGE	NOMBRE DE DIVORCES	TAUX EN ‰ <sup>1</sup>
0	2000	10	0,4
	1999	60	2,6
1	1999	112	4,9
	1998	239	10,5
2	1998	311	13,6
	1997	398	16,7
3	1997	400	16,8
	1996	426	17,8
4	1996	389	16,3
	1995	460	19,0
5	1995	355	14,7
	1994	408	16,4
6	1994	316	12,7
	1993	385	15,4
7	1993	281	11,3
	1992	339	13,2
8	1992	290	11,3
	1991	354	12,3
9	1991	268	9,3
	1990	377	11,8
10	1990	265	8,3
	1989	371	11,2
11	1989	267	8,0
	1988	321	9,6
12	1988	234	7,0
	1987	301	9,3
13	1987	227	7,0
	1986	302	9,2
14	1986	212	6,4
	1985	336	9,1
15	1985	213	5,8
	1984	330	8,8
16	1984	223	6,0
	1983	290	8,1
17	1983	187	5,2
	1982	274	7,2
18	1982	242	6,3
	1981	292	7,1
19	1981	184	4,5
	1980	278	6,2
20-24	1980-1975	2 256	9,4
25-29	1975-1970	1 660	6,4
30-34	1970-1965	887	3,9
35 ou plus	1965 ou avant	666	3,5
Non déclaré <sup>1</sup>		58	...
<b>Total</b>		<b>17 054</b>	<b>...</b>
<b>Indice synthétique de divortialité<sup>2</sup></b>		<b>...</b>	<b>513,8</b>

1. Les cas non déclarés sont répartis pour le calcul des taux.

2. Cet indice peut aussi être calculé pour 100 mariages, ce qui donne un taux de 51,4 %.

Source : Statistique Canada, compilation effectuée par l'ISQ.

« Parmi toutes les personnes qui ont divorcé au cours de l'année 2000, ce sont celles mariées depuis quatre ans qui ont le taux de divortialité le plus élevé. »



## 1.13

TABLEAU

## Répartition du nombre de mariages, Québec et régions administratives, 1981-2001

RÉGION ADMINISTRATIVE	1981	1986	1991	1996	2001p
<b>NOMBRE DE MARIAGES</b>					
01 Bas-Saint-Laurent	1 358	1 011	702	477	402
02 Saguenay—Lac-Saint-Jean	2 167	1 622	1 155	934	779
03 Capitale-Nationale	3 593	3 040	2 565	2 009	1 838
04 Mauricie <sup>1</sup>	3 112	1 255	928	679	618
05 Estrie	1 811	1 423	1 120	929	821
06 Montréal	12 369	10 356	9 900	7 701	7 008
07 Outaouais	1 510	1 249	1 410	1 186	1 024
08 Abitibi-Témiscamingue	917	690	528	455	362
09 Côte-Nord	579	425	335	262	188
10 Nord-du-Québec	167	156	109	132	99
11 Gaspésie—Îles-de-la-Madeleine	608	409	257	263	191
12 Chaudière-Appalaches	2 171	1 621	1 218	918	753
13 Laval	1 388	1 339	1 339	1 094	965
14 Lanaudière	1 411	1 143	959	910	876
15 Laurentides	2 005	1 565	1 491	1 495	1 473
16 Montérégie	5 840	4 835	4 240	3 910	4 041
17 Centre-du-Québec <sup>1</sup>	...	969	666	609	525
<b>Le Québec</b>	<b>41 006</b>	<b>33 108</b>	<b>28 922</b>	<b>23 963</b>	<b>21 963</b>

p = données provisoires

1. En 1981, la région 04 incluait également la région 17, ce qui n'est plus le cas à partir de 1986.

Source : Institut de la statistique du Québec, site Internet.

« La diminution du nombre de mariages est généralisée dans l'ensemble des régions du Québec, même dans celles dont les populations sont en croissance, comme les régions de Laval, de Lanaudière et des Laurentides. »

1.14

TABLEAU

Nombre de naissances et taux de fécondité, selon le groupe d'âge de la mère, indice synthétique de fécondité et âge moyen des mères à la naissance, Québec, 1971-2003

ANNÉE	NOMBRE DE NAISSANCES <sup>1</sup>	GROUPE D'ÂGE DE LA MÈRE <sup>2</sup>						INDICE SYNTHÉTIQUE DE FÉCONDITÉ <sup>3</sup>	ÂGE MOYEN DES MÈRES <sup>4</sup> À LA NAISSANCE	
		15-19 <sup>1</sup>	20-24	25-29	30-34	35-39	40-44			45-49
TAUX DE FÉCONDITÉ EN ‰										
1971	93 743	21,2	109,4	130,8	77,2	36,6	10,9	0,8	1,935	27,9
1972	88 118	18,9	98,2	125,2	70,8	31,3	8,7	0,8	1,770	27,9
1973	89 412	18,6	96,8	128,5	68,6	28,3	7,0	0,5	1,741	27,7
1974	91 433	17,7	95,5	131,4	69,1	24,5	5,9	0,5	1,723	27,6
1975	96 268	19,9	97,8	136,2	68,5	22,7	5,2	0,5	1,754	27,4
1976	98 022	20,6	97,1	135,1	67,8	21,9	4,5	0,3	1,737	27,3
1977	97 266	18,6	93,6	133,7	67,6	21,1	3,6	0,4	1,693	27,4
1978	96 202	16,6	91,0	132,0	68,9	18,8	3,4	0,3	1,655	27,4
1979	99 893	16,4	92,3	136,6	71,1	19,6	2,9	0,2	1,696	27,4
1980	97 498	15,4	89,7	131,3	67,9	18,7	2,8	0,2	1,631	27,4
1981	95 247	14,4	85,0	128,4	66,8	17,5	2,6	0,2	1,574	27,5
1982	90 540	14,3	81,4	119,0	61,8	17,0	2,5	0,1	1,481	27,4
1983	87 739	13,4	78,0	115,4	60,2	15,8	2,3	0,2	1,427	27,4
1984	87 610	13,3	74,7	116,1	61,0	16,6	2,3	0,1	1,421	27,5
1985	86 008	13,7	71,6	114,2	60,3	16,7	2,1	0,1	1,394	27,5
1986	84 579	14,6	69,3	112,3	59,0	17,0	2,4	0,1	1,374	27,5
1987	83 600	15,3	67,5	110,1	59,4	16,9	2,5	0,1	1,359	27,6
1988	86 358	15,6	70,5	113,6	62,3	18,1	2,8	0,1	1,415	27,6
1989	91 751	16,6	74,7	120,1	68,3	19,4	2,6	0,1	1,509	27,6
1990	98 013	18,1	79,7	128,4	75,2	22,0	2,8	0,1	1,632	27,7
1991	97 348	17,6	80,0	129,3	78,0	22,7	3,0	0,1	1,653	27,8
1992	96 054	18,3	77,1	129,6	81,2	23,6	3,3	0,1	1,666	27,9
1993	92 322	17,6	76,0	124,4	81,4	24,1	3,6	0,1	1,636	27,9
1994	90 417	17,6	75,2	123,3	82,6	25,3	3,6	0,1	1,638	28,0
1995	87 258	17,3	73,4	119,4	83,3	25,9	3,8	0,1	1,616	28,1
1996	85 130	16,6	72,8	119,0	82,6	27,3	3,8	0,2	1,611	28,2
1997	79 724	15,6	68,0	112,6	81,3	26,7	3,8	0,1	1,540	28,3
1998	75 674	14,7	64,5	109,2	79,1	26,4	4,1	0,1	1,490	28,3
1999	73 599	14,2	61,4	107,4	79,0	27,5	4,0	0,1	1,468	28,5
2000	72 010	13,3	60,0	105,8	79,5	27,3	4,3	0,1	1,452	28,5
2001	73 699	13,3	57,7	109,2	85,1	29,1	4,4	0,1	1,494	28,7
2002e	72 200	12,2	54,8	105,0	86,1	29,7	4,5	0,2	1,462	28,9
2003e	73 600	11,3	52,8	107,2	87,6	33,0	4,8	0,2	1,485	29,1

e = estimation

1. Comprend les naissances des mères de 14 ans ou moins.
2. Les taux selon le groupe d'âge sont la somme des taux par année d'âge multipliée par 5.
3. Nombre moyen d'enfants par femme.
4. Âge moyen des mères pour l'ensemble des naissances.

Source : Institut de la statistique du Québec, site Internet.

« Le nombre de naissances pour l'année 2003 s'élève à 73 600, soit un nombre moyen d'enfants par femme de 1,49. La tendance semble plutôt à la stabilisation depuis 1999, mais à un niveau inférieur à celui observé au début des années 90. La baisse de fécondité est surtout marquée chez les femmes de moins de 30 ans alors qu'une certaine hausse est notée chez celles de plus de 30 ans. En fait, les femmes ont moins d'enfants et celles qui en font sont un peu plus âgées qu'autrefois. La hausse de l'âge moyen des mères à la naissance des enfants confirme ce report des naissances dans le temps. »

## 1.15

## TABLEAU

## Répartition en nombre et en pourcentage des naissances, selon l'état matrimonial des parents à la naissance de l'enfant, Québec, 1971-2003

ANNÉE	ÉTAT MATRIMONIAL <sup>1</sup>				TOTAL	
	PARENTS MARIÉS		HORS MARIAGE <sup>2</sup>		NOMBRE	%
	NOMBRE	%	NOMBRE	%		
1971	86 072	91,8	7 671	8,2	93 743	100,0
1972	81 367	92,3	6 751	7,7	88 118	100,0
1973	82 641	92,4	6 771	7,6	89 412	100,0
1974	84 424	92,3	7 009	7,7	91 433	100,0
1975	87 764	91,2	8 504	8,8	96 268	100,0
1976	88 461	90,2	9 561	9,8	98 022	100,0
1977	87 068	89,5	10 198	10,5	97 266	100,0
1978	85 387	88,8	10 815	11,2	96 202	100,0
1979	87 294	87,4	12 599	12,6	99 893	100,0
1980	84 010	86,2	13 488	13,8	97 498	100,0
1981	80 431	84,4	14 816	15,6	95 247	100,0
1982	74 042	81,8	16 498	18,2	90 540	100,0
1983	69 874	79,6	17 865	20,4	87 739	100,0
1984	68 001	77,6	19 609	22,4	87 610	100,0
1985	64 760	75,3	21 248	24,7	86 008	100,0
1986	61 600	72,8	22 979	27,2	84 579	100,0
1987	58 581	70,1	25 019	29,9	83 600	100,0
1988	57 808	66,9	28 550	33,1	86 358	100,0
1989	59 082	64,4	32 669	35,6	91 751	100,0
1990	60 661	61,9	37 352	38,1	98 013	100,0
1991	57 593	59,2	39 755	40,8	97 348	100,0
1992	54 350	56,6	41 704	43,4	96 054	100,0
1993	49 541	53,7	42 781	46,3	92 322	100,0
1994	46 607	51,5	43 810	48,5	90 417	100,0
1995	43 108	49,4	44 150	50,6	87 258	100,0
1996	40 153	47,2	44 977	52,8	85 130	100,0
1997	36 403	45,7	43 321	54,3	79 724	100,0
1998	33 214	43,9	42 460	56,1	75 674	100,0
1999	31 499	42,8	42 100	57,2	73 599	100,0
2000	30 014	41,7	41 996	58,3	72 010	100,0
2001	30 580	41,5	43 119	58,5	73 699	100,0
2002e	29 294	40,6	42 906	59,4	72 200	100,0
2003e	30 040	40,8	43 560	59,2	73 600	100,0

e = estimation

1. Les parents en union civile sont inclus parmi les mariés.
  2. Les naissances hors mariage sont établies selon l'état matrimonial de la mère. Lorsque la mère déclare être mariée et vivre avec son conjoint, il s'agit de parents mariés. Toutes les autres catégories sont considérées hors mariage, ce qui inclut les couples en union libre.
- Source : Institut de la statistique du Québec, site Internet.

« La tendance ne peut être plus claire : de plus en plus de naissances sont le fait de parents qui ne sont pas mariés au moment de l'arrivée de l'enfant. En fait, les parents non mariés donnent naissance à près de 60 % de l'ensemble des nouveau-nés en 2003. Dans ces cas, plusieurs situations sont possibles : la mère peut être célibataire, séparée, divorcée ou veuve, vivre seule ou en union libre. »

1.16

TABLEAU

## Répartition en nombre et en pourcentage des naissances, selon l'état matrimonial des parents et le groupe d'âge de la mère, Québec, 2003

GROUPE D'ÂGE DE LA MÈRE	PARENTS MARIÉS		HORS MARIAGE <sup>1</sup>		TOTAL	
	NOMBRE	%	NOMBRE	%	NOMBRE	%
10-14	-	-	15	100,0	15	100,0
15-19	170	6,7	2 374	93,3	2 545	100,0
20-24	2 825	21,1	10 537	78,9	13 362	100,0
25-29	10 383	39,7	15 780	60,3	26 163	100,0
30-34	10 926	52,3	9 977	47,7	20 903	100,0
35-39	4 832	53,6	4 185	46,4	9 019	100,0
40-44	867	56,3	675	43,8	1 541	100,0
45-49	36	67,9	17	32,1	53	100,0
<b>Total</b>	<b>30 040</b>	<b>40,8</b>	<b>43 560</b>	<b>59,2</b>	<b>73 600</b>	<b>100,0</b>

1. Les naissances hors mariage sont établies selon l'état matrimonial de la mère. Lorsque la mère déclare être mariée et vivre avec son conjoint, il s'agit de parents mariés. Toutes les autres situations sont considérées hors mariage, ce qui inclut les couples en union libre.

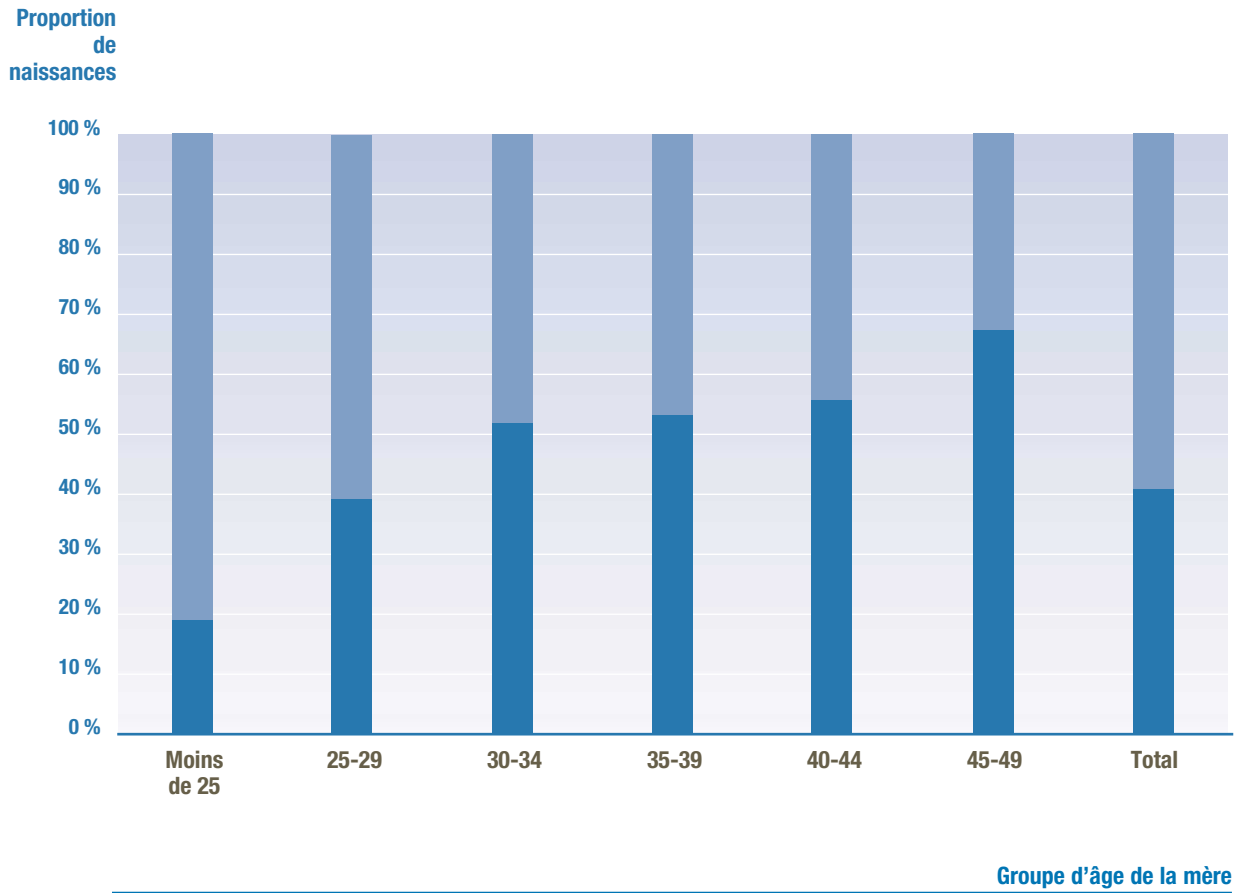
Source : Institut de la statistique du Québec, site Internet.

« Plus les mères sont jeunes et plus elles conçoivent leur enfant sans être mariées. Ce constat s'explique par le choix que font majoritairement les jeunes de vivre en union libre plutôt que de se marier. »



1.1  
FIGURE

Proportion de naissances, selon l'état matrimonial des parents et le groupe d'âge de la mère, Québec, 2003



Légende :

- Parents mariés
- Hors mariage¹

1. Les naissances hors mariage sont établies selon l'état matrimonial de la mère. Lorsque la mère déclare être mariée et vivre avec son conjoint, il s'agit de parents mariés. Toutes les autres situations sont considérées hors mariage, ce qui inclut les couples en union libre.

Source : Figure réalisée par le ministère de la Famille, des Aînés et de la Condition féminine à partir des données de l'ISQ, site Internet.

« La proportion de naissances issues de parents mariés augmente avec l'âge de la mère. »

# 1.17

T A B L E A U

## Répartition en nombre et en pourcentage des naissances, selon le rang de naissance, Québec, 1976-2003

ANNÉE	RANG DE NAISSANCE								TOTAL	
	RANG 1		RANG 2		RANG 3		RANG 4 OU PLUS		NOMBRE	%
	NOMBRE	%	NOMBRE	%	NOMBRE	%	NOMBRE	%		
1976	46 912	47,9	33 517	34,2	11 855	12,1	5 738	5,9	98 022	100,0
1977	46 198	47,5	33 623	34,6	12 371	12,7	5 074	5,2	97 266	100,0
1978	44 912	46,7	34 191	35,5	12 366	12,9	4 733	4,9	96 202	100,0
1979	45 906	46,0	35 882	35,9	13 571	13,6	4 534	4,5	99 893	100,0
1980	45 053	46,2	35 085	36,0	12 973	13,3	4 387	4,5	97 498	100,0
1981	44 401	46,6	34 146	35,8	12 590	13,2	4 110	4,3	95 247	100,0
1982	42 723	47,2	32 214	35,6	11 675	12,9	3 928	4,3	90 540	100,0
1983	41 482	47,3	31 450	35,8	11 068	12,6	3 739	4,3	87 739	100,0
1984	39 716	45,3	33 146	37,8	11 167	12,7	3 581	4,1	87 610	100,0
1985	38 676	45,0	32 678	38,0	11 121	12,9	3 533	4,1	86 008	100,0
1986	39 677	46,9	31 004	36,7	10 355	12,2	3 543	4,2	84 579	100,0
1987	39 800	47,6	30 362	36,3	9 980	11,9	3 458	4,1	83 600	100,0
1988	41 423	48,0	30 897	35,8	10 349	12,0	3 689	4,3	86 358	100,0
1989	43 497	47,4	32 361	35,3	11 813	12,9	4 080	4,4	91 751	100,0
1990	46 104	47,0	34 755	35,5	12 711	13,0	4 443	4,5	98 013	100,0
1991	45 223	46,5	34 473	35,4	12 940	13,3	4 712	4,8	97 348	100,0
1992	43 194	45,0	34 713	36,1	13 299	13,8	4 848	5,0	96 054	100,0
1993	40 751	44,1	33 822	36,6	12 812	13,9	4 937	5,3	92 322	100,0
1994	39 275	43,4	33 126	36,6	12 789	14,1	5 227	5,8	90 417	100,0
1995	38 148	43,7	31 584	36,2	12 375	14,2	5 151	5,9	87 258	100,0
1996	37 354	43,9	30 654	36,0	11 992	14,1	5 130	6,0	85 130	100,0
1997	35 427	44,4	28 700	36,0	10 852	13,6	4 745	6,0	79 724	100,0
1998	34 028	45,0	27 751	36,7	9 512	12,6	4 383	5,8	75 674	100,0
1999	33 809	45,9	26 645	36,2	9 030	12,3	4 115	5,6	73 599	100,0
2000	33 742	46,9	25 341	35,2	8 889	12,3	4 038	5,6	72 010	100,0
2001	33 982	46,1	26 917	36,5	8 823	12,0	3 977	5,4	73 699	100,0
2002e	33 876	46,9	25 775	35,7	8 658	12,0	3 891	5,4	72 200	100,0
2003e	35 208	47,8	25 594	34,8	8 873	12,1	3 926	5,3	73 601	100,0

e = estimation

Source : Institut de la statistique du Québec, site Internet.

« En 2003, il y a eu 24 421 naissances de moins qu'en 1976. Cette baisse a touché quasi également chacun des rangs de naissance. Ainsi, parmi les femmes qui ont donné naissance à un enfant en 2003 (73 601), les proportions de celles qui ont accouché d'un deuxième (34,8 %) et d'un troisième enfant (12,1 %) sont similaires à celles calculées pour l'année 1976 (respectivement 34,2 % et 12,1 %). »





## 1.18

TABLEAU

## Âge moyen des mères, selon le rang de naissance, Québec, 1976-2003

ANNÉE	ÂGE MOYEN DES MÈRES SELON LE RANG DE NAISSANCE				
	RANG 1	RANG 2	RANG 3	RANG 4 OU PLUS	TOUS RANGS
1976	25,2	27,8	30,0	33,4	27,3
1977	25,3	27,9	30,2	33,3	27,4
1978	25,4	28,0	30,1	33,1	27,4
1979	25,4	28,1	30,0	32,9	27,4
1980	25,4	28,1	30,2	32,7	27,4
1981	25,5	28,1	30,1	32,8	27,5
1982	25,5	28,1	30,1	32,7	27,4
1983	25,6	28,1	30,2	32,5	27,4
1984	25,7	28,2	30,2	32,4	27,5
1985	25,7	28,2	30,2	32,5	27,5
1986	25,8	28,3	30,3	32,5	27,5
1987	25,9	28,4	30,2	32,4	27,6
1988	25,9	28,5	30,2	32,5	27,6
1989	25,9	28,5	30,2	32,3	27,6
1990	26,0	28,6	30,3	32,4	27,7
1991	26,1	28,6	30,4	32,1	27,8
1992	26,2	28,7	30,4	32,0	27,9
1993	26,2	28,7	30,3	32,3	27,9
1994	26,3	28,8	30,3	32,1	28,0
1995	26,4	28,9	30,3	32,1	28,1
1996	26,4	29,0	30,4	32,1	28,2
1997	26,6	29,1	30,4	32,1	28,3
1998	26,7	29,1	30,6	32,2	28,3
1999	26,8	29,3	30,7	32,3	28,5
2000	27,0	29,4	30,7	32,5	28,5
2001	27,1	29,6	30,9	32,5	28,7
2002e	27,3	29,7	31,1	32,5	28,9
2003e	27,6	29,9	31,2	32,6	29,1

e = estimation

Source : Institut de la statistique du Québec, site Internet.

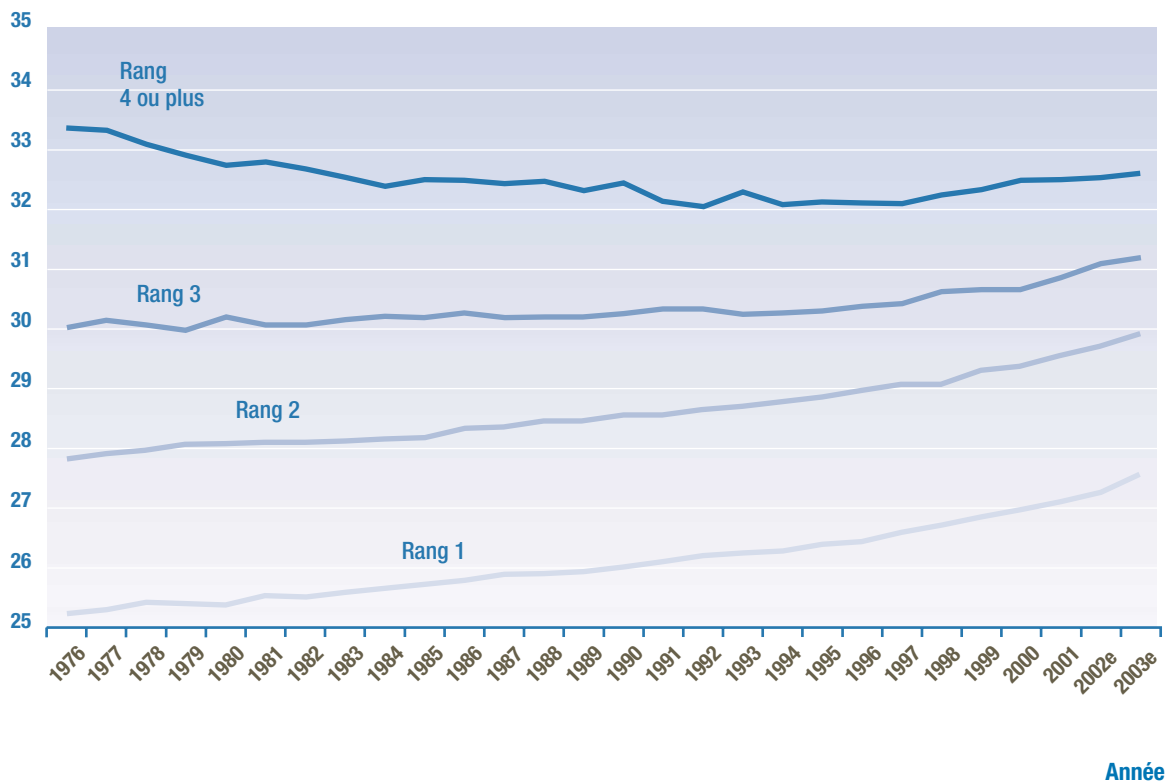
« De 1976 à 2003, le délai entre les première et deuxième naissances tout comme le délai entre les deuxième et troisième est demeuré sensiblement le même, soit un peu plus de deux ans. Il en va différemment du délai entre la troisième naissance et les suivantes qui s'est réduit de façon appréciable avec le temps. Ainsi, les couples qui ont déjà trois enfants mettent en moyenne 1,4 an avant d'en avoir un autre en 2003, alors qu'ils attendaient en moyenne 3,4 ans en 1976. »

# 1.2

FIGURE

Âge moyen des mères, selon le rang de naissance, Québec, 1976-2003

Âge moyen  
des mères



e = estimation

Source : Figure réalisée par le ministère de la Famille, des Aînés et de la Condition féminine à partir des données de l'ISQ (voir le tableau 1.18).

« Les enfants, en particulier ceux de premier et de deuxième rang, arrivent de plus en plus tard dans la vie des femmes. »

# 1.19

T A B L E A U

Nombre d'interruptions volontaires de grossesse (IVG), rapport pour 100 naissances, taux d'IVG pour 1000 femmes et âge moyen, hystérectomies, ligatures, vasectomies, réanastomoses, vasovasostomies, Québec, 1976-2002

ANNÉE	INTERRUPTIONS VOLONTAIRES DE GROSSESSE				HYSTÉRECTOMIES	LIGATURES	VASECTOMIES <sup>1</sup>	RÉANASTOMOSÉS	VASOVASOSTOMIES <sup>1</sup>
	NOMBRE	POUR 100 NAISSANCES	POUR 1000 FEMMES DE 15-44 ANS	ÂGE MOYEN					
1976	7 139	7,3	4,6	27,3	17 373	27 395	7 771	..	19
1977	8 069	8,3	5,1	27,0	19 476	31 806	9 991	..	25
1978	9 704	10,1	6,1	26,9	19 137	32 368	13 777	..	30
1979	11 488	11,5	7,2	26,6	17 805	27 477	14 161	48	51
1980	14 288	14,7	8,8	26,5	20 210	26 705	15 317	59	79
1981	14 193	14,9	8,6	26,5	17 358	23 517	13 000	89	54
1982	15 385	17,0	9,3	26,4	17 845	24 637	15 541	93	102
1983	15 200	17,3	9,2	26,4	20 175	23 287	15 134	219	148
1984	16 004	18,3	9,7	26,2	19 528	22 880	17 189	325	145
1985	15 702	18,3	9,4	26,2	18 207	22 041	17 981	347	159
1986 <sup>2</sup>	15 971	18,9	9,6	26,1	15 174	19 818	6 519	341	123
1987 <sup>2</sup>	15 475	18,5	9,2	25,9	16 379	18 574	8 021	446	135
1988	17 068	19,8	10,2	25,8	15 344	15 379	15 918	553	138
1989	18 411	20,1	10,9	25,8	14 315	13 959	16 584	672	351
1990	22 219	22,7	13,1	25,8	15 680	14 514	18 336	887	475
1991	23 261	23,9	13,8	25,7	15 309	13 469	19 159	921	481
1992	24 619	25,6	14,6	25,8	15 126	13 771	20 678	882	484
1993	26 106	28,3	15,6	25,6	14 498	13 203	17 939	859	501
1994	26 131	28,9	15,6	25,8	14 720	13 152	18 247	779	547
1995	26 072	29,9	15,7	25,8	14 907	13 393	19 671	695	556
1996	27 184	31,9	16,4	25,9	13 715	13 090	20 006	774	548
1997	27 993	35,4	17,0	25,9	12 902	12 085	20 163	521	464
1998	28 833	38,1	17,6	25,9	13 004	11 401	18 974	528	438
1999	28 058	38,1	17,3	25,9	12 519	9 946	18 113	471	472
2000	28 245	39,3	17,6	25,9	12 791	9 479	17 270	456	490
2001	28 489	38,8	17,9	26,1	12 214	8 659	15 958	425	498
2002	29 140	40,4	18,4	26,1	13 521	7 997	14 966	447	527

1. Actes chirurgicaux accomplis par l'ensemble des médecins, couverts par l'assurance maladie (rémunération à l'acte); il s'agit de l'intervention principale seulement.

2. La Régie de l'assurance maladie n'a pas remboursé les frais des vasectomies pendant plusieurs mois en 1986 et 1987.

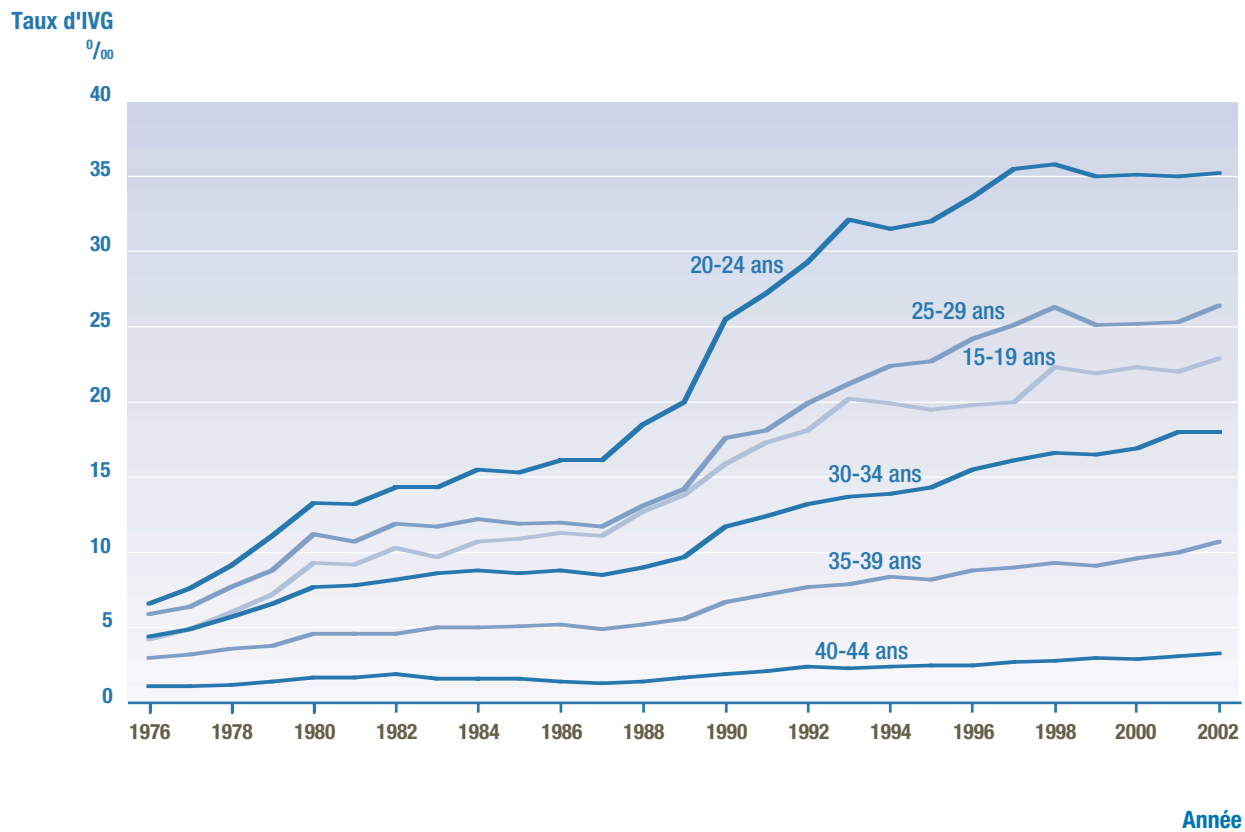
Source : Institut de la statistique du Québec, *La situation démographique au Québec - Bilan 2003*.

« La proportion d'interruptions volontaires de grossesse pour 100 naissances a doublé entre 1989 et 2002, passant de 20,1 à 40,4. Par ailleurs, le recours aux hystérectomies et aux ligatures est de moins en moins fréquent depuis les années 80. La tendance est moins nette pour les vasectomies, quoiqu'une baisse importante soit notée depuis 1997. Les réanastomoses et les vasovasostomies sont des opérations chirurgicales qui visent à redonner la fertilité aux personnes qui ont été stérilisées. Après une hausse rapide dans les années 80, on assiste par la suite à une diminution des réanastomoses et à une stabilisation des vasovasostomies. »

# 1.3

FIGURE

Taux d'interruption volontaire de grossesse pour 1000 femmes de chaque groupe d'âge, Québec, 1976-2002



Source : Institut de la statistique du Québec, *La situation démographique au Québec - Bilan 2003*, p. 86.

« Depuis le début des années 90, on note une forte hausse des taux d'interruption volontaire de grossesse, en particulier chez les femmes de moins de 30 ans. Il est à noter que la Loi sur l'avortement thérapeutique de 1969 a été déclarée inconstitutionnelle en 1988 et qu'une nouvelle loi a été adoptée en 1990. »



## 1.20

## Nombre d'adoptions internationales, Québec, 1990-2000

## TABLEAU

ANNÉE	NOMBRE
1990	496
1991	858
1992	605
1993	682
1994	783
1995	956
1996	961
1997	763
1998	907
1999	888
2000	697
<b>Total</b>	<b>8 596</b>

Sources : Ministère de la Santé et des Services sociaux, Secrétariat à l'adoption internationale, *Portrait statistique de 2000*, Québec, novembre 2002, 26 pages, site Internet.

Ministère de la Santé et des Services sociaux, Secrétariat à l'adoption internationale, *Adoptions internationales au Québec, 1990-1999*, 49 pages, site Internet.

« Le nombre d'adoptions internationales varie passablement selon les années. Au cours de la décennie 90, les Québécois et les Québécoises ont adopté en moyenne près de 880 enfants étrangers, annuellement. Par rapport au nombre des naissances (73 601 en 2003), le nombre d'adoptions internationales constitue un apport démographique plutôt marginal. »

1.21

TABLEAU

## Nombre d'adoptions internationales et répartition en pourcentage, selon le pays d'origine, Québec, 1990-1999 et 2000

PAYS D'ORIGINE	1990-1999	2000
	NOMBRE D'ADOPTIONS INTERNATIONALES <sup>1</sup>	
Tous pays d'origine	7 899	697
	%	
Chine	42,6	35,4
Haïti	12,6	12,3
Russie	5,4	7,9
Vietnam	4,4	6,2
Corée du Sud	..	5,9
Bélarus	..	4,2
Thaïlande	2,6	4,2
Roumanie	6,5	3,0
Philippines	1,4	2,4
Taiwan	3,8	2,2
Cambodge	..	1,7
Colombie	2,9	1,4
Géorgie	..	1,4
Autres <sup>2</sup>	17,8	11,8
<b>Total</b>	<b>100,0</b>	<b>100,0</b>

1. Autorisations accordées (lettres de non-objection) qui peuvent, dans certains cas, donner lieu à une adoption qui ne se concrétise pas.
2. Ensemble des pays pour lesquels la donnée distincte n'est pas fournie.

Sources : Ministère de la Santé et des Services sociaux, Secrétariat à l'adoption internationale, *Portrait statistique de 2000*, Québec, novembre 2002, 26 pages, site Internet.

Ministère de la Santé et des Services sociaux, Secrétariat à l'adoption internationale, *Adoptions internationales au Québec, 1990-1999*, 49 pages, site Internet.

« Comparativement à 1990-1999, la Chine a quelque peu perdu de l'importance comme pays d'adoption au profit d'autres pays, comme la Russie ou le Vietnam. »



## 1.22

## TABLEAU

## Répartition en nombre et en pourcentage des adoptions internationales, selon le pays d'origine et le sexe des enfants, Québec, 1990-1999 et 2000

PAYS D'ORIGINE	ADOPTIONS INTERNATIONALES <sup>1</sup>							
	1990-1999				2000			
	NOMBRE			%	NOMBRE			%
	GARÇONS	FILLES	TOTAL		GARÇONS	FILLES	TOTAL	
Chine	68	3 296	3 364	42,6	2	245	247	35,4
Haïti	375	618	993	12,6	34	52	86	12,3
Russie	232	191	423	5,4	32	23	55	7,9
Vietnam	140	206	346	4,4	20	23	43	6,2
Corée du Sud	..	..	..	..	30	11	41	5,9
Bélarus	..	..	..	..	15	14	29	4,2
Thaïlande	122	80	202	2,6	11	18	29	4,2
Roumanie	257	253	510	6,5	10	11	21	3,0
Philippines	55	56	111	1,4	11	6	17	2,4
Taïwan	143	161	304	3,8	5	10	15	2,2
Cambodge	..	..	..	..	8	4	12	1,7
Colombie	106	124	230	2,9	5	5	10	1,4
Géorgie	..	..	..	..	4	6	10	1,4
Mexique	155	153	308	3,9	..	..	..	..
Guatemala	58	69	127	1,6	..	..	..	..
Inde	43	72	115	1,5	..	..	..	..
Canada <sup>2</sup>	58	33	91	1,2	..	..	..	..
Autres <sup>3</sup>	361	414	775	9,8	33	49	82	11,8
<b>Total</b>	<b>2 173</b>	<b>5 726</b>	<b>7 899</b>	<b>100,0</b>	<b>220</b>	<b>477</b>	<b>697</b>	<b>100,0</b>

1. Autorisations accordées (lettres de non-objection) qui peuvent, dans certains cas, donner lieu à une adoption qui ne se concrétise pas.
2. Toutes les adoptions hors Québec se font par l'entremise du Secrétariat à l'adoption internationale, y compris les adoptions d'enfants d'ailleurs au Canada. Ces dernières représentent environ 1 % du nombre total d'adoptions internationales.
3. Ensemble des pays pour lesquels la donnée distincte n'est pas fournie.

Sources : Ministère de la Santé et des Services sociaux, Secrétariat à l'adoption internationale, *Portrait statistique de 2000*, Québec, novembre 2002, 26 pages, site Internet.

Ministère de la Santé et des Services sociaux, Secrétariat à l'adoption internationale, *Adoptions internationales au Québec, 1990-1999*, 49 pages, site Internet.

« Au total, le nombre de filles adoptées par le Québec est plus de deux fois supérieur à celui des garçons. Comparativement à 1990-1999, la Chine a quelque peu perdu de l'importance comme pays d'adoption au profit d'autres pays, comme la Russie ou le Vietnam. »

## 1.23

## Principales caractéristiques des parents adoptants, Québec, 1990-1999 et 2000

TABLEAU

CARACTÉRISTIQUES DES PARENTS ADOPTANTS <sup>1</sup>	1990-1999	2000
	%	
Répartition des adoptions, selon le mode de vie conjugale des parents	100,0	100,0
Couples	91,6	87,5
Femmes seules	7,7	10,9
Hommes seuls	0,7	1,6
	EN ANNÉES	
Âge moyen des adoptants <sup>2</sup>		
Femmes	37,4	38,6
Hommes	38,9	39,8

1. Adoption internationale.

2. En 2000, 80 % des adoptants ont entre 30 et 44 ans.

Sources : Ministère de la Santé et des Services sociaux, Secrétariat à l'adoption internationale, *Portrait statistique de 2000*, Québec, novembre 2002, 26 pages, site Internet.

Ministère de la Santé et des Services sociaux, Secrétariat à l'adoption internationale, *Adoptions internationales au Québec, 1990-1999*, 49 pages, site Internet.

« Une fraction de plus en plus importante de parents adoptants sont des femmes seules (10,9 % en 2000, 7,7 % pour la période 1990-1999). L'âge moyen des adoptants est assez élevé; en 2000, les femmes ont en moyenne 38,6 ans et les hommes, 39,8 ans. »





## 1.24

## Principales caractéristiques des enfants adoptés, Québec, 1990-1999 et 2000

## TABLEAU

CARACTÉRISTIQUES DES ENFANTS ADOPTÉS <sup>1</sup>	1990-1999	2000
	%	
Répartition des enfants adoptés, selon le sexe	100,0	100,0
Garçons	27,5	31,6
Filles	72,5	68,4
Répartition des enfants adoptés, selon l'âge <sup>2</sup>	100,0	100,0
Moins de 6 mois	28,6	18,1
6-11 mois	29,0	40,2
12-23 mois (1 an-moins de 2 ans)	18,9	18,7
24-59 mois (2 ans-moins de 5 ans)	13,4	12,2
60 mois ou plus (5 ans ou plus)	10,1	10,9
	EN MOIS	
Âge moyen de l'enfant	23,3	27,4

1. Adoption internationale.

2. L'âge de l'enfant est celui qui correspond au moment de la lettre de non-objection. Il peut s'écouler plusieurs mois entre la date de la lettre de non-objection et l'arrivée de l'enfant.

Sources : Ministère de la Santé et des Services sociaux, Secrétariat à l'adoption internationale, *Portrait statistique de 2000*, Québec, novembre 2002, 26 pages, site Internet.

Ministère de la Santé et des Services sociaux, Secrétariat à l'adoption internationale, *Adoptions internationales au Québec, 1990-1999*, 49 pages, site Internet.

« En 2000, plus de la moitié (58,3 %) des enfants adoptés ont moins de un an. L'âge moyen des enfants adoptés est cependant à la hausse. »

1.25

## Répartition des décès, selon la cause et le groupe d'âge, Québec, 2001

T A B L E A U

CAUSE DE DÉCÈS	GROUPE D'ÂGE												TOTAL
	0	1-14	15-19	20-24	25-29	30-34	35-44	45-54	55-64	65-74	75-84	85 OU PLUS	
Tumeurs	5	44	15	22	31	66	502	1 568	3 044	5 050	4 923	2 304	17 574
Maladies de l'appareil circulatoire	7	5	8	21	17	34	202	672	1 352	3 150	5 566	5 442	16 476
Maladies de l'appareil respiratoire	4	3	3	5	5	7	29	88	263	828	1 661	1 354	4 250
Suicides	0	8	75	110	100	107	334	329	154	75	37	5	1 334
Accidents impliquant un véhicule à moteur	1	30	74	86	48	49	96	85	65	60	45	10	649
Sida	0	0	0	1	2	12	49	34	5	4	1	1	109
Autres causes	333	78	55	88	94	97	398	633	1 009	2 127	4 154	4 914	13 980
<b>Total</b>	<b>350</b>	<b>168</b>	<b>230</b>	<b>333</b>	<b>297</b>	<b>372</b>	<b>1 610</b>	<b>3 409</b>	<b>5 892</b>	<b>11 294</b>	<b>16 387</b>	<b>14 030</b>	<b>54 372</b>

Source : Institut de la statistique du Québec, Registre des événements démographiques, recompilation effectuée par le MFAF pour des groupes d'âge spécifiques.

« Des personnes décèdent à tous les âges, mais pas nécessairement des mêmes maladies ou des mêmes causes. Les enfants de moins de un an meurent de maladies classées sous la mention « autres causes », ce qui comprend principalement les affections périnatales et les malformations congénitales. Les jeunes qui ont entre un et 14 ans sont ceux dont les probabilités de décéder au cours d'une année sont les moins élevées. Les tumeurs et les accidents impliquant un véhicule à moteur causent néanmoins un certain nombre de décès. Entre 15 et 34 ans, le suicide est responsable d'environ un décès sur trois. Entre 35 et 54 ans, ce sont les tumeurs qui provoquent le plus de décès. De 55 à 74 ans, les tumeurs demeurent encore une cause majeure, mais les maladies de l'appareil circulatoire causent de plus en plus de décès. Au-delà de 75 ans, les maladies de l'appareil circulatoire prennent le pas sur les tumeurs. »

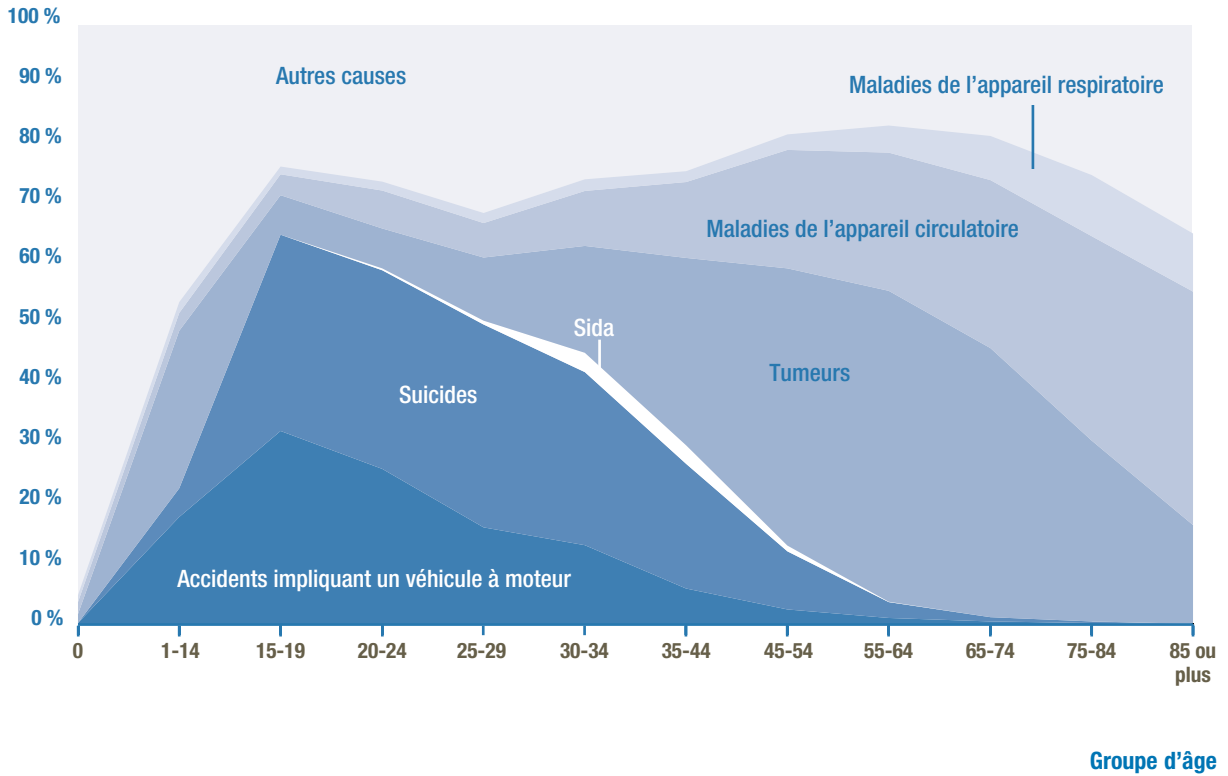


# 1.4

FIGURE

Proportion des décès dus à certaines causes, selon le groupe d'âge, Québec, 2001

Proportion des décès



Source : Institut de la statistique du Québec, données du Registre des événements démographiques recompilées par le MFACF.

« Cette figure illustre les principales causes de décès, selon les groupes d'âge. Chez les jeunes, les accidents impliquant un véhicule à moteur et le suicide sont les causes les plus fréquentes de décès, alors que chez les personnes plus âgées, ce sont les tumeurs, les maladies de l'appareil circulatoire et les maladies de l'appareil respiratoire. »