





QUELS SONT LES TYPES DE SERVICES DE GARDE ?

Les services de garde éducatifs à l'enfance, un réseau de qualité composé de :

	 CENTRES DE LA PETITE ENFANCE (CPE)	 GARDERIES SUBVENTIONNÉES	 GARDERIES NON SUBVENTIONNÉES	 RESPONSABLES D'UN SERVICE DE GARDE EN MILIEU FAMILIAL (RSG)
Statut d'entreprise	Organismes sans but lucratif ou coopératives détenant un permis délivré par le Ministère	Entreprises privées généralement à but lucratif détenant un permis délivré par le Ministère	Entreprises privées généralement à but lucratif détenant un permis délivré par le Ministère	Travailleuses ou travailleurs autonomes détenant une reconnaissance d'un bureau coordonnateur de la garde en milieu familial (BC)
Places subventionnées (8,50 \$)	Oui Le Ministère verse une subvention sur la base des places occupées. Des allocations supplémentaires sont prévues pour les enfants ayant des besoins particuliers. Un titulaire d'un permis peut bénéficier d'au plus 5 installations pour un maximum de 300 places.	Oui Le Ministère verse une subvention sur la base des places occupées. Des allocations supplémentaires sont prévues pour les enfants ayant des besoins particuliers. Une même personne ou des personnes liées peuvent être titulaires d'au plus 5 permis de garderie pour un maximum de 300 places.	Non La tarification est à la discrétion du titulaire de permis. Les parents peuvent bénéficier du crédit d'impôt remboursable pour les frais de garde.	Subventionné: Le Ministère verse une subvention aux BC qui versent une allocation aux RSG sur la base des places occupées. Non subventionné: Il existe quelques services qui ne sont pas subventionnés. La tarification est à leur discrétion et les parents peuvent bénéficier du crédit d'impôt remboursable pour les frais de garde.
Financement gouvernemental des infrastructures	Oui Le Ministère finance la construction, l'achat, les améliorations locatives, l'entretien ou la rénovation de bâtiments.	Non	Non	Non
Maximum d'enfants pouvant être reçus	80 enfants par installation	80 enfants par installation	80 enfants par installation	<ul style="list-style-type: none"> 6 enfants pour une RSG seule 9 enfants pour une RSG avec assistante Les enfants d'âge scolaire de la RSG et de son assistante ne sont pas comptabilisés (sous certaines conditions).

Ils ont tous les mêmes obligations, soit :

- › D'assurer la santé, la sécurité et le bien-être des enfants
- › De se doter d'un programme éducatif
- › De tenir un dossier éducatif pour chaque enfant reçu
- › D'attribuer les places en fonction des inscriptions au guichet unique
- › De faire l'objet d'évaluations de la qualité éducative, d'inspections et d'autres vérifications de la part du Ministère ou du BC

 **SERVICES DE GARDE EN MILIEU FAMILIAL NON RECONNU**

Sous réserve du respect de certaines conditions, une personne peut fournir des services de garde dans une résidence privée sans être reconnue par un BC.

Ce milieu de garde ne fait pas l'objet de visites de conformité et la qualité éducative n'est pas évaluée.

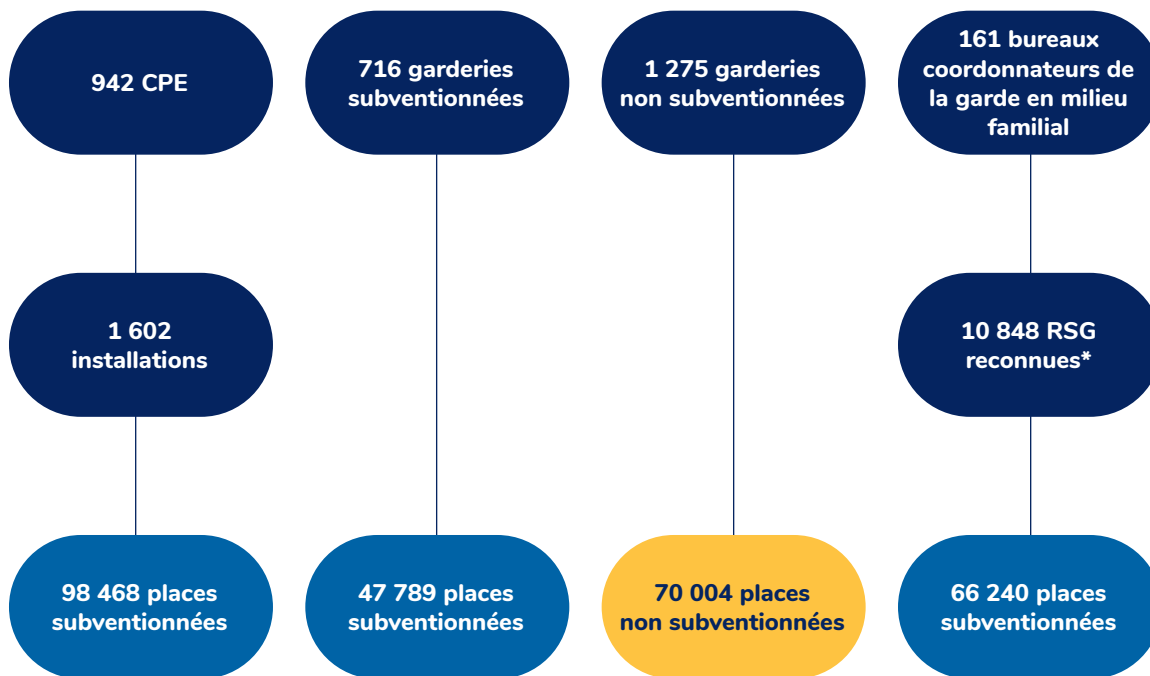
Cette personne peut accueillir 6 enfants incluant les siens s'ils sont âgés de moins de 9 ans et au maximum 2 poupons.

Les parents peuvent bénéficier du crédit d'impôt remboursable pour les frais de garde puisque les places ne sont pas subventionnées.



PORTRAIT DU RÉSEAU DES SERVICES DE GARDE ÉDUCATIFS À L'ENFANCE

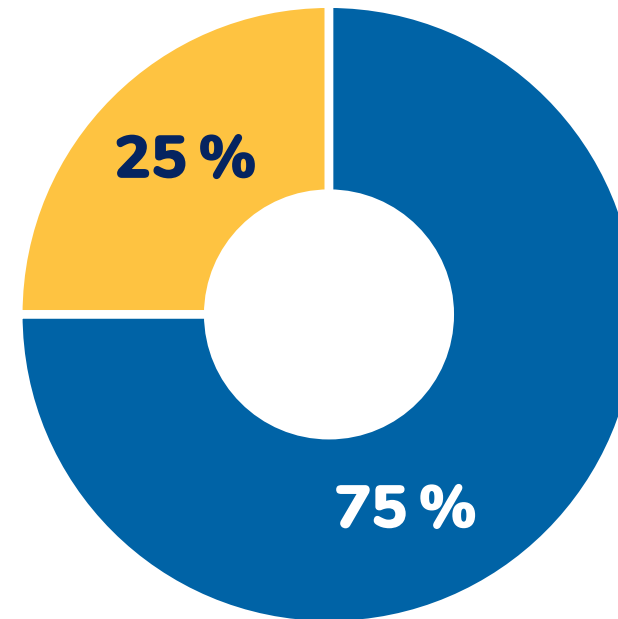
31 juillet 2021



212 497 places subventionnées en services de garde reconnus

* 61 RSG non subventionnées

RÉPARTITION DES PLACES DANS LE RÉSEAU



● Places subventionnées : **212 497**

● Places non subventionnées : **70 004**

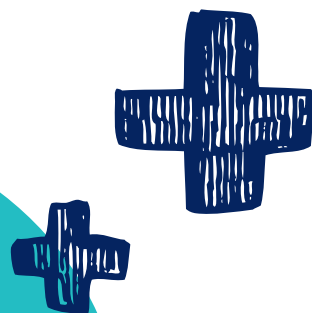


QUI TRAVAILLE DANS LE RÉSEAU ?

Nombre d'équivalents temps complet (ETC) du personnel des centres de la petite enfance (CPE), des bureaux coordonnateurs de la garde en milieu familial (BC) et des garderies subventionnées en 2019-2020

CATÉGORIE D'EMPLOIS	CPE	BC	GARDERIES SUBVENTIONNÉES
Adjointe administrative ou adjoint administratif	264	57	76
Agente ou agent de conformité	N/D	222	N/D
Agente-conseil ou agent-conseil en soutien pédagogique et technique	334	252	29
Aide-éducatrice ou aide-éducateur	221	N/D	162
Commis comptable ou secrétaire comptable	137	78	36
Directrice adjointe ou directeur adjoint	780	101	321
Directrice générale ou directeur général	773	93	515
Éducatrice ou éducateur qualifiée	16 425	N/D	5 667
Éducatrice ou éducateur non qualifié	2 986	N/D	1 944
Préposée ou préposé	451	N/D	135
Responsable de l'alimentation ou cuisinière ou cuisinier	1 198	N/D	417
Secrétaire-réceptionniste	59	41	14

Source : Rapports financiers 2019-2020.



QUELQUES DÉFINITIONS

Bureau coordonnateur

Est agréé pour remplir les fonctions qui lui sont dévolues dans un territoire délimité. Il est donc investi d'un mandat territorial et d'une responsabilité populationnelle envers les parents qui utilisent ou souhaitent utiliser les services de garde en milieu familial de son territoire.

Installation

Ensemble indissociable de locaux comprenant toutes les aires de jeu, de service et de circulation ainsi que l'espace extérieur de jeu lorsque celui-ci n'est pas situé dans un parc public, réservés exclusivement aux activités de garde du titulaire d'un permis et, le cas échéant, aux activités d'un bureau coordonnateur de la garde en milieu familial pendant toutes les heures de prestation des services.

Éducatrice de la petite enfance en installation

Une éducatrice ou un éducateur de la petite enfance intervient auprès d'enfants âgés de 0 à 5 ans dans différents types de services de garde reconnus :

- les centres de la petite enfance (CPE);
- les garderies.

Qualification du personnel éducateur

Pour être considéré comme qualifié, le personnel éducateur doit détenir un diplôme d'études collégiales Techniques d'éducation à l'enfance ou un équivalent prévu à la Directive concernant l'évaluation de la qualification du personnel de garde (Directive).

Responsable d'un service de garde en milieu familial (RSG)

La dénomination de personne responsable d'un service de garde en milieu familial (RSG) signifie que cette personne est reconnue par un bureau coordonnateur de la garde en milieu familial (BC). Si elle est seule, elle peut recevoir un maximum de 6 enfants de moins de 9 ans. Si elle est assistée d'un autre adulte, elle peut accueillir jusqu'à 9 enfants.

Formation de la RSG

À moins qu'elle possède un diplôme d'études collégiales Techniques d'éducation à l'enfance (ou toute équivalence reconnue par la Directive), la RSG doit avoir réussi une formation d'une durée minimale de 45 heures portant notamment sur la sécurité, la santé et l'alimentation des enfants ainsi que sur le développement de l'enfant et le programme éducatif. Six heures de perfectionnement annuel sont par la suite requises.

Services de garde non reconnus

Sous réserve du respect des conditions prévues à la loi, une personne physique peut fournir des services de garde dans une résidence privée sans avoir besoin d'être reconnue par un bureau coordonnateur.

RÉPARTITION DES ENFANTS ÂGÉS DE 0 À 4 ANS, SELON QU'ILS REÇOIVENT OU NON DES SERVICES ÉDUCATIFS

Québec, 2020

TYPE DE SERVICES ÉDUCATIFS	MOINS DE 1 AN		1 AN		2 ANS		3 ANS		4 ANS		TOTAL	
	NOMBRE	%	NOMBRE	%	NOMBRE	%	NOMBRE	%	NOMBRE	%	NOMBRE	%
En SGEE reconnu ou au préscolaire	16 905	20,1	49 553	59,3	57 959	68,8	63 114	73,5	72 822	81,8	260 353	61,0
‣ En service de garde éducatif à l'enfance (SGEE)	16 905	20,1	49 553	59,3	57 959	68,8	63 114	73,5	61 137	68,7	248 668	58,2
• Milieu familial reconnu	6 876	8,2	14 643	17,5	14 860	17,6	13 812	16,1	10 379	11,7	60 570	14,2
• Centre de la petite enfance	4 765	5,7	15 850	19,0	20 657	24,5	23 889	27,8	25 849	29,0	91 010	21,3
• Garderie subventionnée	2 136	2,5	7 792	9,3	10 460	12,4	11 914	13,9	11 732	13,2	44 035	10,3
• Garderie non subventionnée	3 127	3,7	11 268	13,5	11 982	14,2	13 499	15,7	13 177	14,8	53 053	12,4
Au préscolaire 4 ans									11 685	13,1	11 685	2,7
• Maternelle 4 ans à demi-temps									887	1,0	887	0,2
• Maternelle 4 ans à temps plein									10 798	12,1	10 798	2,5
Hors SGEE reconnu et hors préscolaire 4 ans	67 281	79,9	34 040	40,7	26 260	31,2	22 717	26,5	16 253	18,2	166 551	39,0
Ensemble des enfants (0-4 ans) en 2020	84 186	100,0	83 593	100,0	84 219	100,0	85 831	100,0	89 075	100,0	426 904	100,0

Sources :

Ministère de la Famille, Modèle d'estimation de l'offre et de la demande de places en services de garde éducatifs à l'enfance, données au 31 décembre 2020.

Ministère de l'Éducation, données sur le préscolaire 4 ans en 2020-2021, bilan 1.

Institut de la statistique du Québec (ISQ), projections démographiques au 1^{er} juillet 2020.

Note : excluant les SGEE autochtones sous entente de délégation de pouvoir.

